

แผนการดำเนินงาน ประจำปีงบประมาณ พ.ศ. ๒๕๖๓



องค์การบริหารส่วนตำบลนาทอน อำเภอทุ่งหว้า จังหวัดสตูล

สำนักปลัดฯ
งานนโยบายและแผน
โทร/โทรสาร ๐๗๔ - ๗๗๓๗๒๕
www.natorn.go.th



ประกาศองค์การบริหารส่วนตำบลนาทอน
เรื่อง ประกาศใช้แผนการดำเนินงาน ประจำปีงบประมาณ พ.ศ. ๒๕๖๓

ตามที่นายกองค์การบริหารส่วนตำบลนาทอนได้ประกาศใช้ข้อบัญญัติงบประมาณรายจ่ายประจำปี พ.ศ. ๒๕๖๓ ซึ่งได้รับความเห็นชอบจากสภาองค์การบริหารส่วนตำบลนาทอน และอนุมัติโดยนายอำเภอทุ่งหว้า และประกาศองค์การบริหารส่วนตำบลนาทอน เรื่องประกาศใช้งบประมาณรายจ่ายประจำปี พ.ศ. ๒๕๖๓ ลงวันที่ ๑๒ กันยายน ๒๕๖๒ และคณะกรรมการพัฒนาองค์การบริหารส่วนตำบลนาทอน ได้พิจารณาให้ความเห็นชอบแผนการดำเนินงานประจำปีงบประมาณ พ.ศ. ๒๕๖๓ ในการประชุมคณะกรรมการพัฒนาองค์การบริหารส่วนตำบลนาทอน ครั้งที่ ๔ /๒๕๖๒ เมื่อวันที่ ๑๐ ตุลาคม ๒๕๖๒ นั้น

บัดนี้นายกองค์การบริหารส่วนตำบลนาทอน ได้ประกาศใช้แผนการดำเนินงานประจำปีงบประมาณพ.ศ. ๒๕๖๓ เพื่อนำไปปฏิบัติและใช้เป็นแนวทางของการจัดทำแผนจัดหาพัสดุแผนการใช้จ่ายเงินรายละเอียดปรากฏแนบท้ายประกาศฉบับนี้และสามารถดาวน์โหลดรายละเอียดเพิ่มเติมได้ที่ www.natorm.go.th

จึงประกาศให้ทราบโดยทั่วกัน

ประกาศ ณ วันที่ ๑๑ เดือน ตุลาคม พ.ศ. ๒๕๖๒

(นายสมยศ ฤทธิธรรมนาถ)

นายกองค์การบริหารส่วนตำบลนาทอน

สารบัญ

หน้าที่

ส่วนที่ ๑ บทนำ

๑.๑ บทนำ	๑
๑.๒ วัตถุประสงค์ของแผนการดำเนินงาน	๒
๑.๓ ขั้นตอนการจัดทำแผนการดำเนินงาน	๒
๑.๔ ประโยชน์ของแผนการดำเนินงาน	๓

ส่วนที่ ๒ บัญชีโครงการ/กิจกรรม

๒.๑ บัญชีสรุปจำนวนโครงการและงบประมาณ (แบบ ผด. ๐๑)	๕
๒.๒ บัญชีโครงการ/กิจกรรม/งบประมาณ (แบบ ผด. ๐๒)	๕
☞ สรุปขั้นตอนการจัดทำแผนการดำเนินงาน	๖
☞ ตารางบัญชีสรุปจำนวนโครงการและงบประมาณ (แบบ ผด. ๐๑)	๗-๘
☞ ตารางบัญชีโครงการ/กิจกรรม/งบประมาณ (แบบ ผด. ๐๒)	๙-๔๐
☞ ตารางบัญชีโครงการ/กิจกรรม/งบประมาณ (แบบ ผด. ๐๒/๑)	๔๑-๔๗

ส่วนที่ ๑ บทนำ

ส่วนที่ ๑ บทนำ

๑.๑ บทนำ

ระเบียบกระทรวงมหาดไทย ว่าด้วยการจัดทำแผนพัฒนาขององค์กรปกครองส่วนท้องถิ่น พ.ศ. ๒๕๔๘ แก้ไขเพิ่มเติม (ฉบับที่ ๒) พ.ศ. ๒๕๕๙ และ (ฉบับที่ ๓) พ.ศ. ๒๕๖๑ หมวด ๕ การนำแผนพัฒนาท้องถิ่นไปปฏิบัติ ขอ ๒๖ การจัดทำแผนการดำเนินงานให้ดำเนินการตามระเบียบนี้ โดยมีขั้นตอนดำเนินการ

(๑) คณะกรรมการสนับสนุนการจัดทำแผนพัฒนาท้องถิ่นรวบรวมแผนงาน โครงการ พัฒนาขององค์กรปกครองส่วนท้องถิ่น หน่วยงานราชการส่วนกลาง ส่วนภูมิภาค รัฐวิสาหกิจและหน่วยงานอื่นๆ ที่ดำเนินการในพื้นที่ขององค์กรปกครองส่วนท้องถิ่น แล้วจัดทำร่างแผนการดำเนินงานเสนอคณะกรรมการ พัฒนาท้องถิ่น

(๒) คณะกรรมการพัฒนาท้องถิ่นพิจารณาร่างแผนการดำเนินงาน และเสนอผู้บริหาร ท้องถิ่น ประกาศแผนการดำเนินงาน ทั้งนี้ให้ปิดประกาศแผนการดำเนินงานภายในสิบห้าวันนับแต่วันที่ ประกาศ เพื่อให้ประชาชนในท้องถิ่นทราบโดยทั่วกันและต้องปิดประกาศไว้อย่างน้อยสามสิบวัน ขอ ๒๗ แผนการดำเนินงานให้จัดทำให้แล้วเสร็จภายในสามสิบวันนับแต่วันที่ประกาศใช้ งบประมาณรายจ่ายประจำปี งบประมาณรายจ่ายเพิ่มเติม งบประมาณจากเงินสะสม หรือได้รับแจ้งแผนงาน และโครงการจากหน่วยงานราชการส่วนกลาง ส่วนภูมิภาค รัฐวิสาหกิจหรือหน่วยงานอื่นๆ ที่ต้องดำเนินงาน ในพื้นที่องค์กรปกครองส่วนท้องถิ่นในงบประมาณนั้น การขยายเวลาการจัดทำและการแก้ไขแผนการดำเนินงานเป็นอำนาจของผู้บริหารท้องถิ่น

ดังนั้น เพื่อให้เป็นไปตามระเบียบดังกล่าว องค์การบริหารส่วนตำบลนาทอน จึงได้ดำเนินการจัดทำแผนการดำเนินงาน ประจำปีงบประมาณ พ.ศ. ๒๕๖๓ ขึ้น เพื่อให้ทราบถึงรายละเอียดแผนงาน โครงการ พัฒนา และกิจกรรมที่ดำเนินการจริงทั้งหมดในพื้นที่ขององค์กรปกครองส่วนท้องถิ่นประจำปีงบประมาณนั้น และใช้เป็นแนวทางในการดำเนินงานในปีงบประมาณ พ.ศ. ๒๕๖๓ ขององค์การบริหารส่วนตำบลนาทอน ให้มีความ ชัดเจน ในการปฏิบัติมากขึ้นมีการประสานและบูรณาการการทำงานกับหน่วยงานและการจำแนกรายละเอียด ต่างๆ ขอแผนงาน/โครงการในแผนการดำเนินงานจะทำให้การติดตามประเมินผลเมื่อสิ้นปีงบประมาณให้มีความ สะดวกมากขึ้น และหวังเป็นอย่างยิ่งว่าแผนการดำเนินงานองค์การบริหารส่วนตำบลนาทอน ประจำปี งบประมาณ พ.ศ. ๒๕๖๓ ฉบับนี้ จะสามารถใช้เป็นประโยชน์ต่อการดำเนินงานขององค์การบริหารส่วนตำบลนาทอน และผู้ที่เกี่ยวข้องเป็นอย่างดี

๑.๒ วัตถุประสงค์ของแผนการดำเนินงาน

๑. แผนการดำเนินงานมีจุดมุ่งหมายเพื่อแสดงถึงรายละเอียดของแผนงาน/โครงการพัฒนาและกิจกรรมการพัฒนาที่ดำเนินการจริงทั้งหมดในพื้นที่ขององค์กรปกครองส่วนท้องถิ่น ประจำปีงบประมาณนั้นเพื่อให้แนวทางการดำเนินงานในงบประมาณนั้นขององค์กรปกครองส่วนท้องถิ่น มีความชัดเจนในการปฏิบัติมากขึ้น ลดความซ้ำซ้อนของโครงการ มีการประสานและบูรณาการทำงานกับหน่วยงานและจำแนกรายละเอียดต่างๆ ของแผนงาน/โครงการ ในแผนการดำเนินงาน

๒. แผนการดำเนินงานจะเป็นเครื่องมือสำคัญในการบริหารงานของผู้บริหารท้องถิ่น เพื่อควบคุมการดำเนินงานให้เป็นไปอย่างเหมาะสม และมีประสิทธิภาพ

๓. แผนการดำเนินงาน จะกำหนดรายละเอียดของโครงการ/กิจกรรมการพัฒนาที่ดำเนินการในพื้นที่ขององค์กรปกครองส่วนท้องถิ่น โดยโครงการ/กิจกรรมการพัฒนา ที่จะบรรจุในแผนการดำเนินงานจะมีที่มาจาก

๓.๑ งบประมาณรายจ่ายประจำปี งบประมาณรายจ่ายเพิ่มเติม ขององค์กรปกครองส่วนท้องถิ่น (รวมทั้งเงินอุดหนุนที่องค์กรปกครองส่วนท้องถิ่นอุดหนุนให้หน่วยงานอื่นดำเนินการ)

๓.๒ โครงการ กิจกรรม การพัฒนาขององค์กรปกครองส่วนท้องถิ่นที่เกิดจากการจ่ายขาดเงินสะสม เงินอุดหนุนเฉพาะกิจหรืองบประมาณรายจ่ายอื่นๆ ที่ดำเนินการตามโครงการพัฒนาท้องถิ่น

๓.๓ โครงการ/กิจกรรมการพัฒนาที่องค์กรปกครองส่วนท้องถิ่นดำเนินการเองโดยไม่ใช้งบประมาณ (ถ้ามี)

๓.๔ โครงการ/กิจกรรมการพัฒนาของหน่วยราชการ ส่วนกลาง ส่วนภูมิภาค หรือหน่วยงานอื่นๆ ที่ดำเนินการในพื้นที่ขององค์กรปกครองส่วนท้องถิ่น (สำหรับองค์การบริหารส่วนจังหวัด ให้รวบรวมข้อมูลโครงการ/กิจกรรมการพัฒนาของหน่วยราชการ ส่วนกลาง ส่วนภูมิภาค หรือหน่วยงานอื่นๆ ที่มีลักษณะการดำเนินงานครอบคลุมพื้นที่หลายองค์กรปกครองส่วนท้องถิ่นหรือเป็นโครงการ/กิจกรรมการพัฒนาที่มีความคาบเกี่ยวต่อเนื่องระหว่างองค์กรปกครองส่วนท้องถิ่น) โดยให้องค์กรปกครองส่วนท้องถิ่นตรวจสอบจากแผนปฏิบัติราชการประจำปีของจังหวัดหรืออาจสอบถามไปยังหน่วยงานต่างๆ ที่เกี่ยวข้อง

๓.๕ โครงการ/กิจกรรมการพัฒนาอื่นๆ ที่องค์กรปกครองส่วนท้องถิ่นพิจารณาเห็นว่าจะเกิดประโยชน์ในการประสานการดำเนินงานในพื้นที่

๑.๓ ขั้นตอนการจัดทำแผนการดำเนินงาน

ระเบียบกระทรวงมหาดไทยว่าด้วยการจัดทำแผนพัฒนาขององค์กรปกครองส่วนท้องถิ่น พ.ศ. ๒๕๔๘ ข้อ ๔ ได้กำหนดให้จัดทำแผนการดำเนินงานตามข้อ ๒๖ และ ข้อ ๒๗ ว่า การจัดทำแผนการดำเนินงานให้ดำเนินการตามระเบียบนี้โดยมีขั้นตอนดำเนินการดังนี้

๑. คณะกรรมการสนับสนุนการจัดทำแผนพัฒนาท้องถิ่นรวบรวมแผนงาน โครงการพัฒนาขององค์กรปกครองส่วนท้องถิ่น หน่วยงานราชการส่วนกลาง ส่วนภูมิภาค รัฐวิสาหกิจและหน่วยงานอื่นๆ ที่ดำเนินการในพื้นที่ขององค์กรปกครองส่วนท้องถิ่น แล้วจัดทำร่างแผนการดำเนินงาน เสนอคณะกรรมการพัฒนาท้องถิ่น

๒. คณะกรรมการพัฒนาท้องถิ่นพิจารณาร่างแผนการดำเนินงาน แล้วเสนอผู้บริหารท้องถิ่นประกาศเป็นแผนการดำเนินงาน ทั้งนี้ให้ปิดประกาศแผนการดำเนินงานภายในสิบห้าวันนับแต่วันที่ประกาศ เพื่อให้ประชาชนในท้องถิ่นทราบโดยทั่วกันและต้องปิดประกาศไว้อย่างน้อยสามสิบวัน

๓. แผนการดำเนินงานให้จัดทำเสร็จภายในสามสิบวันนับแต่วันที่ประกาศใช้งบประมาณรายจ่ายประจำปี งบประมาณรายจ่ายเพิ่มเติม งบประมาณจากเงินสะสม หรือได้รับแจ้งแผนงาน/โครงการจากหน่วยงานราชการส่วนกลาง ส่วนภูมิภาค รัฐวิสาหกิจหรือหน่วยงานอื่น ๆ ที่ต้องดำเนินการในพื้นที่องค์กรปกครองส่วนท้องถิ่นในปีงบประมาณนั้น การขยายเวลาการจัดทำและการแก้ไขแผนการดำเนินงานเป็นอำนาจของผู้บริหารท้องถิ่น

การจัดทำแผนการดำเนินงานเพิ่มเติม

ภายหลังจากองค์กรปกครองส่วนท้องถิ่นได้จัดทำแผนการดำเนินงานแล้วหากองค์กรปกครองส่วนท้องถิ่นมีการจัดตั้งงบประมาณเพิ่มเติมหรือได้รับแจ้งแผนงาน/โครงการเพิ่มเติมจากหน่วยงานราชการ ส่วนกลาง ส่วนภูมิภาค รัฐวิสาหกิจหรือหน่วยงานอื่น ๆ ที่ดำเนินการในพื้นที่องค์กรปกครองส่วนท้องถิ่นในปีงบประมาณนั้น ให้องค์กรปกครองส่วนท้องถิ่นดำเนินการจัดทำแผนการดำเนินงานให้แล้วเสร็จภายใน ๓๐ วัน นับแต่มีการจัดตั้งงบประมาณเพิ่มเติมหรือได้รับแจ้งแผนงาน/โครงการเพิ่มเติมจากหน่วยงานราชการส่วนกลาง ส่วนภูมิภาค รัฐวิสาหกิจหรือหน่วยงานอื่น ๆ (โดยให้จัดทำเป็นแผนการดำเนินงานเพิ่มเติม ฉบับที่ ๑,๒,๓,๔,)

ร่างแผนการดำเนินงานให้พิจารณาจัดหมวดหมู่ให้สอดคล้องกับยุทธศาสตร์และ แผนงานขององค์กรปกครองส่วนท้องถิ่น ที่กำหนดไว้ในยุทธศาสตร์การพัฒนาขององค์กรปกครองส่วนท้องถิ่น และสอดคล้องกับแผนพัฒนาสี่ปี โดยมีเค้าโครงแผนการดำเนินงาน ๒ ส่วน คือ

๑.๔ ประโยชน์ของแผนการดำเนินงาน

๑. ทำให้การดำเนินงานแผนงาน/โครงการพัฒนาในปีงบประมาณ มีความชัดเจนในการปฏิบัติมากขึ้น
๒. มีความสะดวกในการติดตามประเมินผลการทำงานไปปฏิบัติ มีความสะดวกและมีประสิทธิภาพ
๓. เพื่อให้การใช้จ่ายงบประมาณในแต่ละปีของหน่วยงานเป็นไปอย่างมีประสิทธิภาพ
๔. ทราบถึงจำนวนงบประมาณที่ต้องจ่ายจริงในแต่ละปี
๕. สามารถบริหารเวลาในการดำเนินงานโครงการของทุกส่วนขององค์การบริหารส่วนตำบล
๖. สามารถนำแผนการปฏิบัติการมาวิเคราะห์ปัญหาอันเกิดจากการดำเนินโครงการต่าง ๆ ตามงบประมาณในปีงบประมาณ พ.ศ.๒๕๖๓ ได้อย่างถูกต้อง

ส่วนที่ ๒ บัญชีโครงการ/กิจกรรม

ส่วนที่ ๒ บัญชีโครงการ/กิจกรรม

องค์ประกอบ ประกอบด้วยบัญชีสรุปจำนวนโครงการและงบประมาณ และบัญชีโครงการ/กิจกรรม/งบประมาณโดยนำเสนอ ดังนี้

๒.๑ บัญชีสรุปจำนวนโครงการและงบประมาณ (แบบ ผด. ๐๑)

แบบ ผด. ๐๑ เป็นแบบบัญชีสรุปจำนวนโครงการและงบประมาณ แผนการดำเนินงาน ประจำปีงบประมาณ พ.ศ.๒๕๖๓ ประกอบด้วย ยุทธศาสตร์/แผนงาน จำนวนโครงการที่ดำเนินการ คิดเป็นร้อยละของโครงการทั้งหมด จำนวนงบประมาณ คิดเป็นร้อยละของงบประมาณทั้งหมด หน่วยงานรับผิดชอบ

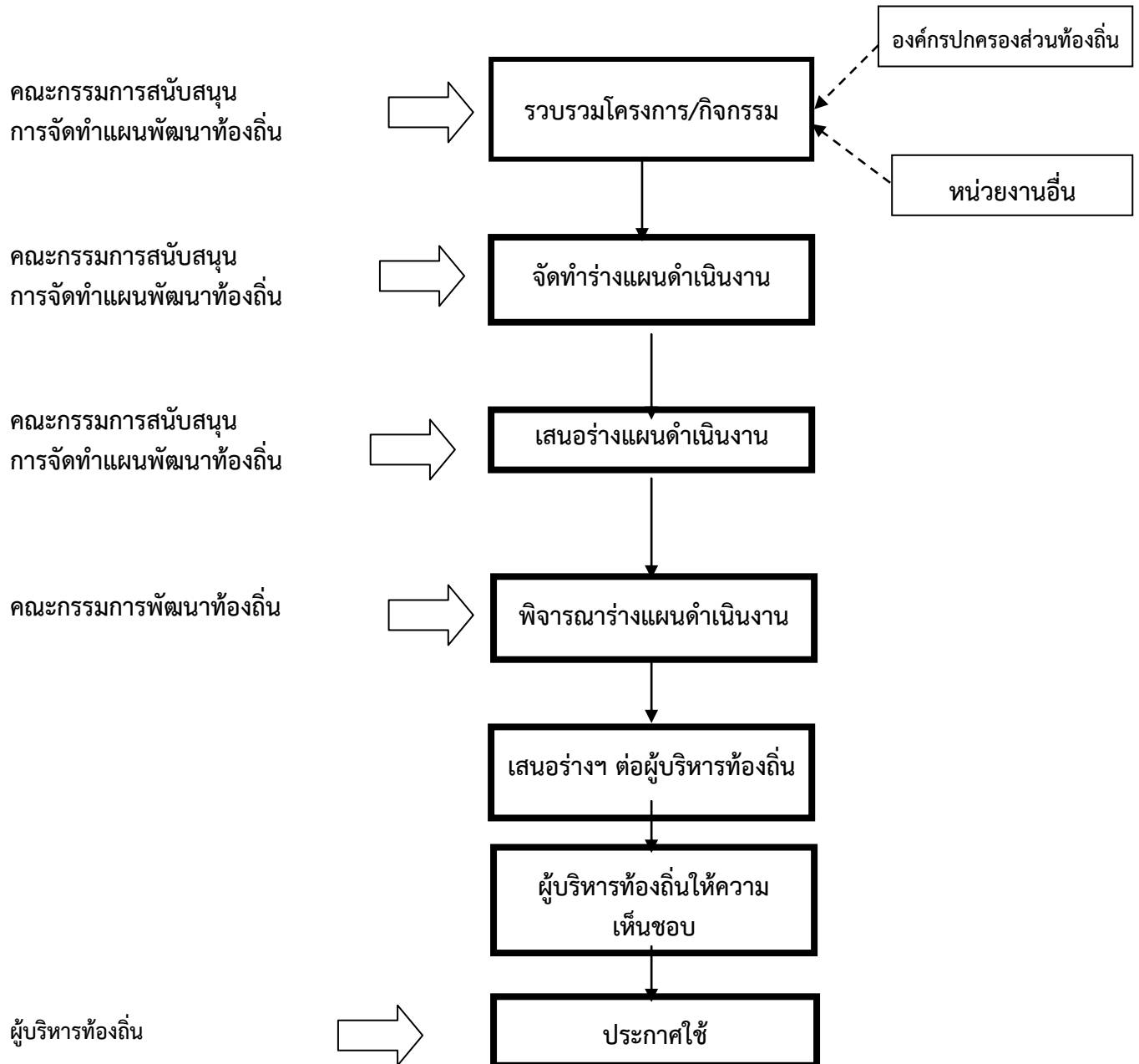
การจัดทำแผนการดำเนินงานตามแบบ ผด.๐๑ นี้ จะต้องลงรายการยุทธศาสตร์ แผนงาน ให้ครบถ้วนสมบูรณ์ ลงรายการของจำนวนโครงการที่ดำเนินการ การคิดเป็นร้อยละของโครงการทั้งหมด จำนวนงบประมาณ และการคิดเป็นร้อยละของงบประมาณทั้งหมด และต้องระบุหน่วยงานรับผิดชอบและเมื่อลงแต่ละยุทธศาสตร์และแผนงานแล้ว จะต้องรวมผลทุกครั้ง และจะต้องรวมผลในภาพรวมทั้งหมดด้วย

การลงยุทธศาสตร์และแผนงานโดยภาพรวมทั้งหมด ผลของการคิดเป็นร้อยละของโครงการทั้งหมด และการคิดเป็นร้อยละของงบประมาณทั้งหมด จะต้องเป็นร้อยละร้อยละ (๑๐๐)

๒.๒ บัญชีโครงการ/กิจกรรม/งบประมาณ (แบบ ผด. ๐๒)

แบบ ผด.๐๒ เป็นแบบบัญชีโครงการ/งบประมาณ แผนการดำเนินงาน ประจำปีงบประมาณ พ.ศ.๒๕๖๓ ประกอบด้วย ยุทธศาสตร์แต่ละยุทธศาสตร์พร้อมแสดงแผนงาน โดยมีลำดับที่/โครงการ/รายละเอียดของกิจกรรมที่เกิดขึ้นจากโครงการ/งบประมาณ (บาท)/สถานที่ดำเนินการ/หน่วยงานรับผิดชอบหลัก/ปีงบประมาณและเดือน โดยเริ่มจากเดือนตุลาคมของปีหนึ่งไปสิ้นสุดเดือนกันยายนอีกปีหนึ่ง

สรุปขั้นตอนการจัดทำแผนดำเนินงาน



บัญชีสรุป
จำนวนโครงการและงบประมาณ

บัญชีสรุปจำนวนโครงการพัฒนาท้องถิ่น กิจกรรมและงบประมาณ
แผนการดำเนินงาน ประจำปีงบประมาณ พ.ศ. ๒๕๖๓
องค์การบริหารส่วนตำบลนาทอน อำเภอทุ่งหว้า จังหวัดสตูล

แบบ ผด. ๐๑

ยุทธศาสตร์/แนวทาง	จำนวนโครงการ ที่ดำเนินการ	คิดเป็นร้อยละ ของโครงการ ทั้งหมด	จำนวน งบประมาณ	ร้อยละของ งบประมาณทั้งหมด	หน่วยงานรับผิดชอบ หลัก
ยุทธศาสตร์การพัฒนา อปท. ที่ ๑. พัฒนาการท่องเที่ยวอุทยานธรณีโลกเชิงนิเวศให้ได้มาตรฐานและยั่งยืน					
๑.๑ แผนงานการศึกษา วัฒนธรรมและนันทนาการ	๑	๑.๓	๕๐,๐๐๐	๐.๒	-กองศึกษาฯ
รวม	๑	๑.๓	๕๐,๐๐๐	๐.๒	-
ยุทธศาสตร์การพัฒนา อปท. ที่ ๒. ยุทธศาสตร์สร้างความเข้มแข็งภาพเกษตรและระบบเศรษฐกิจให้มั่นคงอย่างยั่งยืน					
๒.๑ แผนงานการเกษตร	๒	๒.๗	๒๗,๒๐๐	๐.๑	กองสวัสดิการ
รวม	๒	๒.๗	๒๗,๒๐๐	๐.๑	
ยุทธศาสตร์การพัฒนา อปท. ที่ ๓ ยุทธศาสตร์พัฒนาโครงสร้างพื้นฐานได้มาตรฐานและเชื่อมโยงอย่างทั่วถึง					
๓.๑ แผนงานเคหะชุมชน	๔	๕.๓	๓๐๘,๓๐๐	๑.๐	กองช่าง
๓.๒ แผนงานอุตสาหกรรมและการโยธา	๑๑	๑๔.๗	๑๑,๘๘๗,๑๐๐	๓๙.๕	กองช่าง
รวม	๑๕	๒๐	๑๒,๑๙๕,๔๐๐	๔๐.๕	-
ยุทธศาสตร์การพัฒนา อปท. ที่ ๔. ยุทธศาสตร์ จัดการทรัพยากรธรรมชาติและสิ่งแวดล้อมสู่สังคมน่าอยู่อย่างยั่งยืน					
๔.๑ แผนงาน การเกษตร	๒	๒.๗	๑๐,๐๐๐	๐.๐๓	กองสวัสดิการ
รวม	๒	๒.๗	๑๐,๐๐๐	๐.๐๓	

บัญชีสรุปจำนวนโครงการพัฒนาท้องถิ่น กิจกรรมและงบประมาณ
แผนการดำเนินงาน ประจำปีงบประมาณ พ.ศ. ๒๕๖๓
องค์การบริหารส่วนตำบลนาทอน อำเภอทุ่งหว้า จังหวัดสตูล

ยุทธศาสตร์/แนวทาง	จำนวนโครงการ ที่ดำเนินการ	คิดเป็นร้อยละของ โครงการทั้งหมด	จำนวน งบประมาณ	ร้อยละของ งบประมาณทั้งหมด	หน่วยงาน รับผิดชอบหลัก
ยุทธศาสตร์การพัฒนา อปท. ที่ ๕. ยุทธศาสตร์ การอนุรักษ์ศิลปะ วัฒนธรรม จารีตประเพณี แลภูมิปัญญาท้องถิ่น					
๕.๑ แผนงาน ศาสนาวัฒนธรรมและนันทนาการ	๑๔	๑๘.๗	๔๙๕,๐๐๐	๑.๖	กองศึกษา
รวม	๑๔	๑๘.๗	๔๙๕,๐๐๐	๑.๖	กองศึกษา
ยุทธศาสตร์การพัฒนา อปท. ที่ ๖. ยุทธศาสตร์ พัฒนาคุณภาพชีวิตของประชาชนให้เกิดความยั่งยืน สังคมสงบสุข					
๖.๑ แผนงาน รักษาความสงบภายใน	๒	๒.๗	๑๐๐,๐๐๐.-	๐.๓	กองสวัสดิการ
๖.๒ แผนงาน การศึกษา	๑๑	๑๔.๗	๖,๒๘๖,๔๔๐	๒๐.๙	กองศึกษา
๖.๓ แผนงาน สาธารณสุข	๕	๖.๗	๑๓๕,๐๐๐	๐.๔	กองสาธารณสุข
๖.๔ แผนงาน สังคมสงเคราะห์	๓	๔	๓๗,๐๐๐	๐.๑	กองสวัสดิการ
๖.๕ แผนงาน สร้างความเข้มแข็งของชุมชน	๓	๔	๖๘,๐๐๐	๐.๒	กองสวัสดิการ
๖.๖ แผนงานการศาสนาวัฒนธรรมและนันทนาการ	๓	๔	๕๑๖,๐๐๐	๑.๗	กองศึกษา
๖.๗ แผนงานงบกลาง	๖	๘	๙,๒๙๒,๖๕๕	๓๐.๙	กองสวัสดิการ
รวม	๓๓	๔๔	๑๖,๔๓๕,๐๙๕	๕๔.๖	
ยุทธศาสตร์การพัฒนา อปท. ที่ ๗. ยุทธศาสตร์บริหารจัดการองค์กรอย่างมีธรรมาภิบาล					
๗.๑ แผนงาน บริหารงานทั่วไป	๕	๖.๗	๕๒๐,๐๐๐	๑.๗	สำนักปลัด/กอง คลัง
๗.๒ แผนงาน งบกลาง	๓	๔	๓๗๗,๒๖๕	๑.๓	สำนักปลัด
รวม	๘	๑๐.๗	๘๙๗,๒๖๕	๓.๐	
รวมทั้งสิ้น	๗๕	๑๐๐	๓๐,๑๐๙,๙๖๐	๑๐๐	

บัญชีโครงการ/กิจกรรม/งบประมาณ

แผนการดำเนินงาน ประจำปีงบประมาณ พ.ศ. ๒๕๖๓

องค์การบริหารส่วนตำบลนาทอน อำเภอทุ่งหว้า จังหวัดสตูล

ยุทธศาสตร์การพัฒนา อปท. ที่ ๑. พัฒนาการท่องเที่ยวอุทยานธรณีโลกเชิงนิเวศให้ได้มาตรฐานและยั่งยืน

๑.๑ แผนงานการศาสนวัฒนธรรมและนันทนาการ

ลำดับ ที่	โครงการ	รายละเอียดของกิจกรรมที่ เกิดขึ้นจากโครงการ	งบประมาณ (บาท)	สถานที่ ดำเนินการ	หน่วยงาน รับผิดชอบ หลัก	ปีงบประมาณ พ.ศ. ๒๕๖๓													
						พ.ศ.๒๕๖๒			พ.ศ. ๒๕๖๓										
						ต.ค.	พ.ย.	ธ.ค.	ม.ค.	ก.พ.	มี.ค.	เม.ย.	พ.ค.	มิ.ย.	ก.ค.	ส.ค.	ก.ย.		
๑	โครงการท่องเที่ยวชุมชน อุทยานธรณีสตูล	เป็นค่าใช้จ่ายในการดำเนิน โครงการท่องเที่ยวชุมชน อุทยานธรณีสตูล เช่น ค่าเช่า เต็นท์ เวที และเครื่องเสียง , ค่าอาหารและเครื่องดื่ม ฯลฯ	๕๐,๐๐๐.-	พื้นที่ตำบล นาทอน	กองศึกษา														

บัญชีโครงการ/กิจกรรม/งบประมาณ
แผนการดำเนินงาน ประจำปีงบประมาณ พ.ศ. ๒๕๖๓
องค์การบริหารส่วนตำบลนาทอน อำเภอทุ่งหว้า จังหวัดสตูล
ยุทธศาสตร์การพัฒนา อปท. ที่ ๓. ยุทธศาสตร์พัฒนาโครงสร้างพื้นฐานได้มาตรฐานและเชื่อมโยงอย่างทั่วถึง
๓.๒ แผนงาน อุตสาหกรรมและการโยธา

ลำดับ ที่	โครงการ	รายละเอียดของกิจกรรมที่เกิดขึ้นจาก โครงการ	งบประมาณ (บาท)	สถานที่ ดำเนินการ	หน่วยงาน รับผิดชอบ หลัก	ปีงบประมาณ พ.ศ. ๒๕๖๓												
						พ.ศ.๒๕๖๒			พ.ศ. ๒๕๖๓									
						ต.ค.	พ.ย.	ธ.ค.	ม.ค.	ก.พ.	มี.ค.	เม.ย.	พ.ค.	มิ.ย.	ก.ค.	ส.ค.	ก.ย.	
๑	ก่อสร้างถนนคอนกรีตเสริมเหล็กสายคูส่งน้ำ ๒ สถานที่ดำเนินการหมู่ที่ ๘ บ้านทุ่งใหญ่ ตำบลนาทอน อำเภอทุ่งหว้า จังหวัดสตูล ขนาดกว้าง ๔.๐๐ เมตร ยาว ๒๓๐.๐๐ เมตร หรือพื้นที่คอนกรีตไม่น้อยกว่า ๙๒๐ ตารางเมตร หนา ๐.๑๕ เมตร ไหล่ทางหินผุข้างละ ๐.๕๐ เมตร รายละเอียดตามปริมาณและแบบแปลนที่ อบต.นาทอน กำหนด	๕๔๖,๙๐๐	หมู่ที่ ๘ บ้านทุ่งใหญ่ ตำบลนาทอน	กองช่าง								←→						
๒	ก่อสร้างถนนคอนกรีตเสริมเหล็กสายช่องสบ้ำ หมู่ที่ ๖ - เชื่อมต่อถนนหมู่ที่ ๗ บ้านบาราย สถานที่ดำเนินการ หมู่ที่ ๖ บ้านท่าข้ามควาย ตำบลนาทอน อำเภอทุ่งหว้า จังหวัดสตูล ขนาดกว้าง ๔.๐๐ เมตร ยาว ๑๕๐ เมตร หรือพื้นที่คอนกรีตไม่น้อยกว่า ๖๐๐ ตารางเมตร ไหล่ทางหินผุข้างละ ๐.๕๐ เมตร รายละเอียดตามปริมาณงานและแบบแปลนที่อบต.นาทอน กำหนด	๓๕๖,๓๐๐	หมู่ที่ ๖ - เชื่อมต่อถนน หมู่ที่ ๗ บ้าน บาราย	กองช่าง								←→						

บัญชีโครงการ/กิจกรรม/งบประมาณ

แผนการดำเนินงาน ประจำปีงบประมาณ พ.ศ. ๒๕๖๓

องค์การบริหารส่วนตำบลนาทอน อำเภอทุ่งหว้า จังหวัดสตูล

ยุทธศาสตร์การพัฒนา อปท. ที่ ๓. ยุทธศาสตร์พัฒนาโครงสร้างพื้นฐานได้มาตรฐานและเชื่อมโยงอย่างทั่วถึง

๓.๑ แผนงาน อุตสาหกรรมและการโยธา

ลำดับ ที่	โครงการ	รายละเอียดของกิจกรรมที่เกิดขึ้นจาก โครงการ	งบประมาณ (บาท)	สถานที่ ดำเนินการ	หน่วยงาน รับผิดชอบ หลัก	ปีงบประมาณ พ.ศ. ๒๕๖๓																
						พ.ศ.๒๕๖๒			พ.ศ. ๒๕๖๓													
						ต.ค.	พ.ย.	ธ.ค.	ม.ค.	ก.พ.	มี.ค.	เม.ย.	พ.ค.	มิ.ย.	ก.ค.	ส.ค.	ก.ย.					
๑๐	โครงการซ่อมแซม และปรับปรุง ระบบประปา ตำบล	-ท่อพีวีซี ศก.๔ นิ้ว (ชั้น ๘.๕) ปลาย ระฆังความยาวไม่น้อยกว่า ๒,๘๒๕ ม. -ท่อพีวีซี ศก. ๓ นิ้ว (ชั้น ๘.๕) ปลาย ระฆังความยาวไม่น้อยกว่า ๘๑๐ ม. -ท่อพีวีซี ศก. ๒ นิ้ว (ชั้น ๘.๕) ปลาย ระฆังความยาวไม่น้อยกว่า ๔,๗๔๔ ม. -ท่อพีวีซี ศก. ๑ นิ้ว (ชั้น ๘.๕) ปลาย ระฆังความยาวไม่น้อยกว่า ๓๕๐ ม.	๒,๐๗๗,๖๐๐.-	หมู่ที่ ๔ บ้านวังตง หมู่ที่ ๘ บ้านทุ่งใหญ่ หมู่ที่ ๙ บ้านวังเจริญ ราษฎร์	กองช่าง																	
๑๑	โครงการปรับปรุง ระบบประปา บ้านบารา ยี่หมู่ที่ ๗	ปรับปรุงระบบประปาบ้านบารา ยี่หมู่ที่ ๗ ขนาดพื้นที่ไม่น้อยกว่า ๘,๐๙๙ ตารางเมตร	๖,๓๔๕,๓๐๐	หมู่ที่ ๗ บ้านบารา ยี่	กองช่าง																	

หมายเหตุ ลำดับที่ ๑๐ เป็นโครงการที่มาจาก การจ่ายขาดเงินสะสม เมื่อคราวประชุมสภาองค์การบริหารส่วนตำบลนาทอน

สมัยวิสามัญ สมัยที่๓ ครั้งที่๑/๒๕๖๒ วันที่ ๓๐ กันยายน ๒๕๖๒

ลำดับที่ ๑๑ เป็นโครงการที่มาจาก งบประมาณมารจากงบกลางกรณีฉุกเฉินและภัยพิบัติจังหวัดสตูล

โครงการแก้ปัญหาและบรรเทาความเดือดร้อนของประชาชนในพื้นที่อันเนื่องมาจากปัญหาภัยแล้งและอุทกภัย ในห้วงฤดู

บัญชีโครงการ/กิจกรรม/งบประมาณ
แผนการดำเนินงาน ประจำปีงบประมาณ พ.ศ. ๒๕๖๓
องค์การบริหารส่วนตำบลนาทอน อำเภอทุ่งหว้า จังหวัดสตูล

ยุทธศาสตร์การพัฒนา อปท. ที่ ๕. ยุทธศาสตร์ การอนุรักษ์ศิลปะ วัฒนธรรม จารีตประเพณี แลภูมิปัญญาท้องถิ่น

๕.๑ แผนงาน งานศาสนาวัฒนธรรมและนันทนาการ

ลำดับที่	โครงการ	รายละเอียดของกิจกรรมที่เกิดขึ้น จากโครงการ	งบประมาณ (บาท)	สถานที่ ดำเนินการ	หน่วยงาน รับผิดชอบ หลัก	ปีงบประมาณ พ.ศ. ๒๕๖๓													
						พ.ศ. ๒๕๖๒			พ.ศ. ๒๕๖๓										
						ต.ค.	พ.ย.	ธ.ค.	ม.ค.	ก.พ.	มี.ค.	เม.ย.	พ.ค.	มิ.ย.	ก.ค.	ธ.ค.	ก.ย.		
๑	โครงการจัดกิจกรรมเฉลิมพระเกียรติ	เป็นค่าใช้จ่ายในการดำเนินโครงการจัดกิจกรรมเฉลิมพระเกียรติพระเกียรติ เช่น ค่าอาหารและเครื่องดื่ม, ค่าจัดเตรียมและตกแต่งสถานที่ ฯลฯ	๑๐,๐๐๐.-	พื้นที่ตำบลนาทอน	กองศึกษา													↔	
๒	โครงการจัดกิจกรรมวันพ่อแห่งชาติ	เป็นค่าใช้จ่ายในการดำเนินโครงการจัดกิจกรรมวันพ่อแห่งชาติ เช่น ค่าอาหารและเครื่องดื่ม, ค่าจัดเตรียมสถานที่, ค่าป้ายโครงการ ฯลฯ	๕,๐๐๐.-	พื้นที่ตำบลนาทอน	กองศึกษา			↔											
๓	โครงการจัดกิจกรรมวันแม่แห่งชาติ	เป็นค่าใช้จ่ายในการดำเนินโครงการจัดกิจกรรมวันแม่แห่งชาติ เช่น ค่าอาหารและเครื่องดื่ม, ค่าจัดเตรียมสถานที่, ค่าป้ายโครงการ ฯลฯ	๕,๐๐๐.-	พื้นที่ตำบลนาทอน	กองศึกษา													↔	

บัญชีโครงการ/กิจกรรม/งบประมาณ
แผนการดำเนินงาน ประจำปีงบประมาณ พ.ศ. ๒๕๖๓
องค์การบริหารส่วนตำบลนาทอน อำเภอู่ทอง จังหวัดสุพรรณบุรี

ยุทธศาสตร์การพัฒนา อปท. ที่ ๖. ยุทธศาสตร์ พัฒนาคุณภาพชีวิตของประชาชนให้เกิดความยั่งยืน สังคมสงบสุข

๖.๑ แผนงาน รักษาความสงบภายใน

ลำดับ ที่	โครงการ	รายละเอียดของกิจกรรมที่ เกิดขึ้นจากโครงการ	งบประมาณ (บาท)	สถานที่ ดำเนินการ	หน่วยงาน รับผิดชอบ หลัก	ปีงบประมาณ พ.ศ. ๒๕๖๓																
						พ.ศ.๒๕๖๒			พ.ศ. ๒๕๖๓													
						ต.ค.	พ.ย.	ธ.ค.	ม.ค.	ก.พ.	มี.ค.	เม.ย.	พ.ค.	มิ.ย.	ก.ค.	ส.ค.	ก.ย.					
๑	อุดหนุนโครงการจัดการจุด เสี่ยงเพื่อป้องกันอุบัติเหตุ ทางถนนในตำบลนาทอน	เป็นเงินอุดหนุนโครงการ จัดการจุดเสี่ยงเพื่อป้องกัน อุบัติเหตุทางถนนในตำบล นาทอน ให้แก่สถานี ตำรวจภูธรทุ่งหว้า	๓๐,๐๐๐.-	สถานี ตำรวจภูธรทุ่ง หว้า	สำนักปลัด				←→													
๒	โครงการช่วยเหลือ ประชาชนผู้ประสบสาธารณ ภัย	เป็นค่าใช้จ่ายในการดำเนิน โครงการช่วยเหลือ ประชาชนผู้ประสบ สาธารณภัย	๗๐,๐๐๐.-	พื้นที่ ตำบลนา ทอน	สำนักปลัด																	←→

บัญชีโครงการ/กิจกรรม/งบประมาณ
แผนการดำเนินงาน ประจำปีงบประมาณ พ.ศ. ๒๕๖๓
องค์การบริหารส่วนตำบลนาทอน อำเภอทุ่งหว้า จังหวัดสตูล

๖.๓ แผนงานสาธารณสุข

ลำดับ ที่	โครงการ	รายละเอียดของกิจกรรมที่เกิดขึ้นจาก โครงการ	งบประมาณ (บาท)	สถานที่ ดำเนินการ	หน่วยงาน รับผิดชอบ หลัก	ปีงบประมาณ พ.ศ. ๒๕๖๓													
						พ.ศ.๒๕๖๒			พ.ศ. ๒๕๖๓										
						ต.ค.	พ.ย.	ธ.ค.	ม.ค.	ก.พ.	มี.ค.	เม.ย.	พ.ค.	มิ.ย.	ก.ค.	ส.ค.	ก.ย.		
๑	โครงการควบคุม ป้องกันโรค ไข้เลือดออก	เป็นค่าใช้จ่ายในโครงการควบคุม ป้องกันไข้เลือดออก โดยมีค่าใช้จ่าย ประกอบด้วย เช่น ค่าอาหารค่าอาหาร ว่างและเครื่องดื่ม ค่าวิทยากร ฯลฯ	๓๐,๐๐๐.-	พื้นที่ตำบล นาทอน	กอง สาธารณสุข				↔										
๒	โครงการบริหาร จัดการหน่วยกู้ชีพ อบต.นาทอน	เป็นค่าใช้จ่ายในการดำเนินโครงการ บริหารจัดการหน่วยกู้ชีพ อบต. นาทอน ปฏิบัติการการแพทย์ ฉุกเฉิน เช่น ค่าน้ำมันเชื้อเพลิงรถยนต์ ปฏิบัติการกู้ชีพ ค่าวัสดุ วิทยาศาสตร์ ค่าวัสดุ อุปกรณ์อื่น เป็น ต้น	๕๐,๐๐๐.-	พื้นที่ตำบล นาทอน	กอง สาธารณสุข														← →
๓	โครงการป้องกัน โรคเอดส์ ยาเสพติด และป้องกัน ปัญหาการตั้งครรภ์ ไม่พร้อม	เป็นค่าใช้จ่ายโครงการป้องกันโรค เอดส์ ยาเสพติด และป้องกันปัญหา การตั้งครรภ์ไม่ พร้อม เช่น ค่าอาหาร ค่าอาหารว่าง และเครื่องดื่ม ค่าวิทยากร ฯลฯ	๒๐,๐๐๐.-	พื้นที่ตำบล นาทอน	กอง สาธารณสุข														↔

บัญชีโครงการ/กิจกรรม/งบประมาณ
แผนการดำเนินงาน ประจำปีงบประมาณ พ.ศ. ๒๕๖๓
องค์การบริหารส่วนตำบลนาทอน อำเภอทุ่งหว้า จังหวัดสตูล

๖.๕ แผนงานสร้างความเข้มแข็งของชุมชน

ลำดับ ที่	โครงการ	รายละเอียดของกิจกรรมที่เกิดขึ้นจาก โครงการ	งบประมาณ (บาท)	สถานที่ ดำเนินการ	หน่วยงาน รับผิดชอบ หลัก	ปีงบประมาณ พ.ศ. ๒๕๖๓																	
						พ.ศ.๒๕๖๒			พ.ศ.๒๕๖๓														
						ต.ค.	พ.ย.	ธ.ค.	ม.ค.	ก.พ.	มี.ค.	เม.ย.	พ.ค.	มิ.ย.	ก.ค.	ส.ค.	ก.ย.						
๑	โครงการพัฒนา ศักยภาพสตรีและ ครอบครัว	เป็นค่าใช้จ่ายในโครงการพัฒนาศักยภาพสตรี และครอบครัว เช่น ค่าอาหาร อาหารว่าง และเครื่องดื่ม ค่าตอบแทนวิทยากร ฯลฯ	๑๓,๐๐๐.-	พื้นที่ตำบล นาทอน	กอง สวัสดิการ สังคม																		↔
๒	โครงการส่งเสริมการ ประกอบอาชีพ กลุ่ม อาชีพ วิสาหกิจ ชุมชนตำบลนาทอน	เป็นค่าใช้จ่ายในโครงการส่งเสริมการประกอบ อาชีพ กลุ่มอาชีพ วิสาหกิจชุมชนตำบลนา ทอน เช่นค่าอาหาร อาหารว่างและ เครื่องดื่ม ค่าตอบแทนวิทยากร ฯลฯ	๕๐,๐๐๐.-	พื้นที่ตำบล นาทอน	กอง สวัสดิการ สังคม																		←————→
๓	โครงการสนับสนุน การจัดกิจกรรมของ ศูนย์พัฒนา ครอบครัวในชุมชน ตำบลนาทอน	เป็นค่าใช้จ่ายในโครงการสนับสนุนการจัด กิจกรรมของศูนย์พัฒนาครอบครัวในชุมชน ตำบลนาทอน เช่น ค่าอาหาร อาหารว่างและ เครื่องดื่ม ค่าตอบแทนวิทยากร ฯลฯ	๕,๐๐๐.-	พื้นที่ตำบล นาทอน	กอง สวัสดิการ สังคม																		←————→

บัญชีจำนวนครุภัณฑ์ /งบประมาณ
แผนการดำเนินงาน ประจำปีงบประมาณ พ.ศ. ๒๕๖๓
องค์การบริหารส่วนตำบลนาทอน อำเภอทุ่งหว้า จังหวัดสตูล

ประเภทครุภัณฑ์สำนักงาน

ลำดับ ที่	ครุภัณฑ์	รายละเอียดของครุภัณฑ์	งบประมาณ (บาท)	สถานที่ ดำเนินการ	หน่วยงาน รับผิดชอบ หลัก	ปีงบประมาณ พ.ศ. ๒๕๖๓																	
						พ.ศ.๒๕๖๒			พ.ศ. ๒๕๖๓														
						ต.ค.	พ.ย.	ธ.ค.	ม.ค.	ก.พ.	มี.ค.	เม.ย.	พ.ค.	มิ.ย.	ก.ค.	ส.ค.	ก.ย.						
๒	จัดซื้อครุภัณฑ์ เครื่องพิมพ์แบบ ฉีกหมึก (inkjet printer)	- ใช้เทคโนโลยี แบบรพ่นหมึก (inkjet) - มีความละเอียดในการพิมพ์ไม่น้อยกว่า ๑,๒๐๐x๑,๒๐๐ dpi - มีความเร็วในการพิมพ์ร่างขาวดำสำหรับ กระดาษ A๔ ไม่น้อยกว่า ๓๐ หน้าต่อ นาที (ppm) หรือ ๑๐.๒ ภาพต่อนาที (ipm) - มีความเร็วในการพิมพ์ร่างขาวดำสำหรับ กระดาษ A๔ ไม่น้อยกว่า ๑๗ หน้าต่อ นาที (ppm) หรือ ๘.๑ ภาพต่อนาที (ipm) - มีช่องเชื่อมต่อ (interface) แบบ usb ๒.๐ หรือดีกว่า จำนวนไม่น้อยกว่า ๑ ช่อง - มีถาดใส่กระดาษได้ไม่น้อยกว่า ๑๐๐ แผ่น - สามารถใช้ได้กับ A๓, A๔, Letter, Legal และ Custom	๓,๖๐๐.-	ศูนย์บริการ ประชาชนและ ชุมชน อบต. นาทอน	กองช่าง																		

หมายเหตุ ประเภทครุภัณฑ์สำนักงาน ลำดับที่ ๒ มาจากการจ่ายขาดเงินสะสม เมื่อคราวประชุมสภาองค์การบริหารส่วนตำบลนาทอน สมัยวิสามัญ สมัยที่๓ ครั้งที่๑/๒๕๖๒ วันที่ ๓๐ กันยายน ๒๕๖๒

บัญชีจำนวนครุภัณฑ์ /งบประมาณ
แผนการดำเนินงาน ประจำปีงบประมาณ พ.ศ. ๒๕๖๓
องค์การบริหารส่วนตำบลนาทอน อำเภอทุ่งหว้า จังหวัดสตูล

ประเภทครุภัณฑ์คอมพิวเตอร์

ลำดับ ที่	ครุภัณฑ์	รายละเอียดของครุภัณฑ์	งบประมาณ (บาท)	สถานที่ ดำเนินการ	หน่วยงาน รับผิดชอบ หลัก	ปีงบประมาณ พ.ศ. ๒๕๖๓																
						พ.ศ. ๒๕๖๒			พ.ศ. ๒๕๖๓													
						ต.ค.	พ.ย.	ธ.ค.	ม.ค.	ก.พ.	มี.ค.	เม.ย.	พ.ค.	มิ.ย.	ก.ค.	ส.ค.	ก.ย.					
๑	จัดซื้อ ครุภัณฑ์ เครื่อง คอมพิวเตอร์	เครื่องคอมพิวเตอร์สำหรับงานประมวลผล แบบที่ ๒ (จอแสดงภาพขนาดไม่น้อยกว่า ๑๙ นิ้ว) ตามมาตรฐาน เกณฑ์ราคากลางและ คุณลักษณะพื้นฐานครุภัณฑ์คอมพิวเตอร์ ฉบับ เดือนมีนาคม ๒๕๖๒ ประกาศ ณ วันที่ ๑๕ มีนาคม ๒๕๖๒ ข้อ ๙ กระทรวงดิจิทัลเพื่อ เศรษฐกิจและสังคม	๓๐,๐๐๐	ศูนย์บริการ ประชาชนและ ชุมชน อบต. นาทอน	กองช่าง																	

หมายเหตุ ประเภทครุภัณฑ์คอมพิวเตอร์ ลำดับที่ ๑ มาจากการจ่ายขาดเงินสะสม เมื่อคราวประชุมสภาองค์การบริหารส่วนตำบลนาทอน

บัญชีจำนวนครุภัณฑ์ /งบประมาณ
แผนการดำเนินงาน ประจำปีงบประมาณ พ.ศ. ๒๕๖๓
องค์การบริหารส่วนตำบลนาทอน อำเภอทุ่งหว้า จังหวัดสตูล

ประเภทครุภัณฑ์ไฟฟ้าวิทยุ

ลำดับ ที่	ครุภัณฑ์	รายละเอียดของครุภัณฑ์	งบประมาณ (บาท)	สถานที่ ดำเนินการ	หน่วยงาน รับผิดชอบ หลัก	ปีงบประมาณ พ.ศ. ๒๕๖๓																	
						พ.ศ.๒๕๖๒			พ.ศ. ๒๕๖๓														
						ต.ค.	พ.ย.	ธ.ค.	ม.ค.	ก.พ.	มี.ค.	เม.ย.	พ.ค.	มิ.ย.	ก.ค.	ส.ค.	ก.ย.						
๒	ติดตั้งตู้ควบคุมไฟ	- เพื่อเป็นค่าใช้จ่ายในการติดตั้ง ตู้ควบคุมไฟ ๓ เฟส พร้อม อุปกรณ์ จำนวน ๒ จุด สำหรับอาคาร ศูนย์พัฒนาเด็กเล็กบ้านวังเจริญราษฎร์	๓๐,๐๐๐.-	ศูนย์พัฒนาเด็ก เล็กบ้านวังเจริญ	กองศึกษา																		

ประเภทครุภัณฑ์อื่นๆ

ลำดับ ที่	ครุภัณฑ์	รายละเอียดของครุภัณฑ์	งบประมาณ (บาท)	สถานที่ ดำเนินการ	หน่วยงาน รับผิดชอบ หลัก	ปีงบประมาณ พ.ศ. ๒๕๖๓																	
						พ.ศ.๒๕๖๒			พ.ศ. ๒๕๖๓														
						ต.ค.	พ.ย.	ธ.ค.	ม.ค.	ก.พ.	มี.ค.	เม.ย.	พ.ค.	มิ.ย.	ก.ค.	ส.ค.	ก.ย.						
๑	จัดซื้อป้อมยาม สำเร็จรูป จำนวน ๑ หลัง	ป้อมยามสำเร็จรูป ตู้คอนเทนเนอร์กว้าง ๒ เมตร ยาว ๓ เมตร สูง เมตร	๘๐,๐๐๐.-	ศูนย์บริการ ประชาชนและ ชุมชน อบต.นาทอน	กองช่าง																		

หมายเหตุ ประเภทครุภัณฑ์อื่นๆ ลำดับที่ ๑ มาจากการจ่ายขาดเงินสะสม เมื่อคราวประชุมสภาองค์การบริหารส่วนตำบลนาทอน
สมัยวิสามัญ สมัยที่๓ ครั้งที่๑/๒๕๖๒ วันที่ ๓๐ กันยายน ๒๕๖๒

