



แผนอัตรากำลัง ๓ ปี  
(ประจำปีงบประมาณ พ.ศ. ๒๕๕๘-๒๕๖๐)  
(ฉบับปรับปรุงครั้งที่ ๗/๒๕๕๙ เมื่อวันที่ ๒๕ เมษายน ๒๕๕๙)

ขององค์การบริหารส่วนตำบลนาทอน  
อำเภอทุ่งหว้า จังหวัดสตูล

## คำนำ

องค์การบริหารส่วนตำบลนาทอน ได้มีการจัดทำแผนอัตรากำลัง ๓ ปี โดยมีโครงสร้างการแบ่งงาน และระบบงานที่เหมาะสมไม่ซ้ำซ้อน มีการกำหนดตำแหน่ง การจัดอัตรากำลัง โครงสร้างให้เหมาะสมกับอำนาจหน้าที่ ขององค์การบริหารส่วนตำบล ตามพระราชบัญญัติสภาตำบลและองค์การบริหารส่วนตำบล พ.ศ. ๒๕๓๗ แก้ไขเพิ่มเติม (ฉบับที่ ๖) พ.ศ.๒๕๕๒ และตามพระราชบัญญัติกำหนดแผนและขั้นตอนการกระจายอำนาจให้องค์กรปกครองส่วนท้องถิ่น พ.ศ.๒๕๔๒ และเพื่อให้คณะกรรมการพนักงานส่วนตำบล (ก.อบต.จังหวัด) ตรวจสอบการ กำหนดตำแหน่ง และการใช้ตำแหน่งพนักงานส่วนตำบลให้เหมาะสม และใช้เป็นแนวทางในการดำเนินการวางแผนการใช้อัตรากำลัง การพัฒนาบุคลากรขององค์การบริหารส่วนตำบลนาทอน ให้เหมาะสมอีกด้วย

องค์การบริหารส่วนตำบลนาทอน จึงได้มีการวางแผนอัตรากำลัง ใช้ประกอบในการจัดสรร งบประมาณ และบรรจุแต่งตั้งพนักงานส่วนตำบล เพื่อให้การบริหารงานขององค์การบริหารส่วนตำบลเกิดประโยชน์ ต่อประชาชน เกิดผลสัมฤทธิ์ต่อภารกิจตามอำนาจหน้าที่ มีประสิทธิภาพ มีความคุ้มค่า สามารถลดขั้นตอนการ ปฏิบัติงาน และมีการลดภารกิจและยุบเลิกหน่วยงานที่ไม่จำเป็น การปฏิบัติภารกิจสามารถตอบสนองความต้องการ ของประชาชนได้เป็นอย่างดี

องค์การบริหารส่วนตำบลนาทอน

มีนาคม พ.ศ. ๒๕๕๙

# สารบัญ

เรื่อง	หน้า
๑. หลักการและเหตุผล	๑
๒. วัตถุประสงค์	๑
๓. ขอบเขตและแนวทางในการจัดทำแผนอัตรากำลัง ๓ ปี	๒
๔. สภาพปัญหาของพื้นที่และความต้องการของประชาชน	๓
๕. ภารกิจอำนาจหน้าที่ขององค์การบริหารส่วนตำบล	๑๓
๖. ภารกิจหลักและภารกิจรอง	๑๕
๗. สรุปปัญหาและแนวทางในการกำหนดโครงสร้างส่วนราชการและกรอบอัตรากำลัง	๑๖
๘. โครงสร้างการกำหนดส่วนราชการ	๑๖
๙. ภาระค่าใช้จ่ายเกี่ยวกับเงินเดือน	๒๒
๑๐. แผนภูมิโครงสร้างการแบ่งส่วนราชการตามแผนอัตรากำลัง ๓ ปี	๒๔
๑๑. บัญชีแสดงจัดคนลงสู่ตำแหน่งและการกำหนดเลขที่ตำแหน่งในส่วนราชการ	๓๑
๑๒. แนวทางการพัฒนาข้าราชการหรือพนักงานส่วนท้องถิ่น	๓๖
๑๒. ประกาศคุณธรรม จริยธรรมและพนักงานส่วนตำบล	๓๗

.....

## ๑. หลักการและเหตุผล

๑.๑ ประกาศคณะกรรมการกลางพนักงานส่วนตำบล (ก.อบต.) ได้มีประกาศคณะกรรมการกลางพนักงานส่วนตำบล เรื่อง มาตรฐานทั่วไปเกี่ยวกับการจัดทำมาตรฐานกำหนดตำแหน่งข้าราชการหรือพนักงานส่วนท้องถิ่น พ.ศ. ๒๕๕๘ และเรื่อง มาตรฐานทั่วไปเกี่ยวกับโครงสร้างส่วนราชการและระดับตำแหน่งขององค์กรปกครองส่วนท้องถิ่น พ.ศ. ๒๕๕๘ จึงต้องมีการปรับปรุงแผนอัตรากำลังในรายการต่าง ๆ ที่เกี่ยวข้อง

๑.๒ คณะกรรมการกลางพนักงานส่วนตำบล (ก.อบต.) เรื่องมาตรฐานทั่วไปเกี่ยวกับอัตราตำแหน่งกำหนดให้คณะกรรมการพนักงานส่วนตำบลจังหวัดสตูล (ก.อบต.จังหวัดสตูล) กำหนดตำแหน่งข้าราชการหรือพนักงานส่วนท้องถิ่น ว่าจะมีตำแหน่งใด ระดับใด อยู่ในส่วนราชการใด จำนวนเท่าใด ให้คำนึงถึงภาระหน้าที่ ความรับผิดชอบ ลักษณะงานที่ต้องปฏิบัติ ความยาก ปริมาณและคุณภาพของงาน ตลอดจนทั้งภาระค่าใช้จ่ายขององค์กรปกครองส่วนท้องถิ่นที่จะต้องจ่ายในด้านบุคคล โดยให้องค์กรปกครองส่วนท้องถิ่นจัดทำแผนอัตรากำลังของข้าราชการหรือพนักงานส่วนท้องถิ่น เพื่อใช้ในการกำหนดตำแหน่งโดยความเห็นชอบของคณะกรรมการพนักงานส่วนตำบลจังหวัดสตูล (ก.อบต.จังหวัดสตูล) ทั้งนี้ ให้เป็นไปตามหลักเกณฑ์ และวิธีที่คณะกรรมการกลางพนักงานส่วนตำบล (ก.อบต.) กำหนด

๑.๓ คณะกรรมการกลางพนักงานส่วนตำบล (ก.อบต.) ได้มีมติเห็นชอบประกาศกำหนดตำแหน่งพนักงานส่วนตำบล โดยกำหนดแนวทางให้องค์การบริหารส่วนตำบล จัดทำแผนอัตรากำลังขององค์การบริหารส่วนตำบล เพื่อเป็นกรอบในการกำหนดตำแหน่งและการใช้ตำแหน่งพนักงานส่วนตำบล โดยเสนอให้คณะกรรมการพนักงานส่วนตำบลจังหวัดสตูล (ก.อบต.จังหวัดสตูล) พิจารณาให้ความเห็นชอบ โดยกำหนดให้องค์การบริหารส่วนตำบลแต่งตั้งคณะกรรมการจัดทำแผนอัตรากำลัง วิเคราะห์อำนาจหน้าที่และภารกิจขององค์การบริหารส่วนตำบล วิเคราะห์กำลังคน วิเคราะห์ความต้องการกำลังคน วิเคราะห์การวางแผนการให้กำลังคน จัดทำกรอบอัตรากำลัง และกำหนดหลักเกณฑ์และเงื่อนไขในการกำหนดตำแหน่งพนักงานส่วนตำบลตามแผนอัตรากำลัง ๓ ปี

๑.๔ จากหลักการและเหตุผลดังกล่าว องค์การบริหารส่วนตำบลนาทอน จึงได้ปรับปรุงแผนอัตรากำลัง ๓ ปี สำหรับปีงบประมาณ พ.ศ. ๒๕๕๘ - ๒๕๖๐

## ๒. วัตถุประสงค์

๒.๑ เพื่อให้องค์การบริหารส่วนตำบลนาทอน มีโครงสร้างการแบ่งงานและระบบงานที่เหมาะสมไม่ซ้ำซ้อน

๒.๒ เพื่อให้องค์การบริหารส่วนตำบลนาทอน มีการกำหนดตำแหน่ง การจัดอัตรากำลังโครงสร้างให้เหมาะสมกับอำนาจหน้าที่ขององค์การบริหารส่วนตำบล ตามพระราชบัญญัติสภาตำบลและองค์การบริหารส่วนตำบล พ.ศ. ๒๕๓๗ แก้ไขเพิ่มเติม (ฉบับที่ ๖) พ.ศ. ๒๕๕๒ และตามพระราชบัญญัติกำหนดแผนและขั้นตอนการกระจายอำนาจให้องค์กรปกครองส่วนท้องถิ่น พ.ศ. ๒๕๔๒

๒.๓ เพื่อให้คณะกรรมการพนักงานส่วนตำบล (ก.อบต.จังหวัด) สามารถตรวจสอบการกำหนดตำแหน่ง และการใช้ตำแหน่งพนักงานส่วนตำบล ลูกจ้างประจำว่าถูกต้องเหมาะสมหรือไม่

๒.๔ เพื่อให้คณะกรรมการพนักงานส่วนตำบล (ก.อบต.จังหวัด) สามารถตรวจสอบการกำหนดตำแหน่งประเภทตำแหน่งและการสรรหาและเลือกสรรตำแหน่งพนักงานจ้างว่าถูกต้องเหมาะสมหรือไม่

๒.๕ เพื่อเป็นแนวทางในการดำเนินการวางแผนการใช้อัตรากำลัง การพัฒนาบุคลากรขององค์การบริหารส่วนตำบลนาทอน ให้เหมาะสม

๒.๖ เพื่อให้องค์การบริหารส่วนตำบลนาทอนสามารถวางแผนอัตรากำลัง ในการบรรจุแต่งตั้ง พนักงานส่วนตำบล และการใช้อัตรากำลังของบุคลากร เพื่อให้การบริหารงานขององค์การบริหารส่วนตำบลนาทอน เกิดประโยชน์ต่อประชาชนเกิดผลสัมฤทธิ์ต่อภารกิจตามอำนาจหน้าที่ มีประสิทธิภาพ มีความคุ้มค่า สามารถลด ขั้นตอนการปฏิบัติงาน และมีการลดภารกิจและยุบเลิกหน่วยงานที่ไม่จำเป็นการปฏิบัติภารกิจสามารถตอบสนอง ความต้องการของประชาชนได้เป็นอย่างดี

๒.๗ เพื่อให้องค์การบริหารส่วนตำบลนาทอนดำเนินการวางแผนการใช้อัตรากำลังบุคลากรให้ เหมาะสม การพัฒนาบุคลากรได้อย่างต่อเนื่องมีประสิทธิภาพ และสามารถควบคุมภาระค่าใช้จ่ายด้านการ บริหารงานบุคคลขององค์การบริหารส่วนตำบลนาทอนให้เป็นไปตามที่กฎหมายกำหนด

๒.๘ เพื่อให้องค์การบริหารส่วนตำบลนาทอนมีการกำหนดตำแหน่งอัตรากำลังของบุคลากรที่ สามารถตอบสนองการปฏิบัติงานขององค์การบริหารส่วนตำบลนาทอนที่มีความจำเป็นเร่งด่วน และสนองนโยบาย ของรัฐบาล หรือมติคณะรัฐมนตรี หรือนโยบายขององค์การบริหารส่วนตำบลนาทอน

### ๓. ขอบเขตและแนวทางในการจัดทำแผนอัตรากำลัง ๓ ปี

คณะกรรมการจัดทำแผนอัตรากำลังขององค์การบริหารส่วนตำบลนาทอน ซึ่งมีนายกองค์การ บริหารส่วนตำบลนาทอน เป็นประธาน เห็นสมควรให้จัดทำแผนอัตรากำลัง ๓ ปี โดยให้มีขอบเขตเนื้อหาครอบคลุม ในเรื่องต่าง ๆ ดังต่อไปนี้

๓.๑ วิเคราะห์ภารกิจ อำนาจหน้าที่ความรับผิดชอบขององค์การบริหารส่วนตำบลนาทอน ตาม พระราชบัญญัติสภาตำบลและองค์การบริหารส่วนตำบล พ.ศ. ๒๕๓๗ แก้ไขเพิ่มเติม (ฉบับที่ ๖) พ.ศ. ๒๕๕๒ และตาม พระราชกำหนดแผนและขั้นตอนการกระจายอำนาจให้แก่องค์กรปกครองส่วนท้องถิ่น พ.ศ. ๒๕๔๒ ตลอดจนกฎหมาย อื่นให้สอดคล้องกับแผนพัฒนาเศรษฐกิจและสังคมแห่งชาติ แผนพัฒนาจังหวัด แผนพัฒนาอำเภอ แผนพัฒนาตำบล นโยบายของรัฐบาล และสภาพปัญหาของตำบลนาทอน

๓.๒ กำหนดโครงสร้างการแบ่งส่วนราชการภายในและการจัดระบบงาน เพื่อรองรับภารกิจตาม อำนาจหน้าที่ความรับผิดชอบ ให้สามารถแก้ไขปัญหาของตำบลนาทอน ได้อย่างมีประสิทธิภาพและตอบสนองความ ต้องการของประชาชน

๓.๓ กำหนดตำแหน่งในสายงานต่างๆ จำนวนตำแหน่ง และระดับตำแหน่งให้เหมาะสมกับ ภาระหน้าที่ความรับผิดชอบ ปริมาณงานและคุณภาพของงาน รวมทั้งสร้างความก้าวหน้าในสายอาชีพของกลุ่มงาน ต่าง ๆ

๓.๔ กำหนดความต้องการพนักงานจ้างในองค์การบริหารส่วนตำบลนาทอน โดยให้หัวหน้าส่วน ราชการเข้ามามีส่วนร่วม เพื่อกำหนดความจำเป็นและความต้องการในการใช้พนักงานจ้างให้ตรงกับภารกิจและ อำนาจหน้าที่ที่ต้องปฏิบัติอย่างแท้จริง และต้องคำนึงถึงโครงสร้างส่วนราชการ และจำนวนข้าราชการ ลูกจ้าง ประจำในองค์การบริหารส่วนตำบลนาทอนประกอบการกำหนดประเภทตำแหน่งพนักงานจ้าง

๓.๕ กำหนดประเภทตำแหน่งพนักงานจ้าง จำนวนตำแหน่งให้เหมาะสมกับภารกิจ อำนาจหน้าที่ ความรับผิดชอบ ปริมาณงานและคุณภาพของงานให้เหมาะสมกับโครงสร้างส่วนราชการขององค์การบริหารส่วน ตำบลนาทอน

๓.๖ จัดทำกรอบอัตรากำลัง ๓ ปี โดยภาระค่าใช้จ่ายด้านการบริหารงานบุคคลต้องไม่เกินร้อยละ ๔๐ ของงบประมาณรายจ่าย

๓.๗ ให้พนักงานส่วนตำบล ลูกจ้างประจำ และพนักงานจ้างทุกคนได้รับการพัฒนาความรู้ ความสามารถ อย่างน้อยปีละ ๑ ครั้ง

#### ๔. สภาพปัญหาของพื้นที่และความต้องการของประชาชน

เพื่อให้มีการวางแผนอัตรากำลัง ๓ ปี มีความครบถ้วนและสามารถดำเนินการตามอำนาจหน้าที่ได้อย่างมีประสิทธิภาพ องค์การบริหารส่วนตำบลนาทอน จึงวิเคราะห์สภาพปัญหาในเขตพื้นที่ ความจำเป็นพื้นฐานและความต้องการของประชาชนโดยสภาพทั่วไปของเขตพื้นที่ที่รับผิดชอบและความต้องการของประชาชน โดยแบ่งออกเป็นด้านต่างๆ ดังนี้

#### สภาพทั่วไปและข้อมูลพื้นฐานขององค์การบริหารส่วนตำบลนาทอน

องค์การบริหารส่วนตำบลนาทอน ตั้งอยู่ทางทิศใต้ของอำเภอฟุ่่งหว้า ห่างจากตัวอำเภอฟุ่่งหว้า ๑๓ กิโลเมตร อยู่ทางทิศเหนือของจังหวัดสตูล ระยะทาง ๖๒ กิโลเมตร

##### ๑. ข้อมูลทั่วไป

###### ที่ตั้ง

องค์การบริหารส่วนตำบลนาทอน ตั้งอยู่บนพื้นที่ของ หมู่ที่ ๙ ตำบลนาทอน อำเภอฟุ่่งหว้า จังหวัดสตูล ตั้งอยู่ห่างจากที่ว่าการอำเภอฟุ่่งหว้าประมาณ ๑๓ กิโลเมตร

###### เนื้อที่

องค์การบริหารส่วนตำบลนาทอน มีเนื้อที่โดยประมาณ ๓๒,๐๙๑.๕๖ ไร่ หรือ ๕๑.๓๔ ตารางกิโลเมตร

##### ลักษณะภูมิประเทศ

สภาพพื้นที่ของ องค์การบริหารส่วนตำบลนาทอน ประกอบด้วย เทือกเขาที่ราบสูงและที่ราบลุ่มน้ำทะเลท่วมถึง โดยทางทิศเหนือ ทิศตะวันตกและทิศใต้ของตำบล มีสภาพเป็นที่ราบลุ่มน้ำทะเลท่วมถึงประกอบด้วยป่าชายเลนตลอดแนว ทางทิศตะวันออกของตำบล มีเทือกเขาทอดตัวแนวยาวจากเหนือจรดใต้ ซึ่งมียอดเขาสูงประมาณ ๒๗๘ เมตร จากระดับน้ำทะเล พื้นที่ตอนกลางของตำบลเป็นที่ราบสูง ที่ราบลุ่ม และที่ราบเชิงเขา

##### ลักษณะภูมิอากาศ

ตำบลนาทอน อยู่ในเขตภูมิอากาศแบบร้อนชื้น มีฝนตกชุกเกือบตลอดทั้งปี แบ่งออกเป็น ๒ ฤดูกาล คือ ฤดูร้อน ประมาณเดือนมกราคม – เมษายน ฤดูฝน ประมาณเดือนพฤษภาคม – ธันวาคม

##### อาณาเขต

ทิศเหนือ	ติดกับ	ตำบลฟุ่่งหว้า	อำเภอฟุ่่งหว้า	จังหวัดสตูล
ทิศใต้	ติดกับ	ตำบลกำแพง	อำเภอละงู	จังหวัดสตูล
ทิศตะวันออก	ติดกับ	ตำบลป่าแกบ่อหิน	อำเภอฟุ่่งหว้า	จังหวัดสตูล
ทิศตะวันตก	ติดกับ	ตำบลฟุ่่งหว้าหลังและตำบลขอนแก่น	อำเภอฟุ่่งหว้า	จังหวัดสตูล

##### เขตการปกครอง

องค์การบริหารส่วนตำบลนาทอน มีเขตการปกครองครอบคลุม ๙ หมู่บ้าน จำนวนหมู่บ้านในเขตองค์การบริหารส่วนตำบลเต็มทุกหมู่บ้าน ได้แก่

**หมู่ที่ ๑ บ้านนาทอน** นายเชิดศักดิ์ หมินหา เป็นผู้ใหญ่บ้าน มีประชากรจำนวน ๘๑๒ คน แยกเป็นชาย ๓๘๖ คน หญิง ๔๒๖ คน มีจำนวนครัวเรือน ๒๑๘ ครัวเรือน ประชาชนในหมู่บ้านส่วนใหญ่ประกอบอาชีพทำการเกษตร เป็นอาชีพหลัก เช่น ทำสวนยางพารา ทำนา ทำสวนปาล์ม ทำสวนผลไม้ เลี้ยงสัตว์ ปลูกผัก และทำประมงฯ ประชาชนในหมู่บ้านส่วนใหญ่นับถือศาสนาอิสลามประมาณ ๙๐ %

**หมู่ที่ ๒ บ้านนาเปரிய** นายลือชัย จิโร๊ะ เป็นผู้ใหญ่บ้าน มีประชากรจำนวน ๗๓๗ คน แยกเป็นชาย ๓๖๐ คน หญิง ๓๗๗ คน มีจำนวนครัวเรือน ๒๖๑ ครัวเรือน ประชาชนในหมู่บ้านโดยส่วนใหญ่ประกอบอาชีพทำการเกษตร เป็นอาชีพหลัก เช่น ทำสวนยางพารา ทำนา ทำสวนปาล์ม ทำสวนผลไม้ เลี้ยงสัตว์ ปลูกพืชผัก และทำการประมงฯ ประชาชนในหมู่บ้านโดยส่วนใหญ่นับถือศาสนาอิสลามประมาณ ๙๐ %

**หมู่ที่ ๓ บ้านช่องไทร** นายพจน์ สุขลิ้ม เป็นกำนัน มีประชากรจำนวน ๑,๑๐๔ คน แยกเป็นชาย ๕๕๖ คน หญิง ๕๕๘ คน มีจำนวนครัวเรือน ๓๐๔ ครัวเรือน ประชาชนในหมู่บ้านโดยส่วนใหญ่ประกอบอาชีพทำการเกษตร เป็นอาชีพหลัก เช่น ทำสวนยางพารา ทำนา ทำสวนปาล์ม ทำสวนผลไม้ เลี้ยงสัตว์ ปลูกพืชผัก และทำประมงฯ ประชาชนในหมู่บ้านโดยส่วนใหญ่ นับถือศาสนาอิสลามประมาณ ๙๐ %

**หมู่ที่ ๔ บ้านวังตง** นายสมจิต เวชสิทธิ์ เป็นผู้ใหญ่บ้าน มีประชากร ๗๗๕ คน แยกเป็นชาย ๓๘๗ คน หญิง ๓๘๘ คน มีจำนวนครัวเรือน ๒๑๕ ครัวเรือน ประชาชนในหมู่บ้านโดยส่วนใหญ่ประกอบอาชีพทำการเกษตรเป็นอาชีพหลัก เช่น ทำสวนยางพารา ทำนา ทำสวนปาล์ม ทำสวนผลไม้ เลี้ยงสัตว์ ปลูกผัก และทำประมงฯ ประชาชนในหมู่บ้านโดยส่วนใหญ่ นับถือศาสนาอิสลามประมาณ ๙๐ %

**หมู่ที่ ๕ บ้านท่าศิลา** นายวิรัตน์ รักชะโงะ เป็นผู้ใหญ่บ้าน มีประชากรจำนวน ๗๓๙ คน แยกเป็นชาย ๓๗๘ คน หญิง ๓๖๑ คน มีจำนวนครัวเรือน ๒๓๘ ครัวเรือน ประชาชนในหมู่บ้านส่วนใหญ่ประกอบอาชีพทำการเกษตร เป็นอาชีพหลัก เช่น ทำสวนยางพารา ทำนา ทำสวนปาล์ม ทำสวนผลไม้ เลี้ยงสัตว์ ปลูกผัก และทำประมงฯ ประชาชนในหมู่บ้านส่วนใหญ่ นับถือศาสนาอิสลามประมาณ ๙๐ %

**หมู่ที่ ๖ บ้านท่าข้ามควาย** นายวิสูตร ประกอบ เป็นผู้ใหญ่บ้าน มีประชากรจำนวน ๖๖๕ คน แยกเป็นชาย ๓๒๘ คน หญิง ๓๓๗ คน มีจำนวนครัวเรือน ๑๘๗ ครัวเรือน ประชาชนในหมู่บ้านส่วนใหญ่ประกอบอาชีพทำการเกษตร เป็นอาชีพหลัก เช่น ทำสวนยางพารา ทำนา ทำสวนปาล์ม ทำสวนผลไม้ เลี้ยงสัตว์ ปลูกพืชผัก ทำประมงฯ ประชาชนในหมู่บ้านส่วนใหญ่ นับถือศาสนาอิสลามประมาณ ๙๐ %

**หมู่ที่ ๗ บ้านบารายี** นายสมบัติ หล๊ะเลย เป็นผู้ใหญ่บ้าน มีจำนวนประชากร ๑,๐๓๘ คน แยกเป็นชาย ๕๑๙ คน หญิง ๕๑๙ คน มีจำนวนครัวเรือน ๒๖๑ ครัวเรือน ประชาชนในหมู่บ้านส่วนใหญ่ประกอบอาชีพทำการเกษตร เป็นอาชีพหลัก เช่น ทำสวนยางพารา ทำนา ทำสวนปาล์ม ทำสวนผลไม้ เลี้ยงสัตว์ ปลูกพืชผัก และทำประมงฯ ประชาชนในหมู่บ้านส่วนใหญ่ นับถือศาสนาอิสลามประมาณ ๙๐ %

**หมู่ที่ ๘ บ้านทุ่งใหญ่** นายกลิ่น บัวสาย เป็นผู้ใหญ่บ้าน มีจำนวนประชากรจำนวน ๖๑๑ คน แยกเป็นชาย ๓๑๖ คน หญิง ๒๙๕ คน มีจำนวนครัวเรือน ๑๘๒ ครัวเรือน ประชาชนในหมู่บ้านส่วนใหญ่ประกอบอาชีพทำการเกษตร เป็นอาชีพหลัก เช่น ทำสวนยางพารา ทำนา ทำสวนปาล์ม ทำสวนผลไม้ เลี้ยงสัตว์ ปลูกพืชผัก และทำประมงฯ ประชาชนในหมู่บ้านส่วนใหญ่ นับถือศาสนาพุทธประมาณ ๙๐ %

**หมู่ที่ ๙ บ้านวังเจริญราษฎร์** นายประพันธ์ ยุลสา เป็นผู้ใหญ่บ้าน มีจำนวนประชากร ๖๐๘ คน แยกเป็นชาย ๓๐๑ คน หญิง ๓๐๗ คน มีจำนวนครัวเรือน ๒๐๑ ครัวเรือน ประชาชนในหมู่บ้านส่วนใหญ่ประกอบอาชีพทำการเกษตร เป็นอาชีพหลัก เช่น ทำสวนยางพารา ทำนา ทำสวนปาล์ม ทำสวนผลไม้ เลี้ยงสัตว์ ปลูกผัก และทำประมงฯ ประชาชนในหมู่บ้านส่วนใหญ่ นับถือศาสนาอิสลามประมาณ ๘๐ %

#### **ประชากร**

ตำบลนาทอน มีประชากรทั้งสิ้น จำนวน ๗,๐๘๙ คน แยกเป็น ชาย ๓,๕๒๑ คน หญิง ๓,๕๖๘ คน จำนวนครัวเรือน ๒,๐๖๗ ครัวเรือน แยกเป็นรายหมู่บ้าน ดังนี้

หมู่ที่	จำนวนประชากร			จำนวนครัวเรือน
	ชาย	หญิง	รวม	
๑	๓๘๖	๔๒๖	๘๑๒	๒๑๘
๒	๓๖๐	๓๗๗	๗๓๗	๒๖๑
๓	๕๕๖	๕๕๘	๑,๑๑๔	๓๐๔
๔	๓๘๗	๓๘๘	๗๗๕	๒๑๕
๕	๓๗๘	๓๖๑	๗๓๙	๒๓๘
๖	๓๒๘	๓๓๗	๖๖๕	๑๘๗
๗	๕๑๙	๕๑๙	๑,๐๓๘	๒๖๑
๘	๓๑๖	๒๙๕	๖๑๑	๑๘๒
๙	๓๐๑	๓๐๗	๖๐๘	๒๐๑
<b>รวม</b>	<b>๓,๕๒๑</b>	<b>๓,๕๖๘</b>	<b>๗,๐๘๙</b>	<b>๒,๐๖๗</b>

ที่มา : สำนักบริหารการทะเบียนกรมการปกครอง ข้อมูล ณ เดือน มีนาคม ๒๕๕๗

## ๒. สภาพทางเศรษฐกิจ

### อาชีพ

ราษฎรตำบลนาทอนมีการประกอบอาชีพทำการเกษตรเป็นหลัก เช่น ทำสวนยางพารา ทำนา ทำสวนปาล์ม ทำสวนผลไม้ เลี้ยงสัตว์ และปลูกพืชผัก ทำการประมง ฯลฯ

### หน่วยธุรกิจในเขต องค์การบริหารส่วนตำบลนาทอน

ร้านขายของชำ	จำนวน	๕๙	แห่ง
อู่ซ่อมจักรยานยนต์	จำนวน	๑๒	แห่ง
ตลาดนัด	จำนวน	๔	แห่ง
ร้านค้าชุมชน	จำนวน	๑	แห่ง
ร้านตัดผม	จำนวน	๑๐	แห่ง
ร้านขายวัสดุก่อสร้าง	จำนวน	๓	แห่ง
ร้านขายเฟอร์นิเจอร์	จำนวน	๓	แห่ง
โรงงานอุตสาหกรรม	จำนวน	๓	โรง
ปั้มน้ำมัน	จำนวน	๒	แห่ง
ปั้มหยอดเหรียญ	จำนวน	๒	แห่ง

## ๓. สภาพทางสังคม

### การศึกษา

โรงเรียนประถมศึกษา	จำนวน	๘	แห่ง
โรงเรียนมัธยมศึกษา	จำนวน	๓	แห่ง
ศูนย์การเรียนชุมชน	จำนวน	๑	แห่ง
ศูนย์พัฒนาเด็กเล็ก	จำนวน	๓	แห่ง

### สถาบันและองค์กรทางศาสนา

ประชากรส่วนใหญ่นับถือศาสนาอิสลาม ร้อยละ ๙๕ นับถือศาสนาพุทธ ร้อยละ ๕



วัด/สำนักสงฆ์	จำนวน	๑	แห่ง
มัสยิด	จำนวน	๘	แห่ง
มະนาฮီး	จำนวน	๑๒	แห่ง

#### การสาธารณสุข

โรงพยาบาลส่งเสริมสุขภาพประจำตำบล	จำนวน	๒	แห่ง
ศูนย์สาธารณสุขมูลฐาน	จำนวน	๙	แห่ง
อัตราการมีและใช้ส้วมราดน้ำ ๑๐๐%			

#### ความปลอดภัยในชีวิตและทรัพย์สิน

ป้อมสายตรวจ	จำนวน	๑	แห่ง
จุดตรวจประจำหมู่บ้าน	จำนวน	๙	แห่ง
อาสาสมัครป้องกันภัยฝ่ายพลเรือน(อปพร.)	จำนวน	๔๕	คน
ชุดรักษาความปลอดภัยหมู่บ้าน (ชรบ.)	จำนวน	๙๐	คน

#### ๔. การบริการพื้นฐาน

##### การคมนาคม

องค์การบริหารส่วนตำบลนาทอน ตั้งอยู่ในพื้นที่ที่มีการคมนาคมสะดวก มีถนนทางหลวงแผ่นดิน หมายเลข ๔๑๖ ละงู - พงษ์ว่า เชื่อมระหว่างอำเภอเมืองกับอำเภอละงู ซึ่งมีรถประจำทางวิ่งผ่าน ดังนี้

- รถบัสประจำทางสายตรัง - สตูล
- รถบัสปรับอากาศสายภูเก็ต - สตูล
- รถทัวร์ปรับอากาศสายกรุงเทพฯ - สตูล

##### ถนนลาดยาง

ถนนลาดยาง	จำนวน	๗	สาย
ถนน คสล.	จำนวน	๑๗	สาย
ถนนหินผุ	จำนวน	๒๕	สาย

##### การโทรคมนาคม

- มีโทรศัพท์พื้นฐานใช้ประมาณ ๑๐-๑๕ %
- มีโทรศัพท์สาธารณะ จำนวน ๒๔ แห่ง
- มีระบบเสียงตามสายให้บริการ ๒ หมู่ คือ หมู่ที่ ๑ และ หมู่ที่ ๙

##### การไฟฟ้า

จำนวนหมู่บ้านที่ไฟฟ้าเข้าถึง ๙ หมู่บ้าน คราวเรือนที่มีไฟฟ้าใช้ จำนวน ๒,๐๖๗ คราวเรือน แหล่งน้ำที่สร้างขึ้น และอุปกรณ์กักเก็บน้ำ

ฝาย	จำนวน	๖	แห่ง
บ่อน้ำตื้น	จำนวน	๔๕	บ่อ (ส่วนตัว)
บ่อน้ำสาธารณะ	จำนวน	-	บ่อ
บ่อมือโยก	จำนวน	๘	บ่อ

- ประปาหมู่บ้านขนาดใหญ่ หมู่ที่ ๑ บ้านนาทอน
- ประปาหมู่บ้านขนาดเล็กบ้านยางตันเดียว หมู่ที่ ๑ บ้านนาทอน
- ประปาหมู่บ้านขนาด ๒๐ ลูกบาศก์เมตร หมู่ที่ ๒ บ้านนาเปรีย จำนวน ๒ แห่ง

ประปาหมู่บ้านขนาด ๒๐ ลูกบาศก์เมตร หมู่ที่ ๓ บ้านนาช่องไทร  
ประปาหมู่บ้านขนาด ๒๐ ลูกบาศก์เมตร หมู่ที่ ๕ บ้านท่าศิลา จำนวน ๒ แห่ง  
ประปาหมู่บ้านขนาดใหญ่มาก หมู่ที่ ๕ บ้านท่าศิลา  
ประปาหมู่บ้านขนาด ๒๐ ลูกบาศก์เมตร หมู่ที่ ๗ บ้านบาราย  
ประปาหมู่บ้านขนาด ๒๐ ลูกบาศก์เมตร หมู่ที่ ๘ บ้านทุ่งใหญ่  
ประปาหมู่บ้านขนาดใหญ่มาก หมู่ที่ ๘ บ้านทุ่งใหญ่

#### ๕. ข้อมูลอื่น ๆ

ที่อ่านหนังสือพิมพ์ประจำหมู่บ้าน	จำนวน	๙	แห่ง
หอกระจายข่าวประจำหมู่บ้าน	จำนวน	๙	แห่ง
ศูนย์สงเคราะห์ราษฎรประจำหมู่บ้าน	จำนวน	๙	ศูนย์
ศูนย์พัฒนาครอบครัวในชุมชน	จำนวน	๑	ศูนย์

#### ข้อมูลด้านการเมืองการบริหาร

- คณะผู้บริหารองค์การบริหารส่วนตำบลนาทอน ประกอบด้วย
  - (๑) นายสมยศ ฤทธิธรรมนาถ นายกองค้การบริหารส่วนตำบลนาทอน
  - (๒) นายสุวรรณ สิงห์อินทร์ รองนายกองค้การบริหารส่วนตำบลนาทอน
  - (๓) นายพิศาล ชัยศิริ รองนายกองค้การบริหารส่วนตำบลนาทอน
  - (๔) นางอัมพร บุญคง เลขานุการนายกองค้การบริหารส่วนตำบลนาทอน
- สภาองค์การบริหารส่วนตำบลนาทอน ประกอบด้วย
  - (๑) นายบุญฤทธิ์ เทศนอก ประธานสภาองค์การบริหารส่วนตำบลนาทอน
  - (๒) นายอำพล ย่าเหล รองประธานสภาองค์การบริหารส่วนตำบลนาทอน
  - (๓) นายจิรวัดณ์ จิตเที่ยง เลขานุการสภาองค์การบริหารส่วนตำบลนาทอน
  - (๔) นายเฉลิมวุฒิ สุขลิม สมาชิกสภาองค์การบริหารส่วนตำบลนาทอน หมู่ ๑
  - (๕) นายชาญนันท ชุนละออง สมาชิกสภาองค์การบริหารส่วนตำบลนาทอน หมู่ ๑
  - (๖) นายกอเหลด นรินทร์ สมาชิกสภาองค์การบริหารส่วนตำบลนาทอน หมู่ ๒
  - (๗) นายวรพงศ์ มานะกล้า สมาชิกสภาองค์การบริหารส่วนตำบลนาทอน หมู่ ๒
  - (๘) นายจิรวัดณ์ จิตรเที่ยง สมาชิกสภาองค์การบริหารส่วนตำบลนาทอน หมู่ ๓
  - (๙) นายนิคม สิงห์อินทร์ สมาชิกสภาองค์การบริหารส่วนตำบลนาทอน หมู่ ๓
  - (๑๐) นายยุทธ สวัสดิ์ดี สมาชิกสภาองค์การบริหารส่วนตำบลนาทอน หมู่ ๔
  - (๑๑) นายประสาน บุญยรัตณ์ สมาชิกสภาองค์การบริหารส่วนตำบลนาทอน หมู่ ๕
  - (๑๒) นายสุนิน ทอดทึง สมาชิกสภาองค์การบริหารส่วนตำบลนาทอน หมู่ ๕
  - (๑๓) นายคำริ ประกอบ สมาชิกสภาองค์การบริหารส่วนตำบลนาทอน หมู่ ๖
  - (๑๔) นายสว่าง ประกอบ สมาชิกสภาองค์การบริหารส่วนตำบลนาทอน หมู่ ๖
  - (๑๕) นายจาตุรงค์ ส่งแสง สมาชิกสภาองค์การบริหารส่วนตำบลนาทอน หมู่ ๗
  - (๑๖) นายวีระ หะหัส สมาชิกสภาองค์การบริหารส่วนตำบลนาทอน หมู่ ๘
  - (๑๗) นายนิพล สุวรรณโณ สมาชิกสภาองค์การบริหารส่วนตำบลนาทอน หมู่ ๘
  - (๑๘) นายสมปอง ชัยศิริ สมาชิกสภาองค์การบริหารส่วนตำบลนาทอน หมู่ ๙
  - (๑๙) นายมามูด ย่าเหล สมาชิกสภาองค์การบริหารส่วนตำบลนาทอน หมู่ ๙

## สภาพปัญหาและผลการดำเนินงานขององค์การบริหารส่วนตำบล

สภาพปัญหาขององค์การบริหารส่วนตำบลนาทอน แบ่งออกเป็นด้าน ๆ ดังนี้

### ๑. ปัญหาด้านโครงสร้างพื้นฐาน

- การคมนาคมขนส่งไม่สะดวกถนนบางหมู่บ้านเป็นดินลูกรัง เป็นหลุมเป็นบ่อ ยังไม่ได้รับการปรับปรุงดูแล , ถนนภายในหมู่บ้านชำรุด ขาดการบำรุงรักษา, ถนนภายในหมู่บ้านแคบและเป็นทางโค้งทำให้การคมนาคม เป็นไปด้วยความยากลำบาก

- ปัญหาไฟฟ้าใช้ไม่ทั่วถึง มีการติดตั้งไฟฟ้าแรงสูงและแรงต่ำพร้อมไฟรัยทางยังไม่ทั่วถึงประชาชนที่อยู่ปลายสายมีไฟฟ้าใช้ไม่เพียงพอทำให้เครื่องใช้ไฟฟ้าชำรุดเสียหายบ่อย , การติดตั้งโคมไฟรัยทางยังไม่เพียงพอทำให้ การเดินทางในเวลากลางคืนไม่ปลอดภัย

- ปัญหาน้ำท่วมในหมู่บ้าน ถนนบางแห่งยังไม่มีคูระบายน้ำ ทำให้น้ำระบายไม่สะดวก จึงท่วมที่อยู่อาศัยและไร่นาก่อให้เกิดความเสียหาย

- ปัญหาราษฎรไม่มีเอกสารสิทธิในที่ดินทำกินและที่อยู่อาศัยราษฎรได้เข้าไปบุกรุกที่สาธารณะใช้เป็นที่ทำกิน

- ประชาชนต้องการสถานที่เพื่อใช้เป็นกิจการสาธารณะประโยชน์ ภายในหมู่บ้านสถานที่เพื่อใช้ทำกิจกรรมภายในหมู่บ้านไม่เพียงพอ

- ปัญหาขาดระบบบริหารการจัดการน้ำ ขาดแคลนน้ำดื่มน้ำใช้เพื่ออุปโภคและบริโภค บริเวณพื้นที่บางหมู่บ้านไม่สามารถขุดบ่อน้ำได้เนื่องจากมีสภาพเป็นที่สูง , บางหมู่บ้านยังไม่มีระบบประปาใช้ , ขาดแคลนน้ำใช้เพื่อการเกษตรในช่วงฤดูแล้ง, เนื่องจากในฤดูแล้งจะประสบปัญหาการขาดแคลนน้ำอย่างรุนแรง

- ปัญหาไม่มีการติดตั้งเสียงตามสายภายในหมู่บ้านการกระจายข่าวสารต่างๆ จากส่วนราชการหรือหน่วยงานอื่นๆยังไม่ทั่วถึง, งบประมาณมีไม่เพียงพอ ทุกหมู่บ้าน

- ปัญหาไม่มีการจัดตั้งศูนย์ข้อมูล ประจำหมู่บ้านสถานที่จัดเก็บข้อมูลต่างๆ ของหมู่บ้านยังไม่กว้างขวางพอทุกหมู่บ้าน

- ปัญหาด้านการศึกษา ศูนย์พัฒนาเด็กเล็กคืบแคบ , กิจกรรมเกี่ยวกับภูมิปัญญาท้องถิ่น ยังไม่ได้รับการส่งเสริมเท่าที่ควร

### ๒. ปัญหาด้านเศรษฐกิจ

- ปัญหาการระบาดของโรคสัตว์เลี้ยงของเกษตรกร เกษตรกรมีความรู้ทางการป้องกันการแพร่ระบาดของโรคระบาดน้อยและได้รับการช่วยเหลือจากรัฐไม่ทันท่วงที

- ปัญหาผลผลิตทางการเกษตรมีคุณภาพและราคาต่ำ เกษตรกรมีความรู้ทางการเกษตรสมัยใหม่ น้อยส่วนใหญ่ยังคงใช้วิธีแบบเก่า หรือแบบดั้งเดิม

- ปัญหาขาดการส่งเสริมเกี่ยวกับการประกอบอาชีพเสริม ทางรัฐดูแลเอาใจใส่ไม่มากเท่าที่ควร, ประชาชน ให้ความสนใจเกี่ยวกับอาชีพเสริมน้อย

### ๓. ปัญหาด้านสังคม

- ปัญหายาเสพติดการประชาสัมพันธ์ในด้านการป้องกันยาเสพติดไม่ต่อเนื่องและจริงจัง , เยาวชนและประชาชนมีความรู้ความเข้าใจในการป้องกันยาเสพติดน้อย, การป้องกันและปราบปรามของผู้ปกครองและเจ้าหน้าที่ที่เกี่ยวข้องไม่จริงจังเท่าที่ควร

- ปัญหาอุบัติเหตุถนนในหมู่บ้านคับแคบ ทำให้การสัญจรภายในหมู่บ้านไม่สะดวกและทำให้เกิดอันตราย ในชีวิตและทรัพย์สิน, ประชาชนไม่เคารพในกฎจราจร
- ปัญหาการดูแลผู้ด้อยโอกาส ทางสังคมผู้ด้อยโอกาสทางสังคมยังไม่ได้รับความดูแล จากหน่วยงานของรัฐอย่างทั่วถึงทุกหมู่บ้าน
- ปัญหาสุขภาพและอนามัยประชาชนมีความรู้และความเข้าใจในการป้องกันโรคติดต่อต่างๆน้อย รวมทั้งโรคเอดส์
- ปัญหาการระบาดของโรคไข้เลือดออกเนื่องจากไม่มีการทำลายแหล่งเพาะพันธุ์ยุงลายอย่างจริงจัง
- ปัญหาอุปกรณ์ในสถานอนามัยไม่ได้มาตรฐานเนื่องจากมีงบประมาณในการจัดหาจัดซื้อไม่เพียงพอ, วัสดุครุภัณฑ์และเวชภัณฑ์ทางการแพทย์ที่ยังไม่ได้มาตรฐาน ๒ แห่ง

#### ๔. ปัญหาด้านการเมือง การบริหาร

- ปัญหาด้านการเมืองการบริหารขององค์การบริหารส่วนตำบล สมาชิกสภาและพนักงานเจ้าหน้าที่ขององค์การบริหารส่วนตำบลบางคนมีความรู้ความเข้าใจในบทบาท และอำนาจหน้าที่น้อยและยังใหม่ในการทำงาน , การฝึกอบรมในการพัฒนาขีดความสามารถให้แก่สมาชิกขององค์การบริหารส่วนตำบลและพนักงานและเจ้าหน้าที่ขององค์การบริหารส่วนตำบลมีไม่เพียงพอ , การประชาสัมพันธ์งานขององค์การยังไม่ทั่วถึง, อาคารที่ทำการองค์การบริหารส่วนตำบล คับแคบ และสถานที่สำหรับจัดเก็บวัสดุครุภัณฑ์ต่างๆ มีไม่เพียงพอ , วัสดุครุภัณฑ์ในการบริหารจัดการยังไม่เพียงพอ เนื่องจากมีงบประมาณในการบริหารจัดการ มีจำนวนจำกัด และประชาชนไม่เห็นความสำคัญในการมีส่วนร่วมในการ กำหนดปัญหา รวมถึงการแก้ไขปัญหาอย่างจริงจัง, การประสานงานและการร่วมมือระหว่างหน่วยงานต่างๆยังไม่ดีเท่าที่ควร
- ปัญหาความเข้าใจของประชาชนในระบอบประชาธิปไตยและการเลือกตั้งประชาชนมีความรู้ความเข้าใจน้อย

#### ๕. ปัญหาด้านทรัพยากรธรรมชาติและสิ่งแวดล้อม

- ปัญหาขยะมูลฝอย การทิ้งขยะไม่เป็นที่และการจัดเก็บขยะยังไม่ทั่วถึง การวางถังขยะตามจุดต่าง ๆ ยังไม่เพียงพอ , ประชาชนขาดจิตสำนึกในการรักษาความสะอาด
- ปัญหาสถานที่สาธารณะและแหล่งท่องเที่ยว ขาดการบำรุงรักษาและดูแล ทั้งภาครัฐและภาคเอกชน

#### วิสัยทัศน์การพัฒนา

##### ๑. วิสัยทัศน์จังหวัดสตูล

“การท่องเที่ยวเชิงนิเวศ เกษตรได้มาตรฐาน เมืองสวรรค์ชายแดนใต้”

##### ๒. วิสัยทัศน์การพัฒนาท้องถิ่น

คนมีความรู้ อยู่อย่างพอเพียง ร้อยเรียงวิถีชุมชน สังคมสวัสดิการ  
ตำบลจัดการตนเอง สู่อำเภอแห่งการเรียนรู้

#### พันธกิจ

พันธกิจขององค์การบริหารส่วนตำบลนาทอน

๑. ส่งเสริมสนับสนุนการศึกษา การกีฬา และศูนย์รวมการท่องเที่ยวระดับตำบล
๒. ส่งเสริมการน้อมนำหลักเศรษฐกิจพอเพียงมาใช้เป็นแนวทางในการดำเนินชีวิต
๓. ฟื้นฟูสร้างจิตสำนึกให้ประชาชนตระหนักในคุณค่าและวัฒนธรรมอันดีงามของท้องถิ่น

และบำรุงไว้ซึ่งศาสนา

ท้องถิ่น

- ๔. ส่งเสริมและรักษาขนบธรรมเนียมประเพณีและวัฒนธรรมอันดีงามและคงไว้ซึ่งเอกลักษณ์ของท้องถิ่น
- ๕. ส่งเสริมการออมและการจัดสวัสดิการให้แก่ประชาชนในชุมชนอย่างทั่วถึง
- ๖. ส่งเสริมการพัฒนากระบวนการจัดการตนเองให้แก่คนในชุมชน
- ๗. ส่งเสริมความเข้มแข็งของชุมชนในท้องถิ่นให้เป็นชุมชนก้าวหน้าและน่าอยู่
- ๘. ส่งเสริม และระดมทรัพยากรเลือกตั้งอย่างต่อเนื่องและให้ประชาชนมีส่วนร่วมทางการเมืองตามระบบประชาธิปไตย
- ๙. ส่งเสริมการจัดการทรัพยากรธรรมชาติและสิ่งแวดล้อมเพื่อการพัฒนาอย่างยั่งยืน
- ๑๐. พัฒนาโครงการพื้นฐานให้ได้มาตรฐานและเพียงพอเพื่อรับรองการเป็นเมืองท่องเที่ยว

ยุทธศาสตร์การพัฒนา

**ยุทธศาสตร์และแนวทางการพัฒนาขององค์การบริหารส่วนตำบลนาทอน**

**๑. ยุทธศาสตร์การพัฒนาโครงสร้างพื้นฐานที่ทันสมัย**

แนวทางการพัฒนา

- ๑.๑ ปรับปรุงโครงสร้างพื้นฐานการคมนาคมให้ใช้งานได้เต็มที่ด้วยการก่อสร้างและซ่อมแซมผิวจราจร
- ๑.๒ ขยายเขตการให้บริการประปา ไฟฟ้า โทรศัพท์ และระบบอินเทอร์เน็ตให้ครอบคลุมทุกพื้นที่
- ๑.๓ บำรุงรักษา แหล่งน้ำ ลำคลอง และระบบชลประทานให้มีประสิทธิภาพ

**๒. ยุทธศาสตร์การท่องเที่ยวเชิงนิเวศและการท่องเที่ยวที่ประทับใจ**

แนวทางการพัฒนา

- ๒.๑ ส่งเสริมการมีส่วนร่วมของชุมชนและท้องถิ่นในการให้บริการการท่องเที่ยว
- ๒.๒ ปรับปรุง บำรุงรักษา และพัฒนาแหล่งท่องเที่ยวที่มีอยู่เดิมให้เป็นที่น่าสนใจของนักท่องเที่ยว
- ๒.๓ พัฒนาบุคลากรด้านการท่องเที่ยวให้มีความรู้ มีทักษะการบริการที่ประทับใจ แก่นักท่องเที่ยว

**๓. ยุทธศาสตร์การเกษตรยั่งยืน**

แนวทางการพัฒนา

- ๓.๑ สนับสนุนการแลกเปลี่ยนเรียนรู้ สร้างเครือข่ายการเรียนรู้ซึ่งกันและกัน และสร้างองค์ความรู้ให้กับเกษตรกร
- ๓.๒ จัดหาตลาดรองรับผลิตภัณฑ์ทางการเกษตร

**๔. ยุทธศาสตร์การส่งเสริมและการอนุรักษ์ทรัพยากรและสิ่งแวดล้อมให้ยั่งยืน**

แนวทางการพัฒนา

- ๔.๑ อนุรักษ์พื้นที่ป่าไม้ และฟื้นฟูป่าไม้เสื่อมโทรม
- ๔.๒ สร้างจิตสำนึกของประชาชนให้แก้ไขปัญหาสิ่งแวดล้อมและคูคลอง
- ๔.๓ ส่งเสริมประชานรณรงค์ คัดแยกขยะมูลฝอย

**๕. ยุทธศาสตร์การกีฬาเพื่อความเป็นเลิศและเพื่อนันทนาการ**

แนวทางการพัฒนา

- ๕.๑ ก่อสร้าง และขยายลานกีฬา และจัดตั้งศูนย์ฝึกกีฬา

๕.๒ จัดหาเครื่องมือ และสิ่งอำนวยความสะดวกในการออกกำลังกายให้ครบครัน

๕.๓ จัดกิจกรรมด้านการศึกษา และการแข่งขันเป็นประจำและต่อเนื่อง

๕.๔ ส่งเสริมและพัฒนาการบริการด้านการศึกษาและนันทนาการให้มีความรู้และทักษะสูงขึ้น

**๖. ยุทธศาสตร์การอนุรักษ์และพัฒนาศิลปะ วัฒนธรรม จารีตประเพณี และภูมิปัญญาท้องถิ่น**  
แนวทางการพัฒนา

๖.๑ จัดให้มีกิจกรรมทางวัฒนธรรม ประเพณีที่มีคุณค่า ตลอดปีอย่างต่อเนื่อง

๖.๒ ส่งเสริมการอนุรักษ์ไว้ซึ่งประเพณี วัฒนธรรม และภูมิปัญญาท้องถิ่น เพื่อจรรโลงไว้ลูกหลานสืบไป

**๗. ยุทธศาสตร์การพัฒนาทรัพยากรมนุษย์และสังคม**

แนวทางการพัฒนา

๗.๑ พัฒนาคุณภาพการศึกษาขั้นพื้นฐานและระดับปฐมวัยให้มีประสิทธิภาพ เด็กอยากเรียน

๗.๒ พัฒนาคุณภาพชีวิตเด็ก เยาวชน ครอบครัวและชุมชน

๗.๓ พัฒนาคุณภาพกลุ่มอาชีพให้มีทักษะสูงขึ้น

๗.๔ ส่งเสริมสุขภาพของประชาชน การป้องกันและการควบคุมโรคติดต่อไม่ร้ายแรง

๗.๕ ส่งเสริมและพัฒนาคุณภาพชีวิตให้กับผู้พิการและผู้ด้อยโอกาสทางสังคม

**๘. ยุทธศาสตร์การลงทุน การพาณิชย์ และเศรษฐกิจ**

แนวทางการพัฒนา

๘.๑ ส่งเสริมการออมให้แก่ประชาชน โดยกระบวนการสหกรณ์ออมทรัพย์ให้มากขึ้น / สหกรณ์ การเกษตร

**๙. ยุทธศาสตร์เมืองสงบสุข**

แนวทางการพัฒนา

๙.๑ ส่งเสริมให้ประชาชนเฝ้าระวังเหตุและป้องกันตนเอง

๙.๒ เพิ่มประสิทธิภาพในการป้องกัน แก้ไขปัญหาอาชญากรรม

**๑๐. ยุทธศาสตร์การบริหารจัดการที่ดี**

แนวทางการพัฒนา

๑๐.๑ เสริมสร้างประสิทธิภาพการปฏิบัติงานของเจ้าหน้าที่ท้องถิ่นและพัฒนาให้เจ้าหน้าที่ท้องถิ่น มีจริยธรรม และจรรยาบรรณตลอดจนมีความซื่อสัตย์สุจริต

๑๐.๒ จัดให้การวางแผนพัฒนาท้องถิ่น การประสานแผนพัฒนาท้องถิ่นโดยประชาชนเข้ามามีส่วนร่วม เพื่อตอบสนองความต้องการของประชาชน

๑๐.๓ ส่งเสริมให้มีการแต่งตั้งผู้นำกลุ่มอาชีพ ผู้นำชุมชน และผู้นำทางจิตวิญญาณเป็นตัวแทนเพื่อร่วมกิจกรรมพัฒนาตำบลนาทอน

๑๐.๔ พัฒนาเครื่องมือ อุปกรณ์ การปฏิบัติงานของเจ้าหน้าที่ให้ทันสมัยและเพียงพอต่อการปฏิบัติงาน

๑๐.๕ พัฒนาการบริหารงานบุคคลให้มีคุณธรรม และสร้างธรรมาภิบาล

ผลการวิเคราะห์ศักยภาพเพื่อประเมินสถานภาพการพัฒนาในปัจจุบันและโอกาสการพัฒนาในอนาคตของท้องถิ่นในอนาคต SWOT Analysis ( จุดแข็ง จุดอ่อน โอกาส และอุปสรรค ) ขององค์การบริหารส่วนตำบลนาทอน

### จุดแข็ง (Strength-S)

๑. พื้นที่ตำบลนาทอน เป็นพื้นที่ที่มีเส้นทางสามารถเชื่อมกับหลายตำบลและหลายอำเภอ
๒. ประชาชนอยู่ร่วมกันอย่างสงบสุข ไม่มีความขัดแย้งทางด้านศาสนา
๓. มีผลผลิตทางการเกษตรและการทำประมงที่สมบูรณ์
๔. มีการจัดตั้งกลุ่มอาชีพ และมีการรวมกลุ่มของประชาชน
๕. มีศูนย์เด็กเล็กรองรับการศึกษาก่อนวัยเรียนที่ได้มาตรฐาน
๖. มีศูนย์การเรียนรู้ชุมชน เพื่อรองรับการศึกษานอกระบบ
๗. มีวัฒนธรรม ประเพณี และภูมิปัญญาท้องถิ่นที่เป็นเอกลักษณ์และยึดเหนี่ยวจิตใจของคนในชุมชน
๘. มีศูนย์ อปพร. ดำเนินงานป้องกันและบรรเทาสาธารณภัย และการรักษาความปลอดภัยในหมู่บ้าน
๙. ในพื้นที่ไม่มีปัญหาการร้าย ประชาชนพุทธ/อิสลาม อยู่กันอย่างสันติ
๑๐. ประชาชนให้ความสำคัญในการออกกำลังกาย โดยเฉพาะกีฬาฟุตบอล

### จุดอ่อน (Weakness-W)

๑. อบต. มีรายได้จากการจัดเก็บเองน้อย งบประมาณส่วนใหญ่ได้รับการอุดหนุนจากส่วนกลาง
๒. การคมนาคมในเขตหมู่บ้านยังไม่สะดวกเท่าที่ควร
๓. ระบบสาธารณสุขไม่ทั่วถึง
๔. สถานที่ท่องเที่ยว ไม่มีการบริหารจัดการที่ดี
๕. เกษตรกรขาดความกระตือรือร้นในการรวมกลุ่มเพื่อพัฒนาสินค้าเกษตรและไม่มีตลาดรองรับผลผลิตทางการเกษตร
๖. ไม่มีโรงพยาบาล
๗. หน่วยงานขาดบุคลากรที่มีความรู้ความสามารถเฉพาะด้านเพื่อรองรับการถ่ายโอนภารกิจและคาดว่าจะมีปริมาณงานที่เพิ่มมากขึ้นในอนาคต
๘. บุคลากรในหน่วยงานขาดความรู้ความสามารถเฉพาะด้านและความรู้ด้านอื่น ๆ ที่เกี่ยวข้องในการดำเนินงานตามนโยบายและภารกิจขององค์กร
๙. ขาดแหล่งน้ำและระบบชลประทาน ในการทำการเกษตร
๑๐. พื้นที่ท่องเที่ยวส่วนใหญ่อยู่ในเขตป่าชายเลน จึงเป็นปัญหาที่ไม่เอื้อต่อการลงทุนและการพัฒนา
๑๑. ขาดความร่วมมือในการประสานงาน บูรณาการที่ดี

### โอกาส (Opportunity-O)

๑. หน่วยงานราชการอื่นสนับสนุนให้การช่วยเหลือ
๒. การสนับสนุนการกระจายอำนาจให้แก่องค์กรปกครองส่วนท้องถิ่น ทำให้เข้าถึงความต้องการ ของประชาชนได้ตรงตามวัตถุประสงค์ และความต้องการ ของประชาชน
๓. มีการประสานงานที่ดีระหว่าง อบต. กับชุมชน
๔. เป็นพื้นที่ติดทะเลอันดามัน
๕. มีการเชื่อมโยงการท่องเที่ยวทางฝั่งทะเลอันดามัน สามารถดึงดูดนักท่องเที่ยวทั้งชาวไทยและต่างประเทศ

๕. เป็นพื้นที่ซึ่งมีทางคมนาคมเชื่อมโยง ใกล้เคียงกับจังหวัดใหญ่ เช่นตรัง สามารถเชื่อมโยง การท่องเที่ยวได้
๖. ความไม่สงบเรียบร้อยในสามจังหวัดชายแดนภาคใต้ มีผลกระทบต่อการท่องเที่ยว การ ดำรงชีวิตและการลงทุน
๗. มีหน่วยงานต่าง ๆจำนวนมากที่สามารถพัฒนาองค์ความรู้ให้กับบุคลากร
๘. มีเทคโนโลยีที่ทันสมัย

### **อุปสรรค (Threat-W)**

๑. งบประมาณในการพัฒนามีอย่างจำกัด
๒. การจัดสรรงบประมาณจากส่วนกลางไม่สอดคล้องกับการดำเนินงาน และไม่ปฏิบัติตาม กฎหมายการกระจายอำนาจให้แก่องค์กรปกครองส่วนท้องถิ่น
๓. ภาวะเปียบไม่เอื้ออำนวยต่อการพัฒนาป่าชายเลนและอุทยานแห่งชาติ
๔. กระแสโลกาภิวัตน์มีผลต่อสังคมและวัฒนธรรม
๕. ราคาของสินค้าการเกษตรขึ้นอยู่กับความแปรผันของตลาด
๖. ระเบียบ/หนังสือสั่งการไม่เอื้ออำนวยต่อการปฏิบัติงานตามภารกิจ
๗. ส่วนราชการไม่ถ่ายโอนงบประมาณ ตาม พ.ร.บ. แผนกระจายอำนาจ

### **ความต้องการของประชาชน**

ประชาชนมีความต้องการให้องค์การบริหารส่วนตำบลนาทอน ดำเนินการปรับปรุงแก้ไขปัญหาให้ ครบคลุมทุกด้าน โดยเฉพาะอย่างยิ่งด้านโครงสร้างพื้นฐาน ด้านแหล่งน้ำ ด้านเศรษฐกิจและด้านสังคมซึ่งเป็นปัญหา หลักที่กระทบต่อความเป็นอยู่ของประชาชนโดยตรง และองค์การบริหารส่วนตำบลนาทอน จะต้องดำเนินการแก้ไข ตามภารกิจและอำนาจหน้าที่ เพื่อยกระดับความเป็นอยู่ของประชาชนให้ดียิ่งขึ้น

### **๕. ภารกิจ อำนาจหน้าที่ขององค์การบริหารส่วนตำบล**

องค์การบริหารส่วนตำบลมีภารกิจอำนาจหน้าที่ตามพระราชบัญญัติสภาตำบลและองค์การบริหาร ส่วนตำบล พ.ศ.๒๕๓๗ แก้ไขเพิ่มเติมถึง (ฉบับที่ ๖) พ.ศ.๒๕๕๒ และพระราชบัญญัติแผนและขั้นตอนการกระจาย อำนาจในองค์การปกครองส่วนท้องถิ่น พ.ศ.๒๕๔๒ และรวมกฎหมายอื่นกำหนดให้มีอำนาจหน้าที่ที่จะเข้าไป ดำเนินการแก้ไขปัญหาในเขตพื้นที่ให้ตรงกับความต้องการของประชาชนโดยกำหนดวิธีการดำเนินการตามภารกิจของ องค์การบริหารส่วนตำบลให้สอดคล้องกับแผนพัฒนาเศรษฐกิจและสังคมแห่งชาติ แผนพัฒนาจังหวัด แผนพัฒนา อำเภอ แผนพัฒนาตำบล นโยบายของรัฐบาลและนโยบายของผู้บริหารท้องถิ่น การวิเคราะห์ภารกิจอำนาจดังกล่าว อาจวิเคราะห์จุดแข็ง จุดอ่อน โอกาส ภัยคุกคาม

ซึ่งภารกิจดังกล่าวถูกกำหนดอยู่ในพระราชบัญญัติสภาตำบลและองค์การบริหารส่วนตำบลพ.ศ. ๒๕๓๗ แก้ไขเพิ่มเติมถึง (ฉบับที่ ๖) พ.ศ.๒๕๕๒ และพระราชบัญญัติกำหนดแผนและขั้นตอนการกระจายอำนาจใน องค์การปกครองส่วนท้องถิ่น พ.ศ.๒๕๔๒ ได้แบ่งภารกิจขององค์การบริหารส่วนตำบล ออกเป็น ๗ ด้าน ดังนี้

#### **๕.๑ ด้านโครงสร้างพื้นฐาน มีภารกิจที่เกี่ยวข้องดังนี้**

- ๑) จัดให้มีและบำรุงรักษาทางน้ำและทางบก มาตรา ๖๗ (๑)
- ๒) ให้มีน้ำเพื่อการอุปโภค บริโภค และการเกษตร มาตรา ๖๘ (๑)
- ๓) ให้มีและบำรุงการไฟฟ้า หรือแสงสว่างโดยวิธีอื่น มาตรา ๖๘ (๒)
- ๔) ให้มีและบำรุงรักษาทางระบายน้ำ มาตรา ๖๘ (๓)



- ๕) การจัดให้มีและควบคุมตลาด ท่าเทียบเรือ ท่าข้าม และที่จอดรถ มาตรา ๑๖ (๓)
- ๖) การสาธารณสุขปศุสัตว์และการก่อสร้างอื่น ๆ มาตรา ๑๖ (๔)
- ๗) การสาธารณสุขการ มาตรา ๑๖ (๕)
- ๘) การผังเมือง มาตรา ๑๖ (๒๕)
- ๙) การขนส่งและการวิศวกรรมจราจร มาตรา ๑๖ (๒๖)
- ๑๐) การควบคุมอาคาร มาตรา ๑๖ (๒๘)

#### ๕.๒ ด้านส่งเสริมคุณภาพชีวิต มีภารกิจที่เกี่ยวข้องดังนี้

- ๑) ส่งเสริมการพัฒนาศรี เด็ก เยาวชน ผู้สูงอายุ และผู้พิการ มาตรา ๖๗ (๖)
- ๒) ป้องกันโรคและระงับโรคติดต่อ มาตรา ๖๗ (๓)
- ๓) ให้มีและบำรุงสถานที่ประชุม การกีฬา การพักผ่อนหย่อนใจ และสวนสาธารณะ มาตรา ๖๘ (๔)
- ๔) การสังคมสงเคราะห์ และการพัฒนาคุณภาพชีวิตเด็ก สตรี คนชรา และผู้ด้อยโอกาส มาตรา ๑๖ (๑๐)
- ๕) การปรับปรุงแหล่งชุมชนแออัดและการจัดการเกี่ยวกับที่อยู่อาศัย มาตรา ๑๖ (๒)
- ๖) การส่งเสริมประชาธิปไตย ความเสมอภาค และสิทธิเสรีภาพของประชาชน มาตรา ๑๖(๕)
- ๗) การสาธารณสุข การอนามัยครอบครัวและการรักษาพยาบาล มาตรา ๑๖ (๑๙)

#### ๕.๓ ด้านการจัดระเบียบชุมชน สังคม การรักษาความสงบเรียบร้อย มีภารกิจที่เกี่ยวข้อง ดังนี้

- ๑) การป้องกันและบรรเทาสาธารณภัย มาตรา ๖๗ (๔)
- ๒) การคุ้มครองดูแลและรักษาทรัพย์สินอันเป็นสาธารณสมบัติของแผ่นดิน มาตรา ๖๘ (๘)
- ๓) การผังเมือง มาตรา ๖๘ (๑๓)
- ๔) จัดให้มีที่จอดรถ มาตรา ๑๖ (๓)
- ๕) การรักษาความสะอาดและความเป็นระเบียบเรียบร้อยของบ้านเมือง มาตรา ๑๖ (๑๗)
- ๖) การควบคุมอาคาร มาตรา ๑๖ (๒๘)

#### ๕.๔ ด้านการวางแผน การส่งเสริมการลงทุน พาณิชยกรรมและการท่องเที่ยว มีภารกิจที่

เกี่ยวข้องดังนี้

- ๑) ส่งเสริมให้มีอุตสาหกรรมในครอบครัว มาตรา ๖๘ (๖)
- ๒) ให้มีและส่งเสริมกลุ่มเกษตรกร และกิจการสหกรณ์ มาตรา ๖๘ (๕)
- ๓) บำรุงและส่งเสริมการประกอบอาชีพของราษฎร มาตรา ๖๘ (๗)
- ๔) ให้มีตลาด มาตรา ๖๘ (๑๒)
- ๕) กิจการเกี่ยวกับการพาณิชย์ มาตรา ๖๘ (๑๑)
- ๖) การส่งเสริม การฝึกและประกอบอาชีพ มาตรา ๑๖ (๖)
- ๗) การพาณิชยกรรมและการส่งเสริมการลงทุน มาตรา ๑๖ (๗)

#### ๕.๕ ด้านการบริหารจัดการและการอนุรักษ์ทรัพยากรธรรมชาติและสิ่งแวดล้อม มีภารกิจที่

เกี่ยวข้อง ดังนี้

- ๑) บำรุงรักษาทรัพยากรธรรมชาติและสิ่งแวดล้อม มาตรา ๖๗ (๗)

๒) รักษาความสะอาดของถนน ทางน้ำ ทางเดิน และที่สาธารณะ รวมทั้งกำจัดมูลฝอยและสิ่งปฏิกูล มาตรการ ๖๗ (๒)

๓) การจัดการสิ่งแวดล้อมและมลพิษต่างๆ มาตรการ ๑๗ (๑๒)

๕.๖ ด้านการศาสนา ศิลปวัฒนธรรม จารีตประเพณี และภูมิปัญญาท้องถิ่น มีภารกิจที่เกี่ยวข้อง ดังนี้

๑) บำรุงรักษาศิลปะ จารีตประเพณี ภูมิปัญญาท้องถิ่น และวัฒนธรรมอันดีของท้องถิ่น มาตรการ ๖๗ (๘)

๒) ส่งเสริมการศึกษา ศาสนา และวัฒนธรรม มาตรการ ๖๗ (๕)

๓) การจัดการศึกษา มาตรการ ๑๖ (๙)

๔) การส่งเสริมการกีฬา จารีตประเพณี และวัฒนธรรมอันดีงานของท้องถิ่น มาตรการ ๑๗ (๑๘)

๕.๗ ด้านการบริหารจัดการสนับสนุนการปฏิบัติภารกิจของส่วนราชการและองค์กรปกครองส่วนท้องถิ่น มีภารกิจที่เกี่ยวข้อง ดังนี้

๑) สนับสนุนสภาพตำบลและองค์กรปกครองส่วนท้องถิ่นอื่นในการพัฒนาท้องถิ่น มาตรการ ๔๕ (๓)

๒) ปฏิบัติหน้าที่อื่นตามที่ทางราชการมอบหมายโดยจัดสรรงบประมาณหรือบุคลากรให้ตามความจำเป็นและสมควร มาตรการ ๖๗ (๙)

๓) ส่งเสริมการมีส่วนร่วมของราษฎร ในการมีมาตรการป้องกัน มาตรการ ๑๖ (๑๖)

๔) การประสานและให้ความร่วมมือในการปฏิบัติหน้าที่ขององค์กรปกครองส่วนท้องถิ่น มาตรการ ๑๗ (๓)

๕) การสร้างและบำรุงรักษาทางบกและทางน้ำที่เชื่อมต่อระหว่างองค์กรปกครองส่วนท้องถิ่นอื่น มาตรการ ๑๗ (๑๖)

จากภารกิจทั้ง ๗ ด้าน ดังกล่าวข้างต้น จะสามารถแก้ไขปัญหาที่เกิดขึ้นในพื้นที่ขององค์การบริหารส่วนตำบลนาทอน ได้อย่างครอบคลุมทุกด้านภายใต้กรอบกฎหมายที่ได้กำหนดให้อำนาจและหน้าที่ไว้ ทั้งนี้จะต้องคำนึงถึงงบประมาณและทรัพยากรที่มีอยู่อย่างจำกัด โดยพิจารณาดำเนินการตามความต้องการของประชาชนและสอดคล้องกับแผนพัฒนาเศรษฐกิจและสังคมแห่งชาติ แผนพัฒนาจังหวัด แผนพัฒนาอำเภอ แผนพัฒนาตำบล นโยบายของรัฐบาล นโยบายของกระทรวงมหาดไทยและนโยบายของผู้บริหารองค์การบริหารส่วนตำบล

#### หมายเหตุ

- มาตรการ ๖๗ , ๖๘ หมายถึง พ.ร.บ.สภาตำบลและองค์การบริหารส่วนตำบล พ.ศ.๒๕๓๓
- มาตรการ ๑๖ หมายถึง พ.ร.บ.กำหนดแผนและขั้นตอนการกระจายอำนาจให้แก่องค์กรปกครองส่วนท้องถิ่น พ.ศ.๒๕๔๒

## ๖. ภารกิจหลัก และภารกิจรอง ที่องค์การบริหารส่วนตำบลจะดำเนินการ

องค์การบริหารส่วนตำบลนาทอน มีภารกิจหลักและภารกิจรองที่ต้องดำเนินการ ดังนี้

### ภารกิจหลัก

๑) การปรับปรุงโครงสร้างพื้นฐาน

๒) การพัฒนาและปรับปรุงระบบสาธารณูปโภคและสาธารณูปการ

/๓)การพัฒนาคุณภาพ...

- ๓) การพัฒนาคุณภาพชีวิต
- ๔) การพัฒนาส่งเสริมสุขภาพและการสาธารณสุข
- ๕) การจัดระเบียบชุมชน สังคม และการรักษาความสงบเรียบร้อย
- ๖) การพัฒนาและส่งเสริมการศึกษา ศาสนา และวัฒนธรรม
- ๗) การพัฒนาสตรี เด็ก เยาวชน ผู้สูงอายุ และผู้พิการ
- ๘) สิ่งแวดล้อมและทรัพยากรธรรมชาติ
- ๙) การพัฒนาและปรับปรุงแหล่งท่องเที่ยว
- ๑๐) การพัฒนาการเมืองและการบริหาร

#### ภารกิจรอง

- ๑) การฟื้นฟูวัฒนธรรมและส่งเสริมประเพณีท้องถิ่น
- ๒) การส่งเสริมการเกษตรและปศุสัตว์
- ๓) การพัฒนาและส่งเสริมการประกอบอาชีพ
- ๔) การสนับสนุนและส่งเสริมอุตสาหกรรมในครัวเรือนและเศรษฐกิจชุมชน
- ๕) การสงเคราะห์ผู้สูงอายุ คนพิการ เด็กกำพร้า และผู้ด้อยโอกาสในชุมชน
- ๖) การพัฒนาและปรับปรุงแหล่งท่องเที่ยว
- ๗) การสนับสนุนและส่งเสริมการสร้างความเข้มแข็งของชุมชน

### ๗. สรุปปัญหาและแนวทางในการกำหนดโครงสร้างส่วนราชการและกรอบอัตรากำลัง

องค์การบริหารส่วนตำบลนาทอน กำหนดโครงสร้างการแบ่งส่วนราชการออกเป็น ๖ ส่วนราชการ ได้แก่ สำนักงานปลัดองค์การบริหารส่วนตำบล กองคลัง กองช่าง กองสาธารณสุขและสิ่งแวดล้อม กองการศึกษา ศาสนาและวัฒนธรรม และกองสวัสดิการสังคม

ทั้งนี้ ได้กำหนดกรอบอัตรากำลังทั้งสิ้น ๔๕ อัตรา แต่เนื่องจากปีงบประมาณ พ.ศ. ๒๕๕๙ องค์การบริหารส่วนตำบลนาทอน มีภาระค่าใช้จ่ายด้านการบริหารงานบุคคล เกือบจะถึงร้อยละ ๔๐ องค์การบริหารส่วนตำบลนาทอน จึงมีความจำเป็นต้องปรับลดค่าใช้จ่ายด้านการบริหารงานบุคคลโดยการยุบตำแหน่งว่าง ในตำแหน่งคนงานทั่วไป จำนวน ๒ ตำแหน่ง ภายหลังจากขอยุบตำแหน่งว่างแล้วกรอบอัตรากำลัง จำนวนทั้งสิ้น ๔๓ อัตรา มีภาระค่าใช้จ่ายด้านการบริหารงานบุคคลร้อยละ ๓๗.๗๘ เพื่อแก้ไขปัญหาการบริหารงานบุคคลภายใน องค์การบริหารส่วนตำบลนาทอน

### ๘. โครงสร้างการกำหนดส่วนราชการ

๘.๑ จากการที่องค์การบริหารส่วนตำบลนาทอน ได้ทำการวิเคราะห์ภารกิจและปริมาณงานรวมทั้งสภาพปัญหาเกี่ยวกับการบริหารงานบุคคลในด้านต่างๆเรียบร้อยแล้ว จึงได้กำหนดโครงสร้างส่วนราชการเพื่อรองรับการดำเนินการตามภารกิจ ดังต่อไปนี้

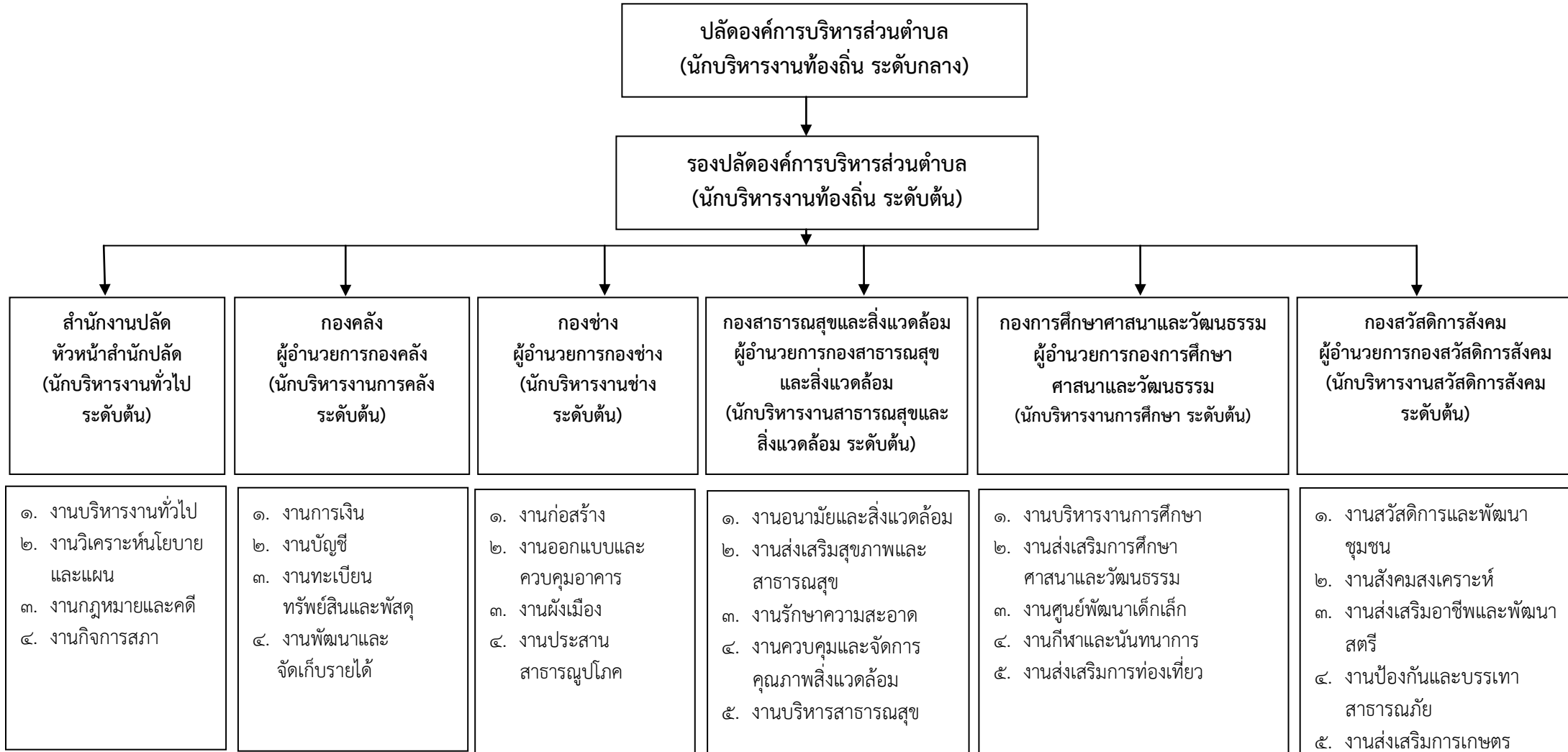
โครงสร้างการกำหนดส่วนราชการเดิมและกรอบโครงสร้างส่วนราชการใหม่

โครงสร้างตามแผนอัตรากำลังปัจจุบัน	โครงสร้างตามแผนอัตรากำลังใหม่	หมายเหตุ
<p><b><u>๑. สำนักปลัด อบต.</u></b></p> <p>๑.๑ งานบริหารงานทั่วไป ๑.๒ งานนโยบายและแผน ๑.๓ งานกฎหมายและคดี ๑.๔ งานกิจการสภา ๑.๕ งานส่งเสริมการท่องเที่ยว</p>	<p><b><u>๑. สำนักงานปลัด อบต.</u></b></p> <p>๑.๑ งานบริหารทั่วไป ๑.๒ งานนโยบายและแผน ๑.๓ งานกฎหมายและคดี ๑.๔ งานกิจการสภา</p>	
<p><b><u>๒. ส่วนการคลัง</u></b></p> <p>๒.๑ งานการเงิน ๒.๒ งานการเงินและบัญชี ๒.๓ งานทะเบียนทรัพย์สินและพัสดุ ๒.๔ งานพัฒนาและจัดเก็บรายได้</p>	<p><b><u>๒. กองคลัง</u></b></p> <p>๒.๑ งานการเงิน ๒.๒ งานบัญชี ๒.๓ งานทะเบียนทรัพย์สินและพัสดุ ๒.๔ งานพัฒนาและจัดเก็บรายได้</p>	
<p><b><u>๓. ส่วนโยธา</u></b></p> <p>๓.๑ งานก่อสร้าง ๓.๒ งานออกแบบและควบคุมอาคาร ๓.๓ งานผังเมือง ๓.๔ งานประสานงานสาธารณูปการ</p>	<p><b><u>๓. กองช่าง</u></b></p> <p>๓.๑ งานก่อสร้าง ๓.๒ งานออกแบบและควบคุมอาคาร ๓.๓ งานผังเมือง ๓.๔ งานประสานสาธารณูปโภค</p>	
<p><b><u>๔. ส่วนสาธารณสุข และสิ่งแวดล้อม</u></b></p> <p>๔.๑ งานอนามัยและสิ่งแวดล้อม ๔.๒ งานส่งเสริมสุขภาพและสิ่งแวดล้อม ๔.๓ งานรักษาความสะอาด ๔.๔ งานควบคุมและจัดการคุณภาพสิ่งแวดล้อม ๔.๕ งานบริการสาธารณสุข</p>	<p><b><u>๔. กองสาธารณสุข และสิ่งแวดล้อม</u></b></p> <p>๔.๑ งานอนามัยและสิ่งแวดล้อม ๔.๒ งานส่งเสริมสุขภาพและสาธารณสุข ๔.๓ งานรักษาความสะอาด ๔.๔ งานควบคุมและจัดการคุณภาพสิ่งแวดล้อม ๔.๕ งานบริการสาธารณสุข</p>	
<p><b><u>๕. ส่วนการศึกษา ศาสนาและวัฒนธรรม</u></b></p> <p>๕.๑ งานส่งเสริมกิจกรรมโรงเรียน ๕.๒ งานศูนย์พัฒนาเด็กเล็ก ๕.๓ งานกีฬาและนันทนาการ</p>	<p><b><u>๕. กองการศึกษา ศาสนาและวัฒนธรรม</u></b></p> <p>๕.๑ งานบริหารงานการศึกษา ๕.๒ งานส่งเสริมการศึกษา ศาสนาและวัฒนธรรม ๕.๓ งานศูนย์พัฒนาเด็กเล็ก ๕.๔ งานกีฬาและนันทนาการ ๕.๕ งานส่งเสริมการท่องเที่ยว</p>	
<p><b><u>๖. ส่วนสวัสดิการสังคม</u></b></p> <p>๖.๑ งานสวัสดิการ และพัฒนาชุมชน ๖.๒ งานสังคมสงเคราะห์ ๖.๓ งานส่งเสริมอาชีพและพัฒนาสตรี ๖.๔ งานป้องกันและบรรเทาสาธารณภัย</p>	<p><b><u>๖. กองสวัสดิการสังคม</u></b></p> <p>๖.๑ งานสวัสดิการและพัฒนาชุมชน ๖.๒ งานสังคมสงเคราะห์ ๖.๓ งานส่งเสริมอาชีพและพัฒนาสตรี ๖.๔ งานป้องกันและบรรเทาสาธารณภัย ๖.๕ งานส่งเสริมการเกษตร</p>	

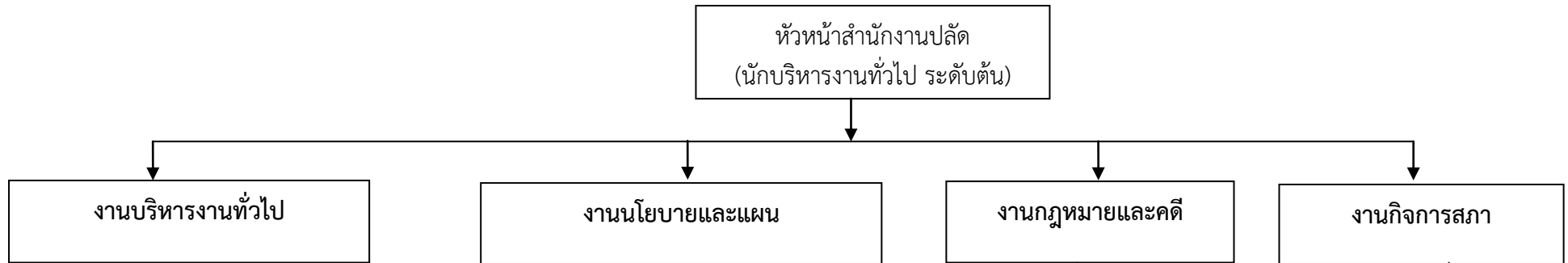


๑๐. แผนภูมิโครงสร้างการแบ่งส่วนราชการตามแผนอัตรากำลัง ๓ ปี

โครงสร้างส่วนราชการ องค์การบริหารส่วนตำบลนาทอน



โครงสร้างสำนักงานปลัดองค์การบริหารส่วนตำบล



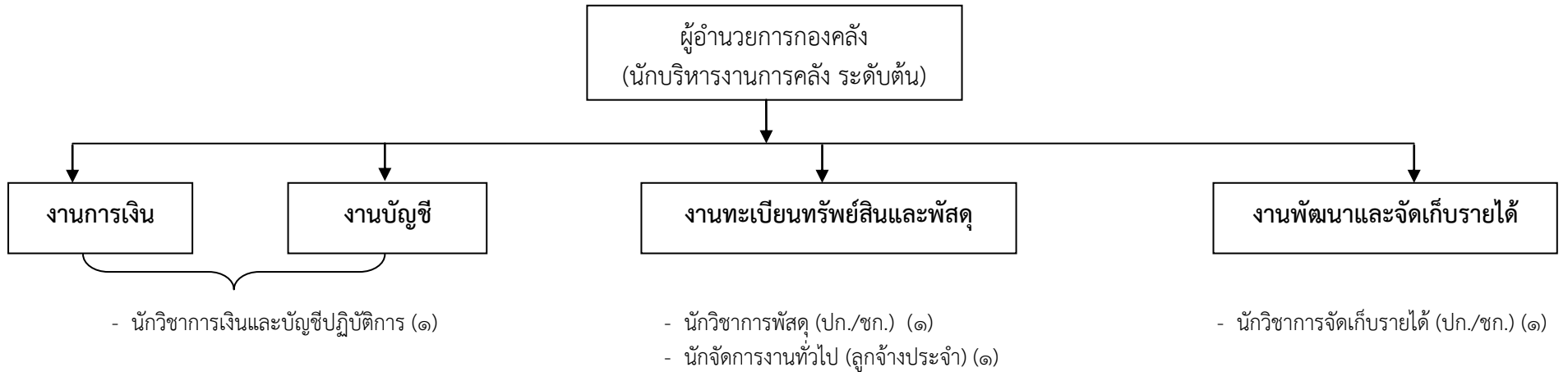
- นักทรัพยากรบุคคล ปฏิบัติการ (๑)
- ผู้ช่วยเจ้าหน้าที่ธุรการ (ภารกิจ) (๑)
- ผู้ช่วยเจ้าหน้าที่ประชาสัมพันธ์ (ภารกิจ) (๑)
- พนักงานขับรถยนต์ส่วนบุคคล (ภารกิจ) (๑)
- คนงานทั่วไป (๑)

- นักวิเคราะห์นโยบายและแผน ชำนาญการ (๑)

- เจ้าพนักงานธุรการ ชำนาญงาน (๑)

ระดับ	อำนาจการท้องถิ่น			วิชาการ				ทั่วไป			ลูกจ้างประจำ	พนักงานจ้าง		รวม
	ต้น	กลาง	สูง	ปฏิบัติการ	ชำนาญการ	ชำนาญการพิเศษ	เชี่ยวชาญ	ปฏิบัติงาน	ชำนาญงาน	อาวุโส		ภารกิจ	ทั่วไป	
จำนวน	๑	-	-	๑	๑	-	-	-	๑	-	-	๓	๑	๘

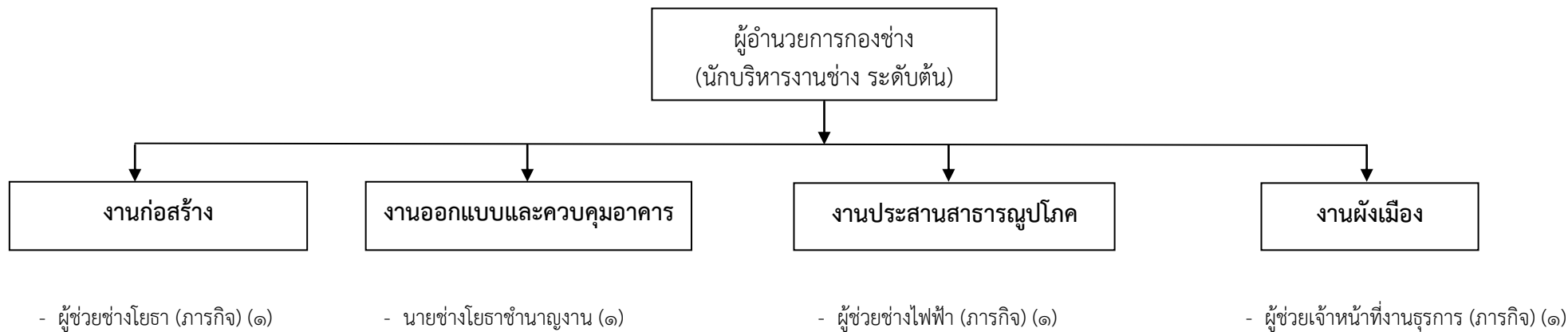
โครงสร้างกองคลัง



ระดับ	อำนวยการท้องถิ่น			วิชาการ				ทั่วไป			ลูกจ้างประจำ	พนักงานจ้าง		รวม
	ต้น	กลาง	สูง	ปฏิบัติการ	ชำนาญการ	ชำนาญการพิเศษ	เชี่ยวชาญ	ปฏิบัติงาน	ชำนาญงาน	อาวุโส		ภารกิจ	ทั่วไป	
จำนวน	๑	-	-	๑	-	-	-	-	-	-	๑	-	-	๓

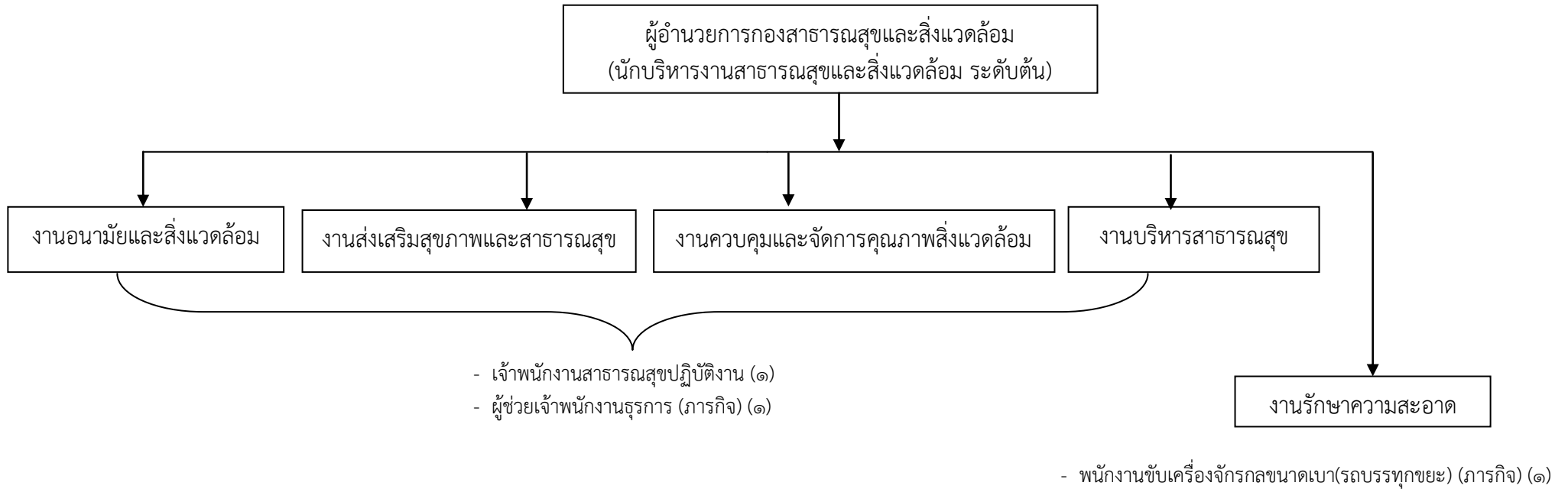


โครงสร้างกองช่าง



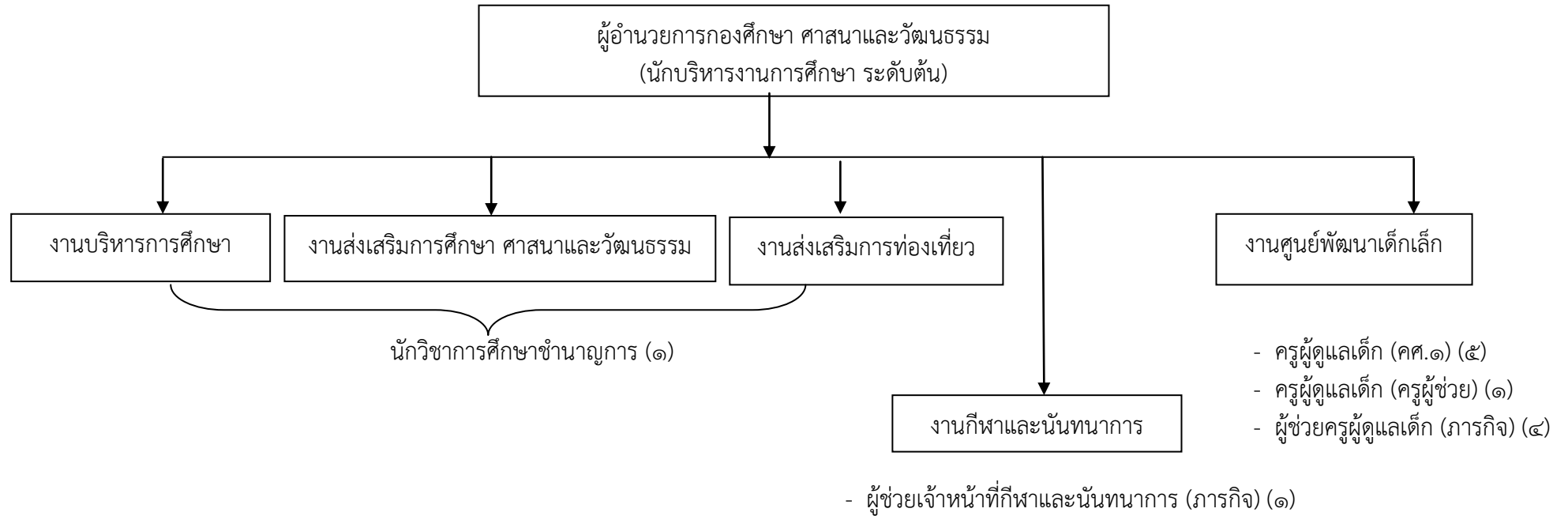
ระดับ	อำนวยการท้องถิ่น			วิชาการ				ทั่วไป			ลูกจ้างประจำ	พนักงานจ้าง		รวม
	ต้น	กลาง	สูง	ปฏิบัติการ	ชำนาญการ	ชำนาญการพิเศษ	เชี่ยวชาญ	ปฏิบัติงาน	ชำนาญงาน	อาวุโส		ภารกิจ	ทั่วไป	
จำนวน	๑	-	-	-	-	-	-	-	๑	-	-	๓	-	๕

โครงสร้างกองสาธารณสุขและสิ่งแวดล้อม



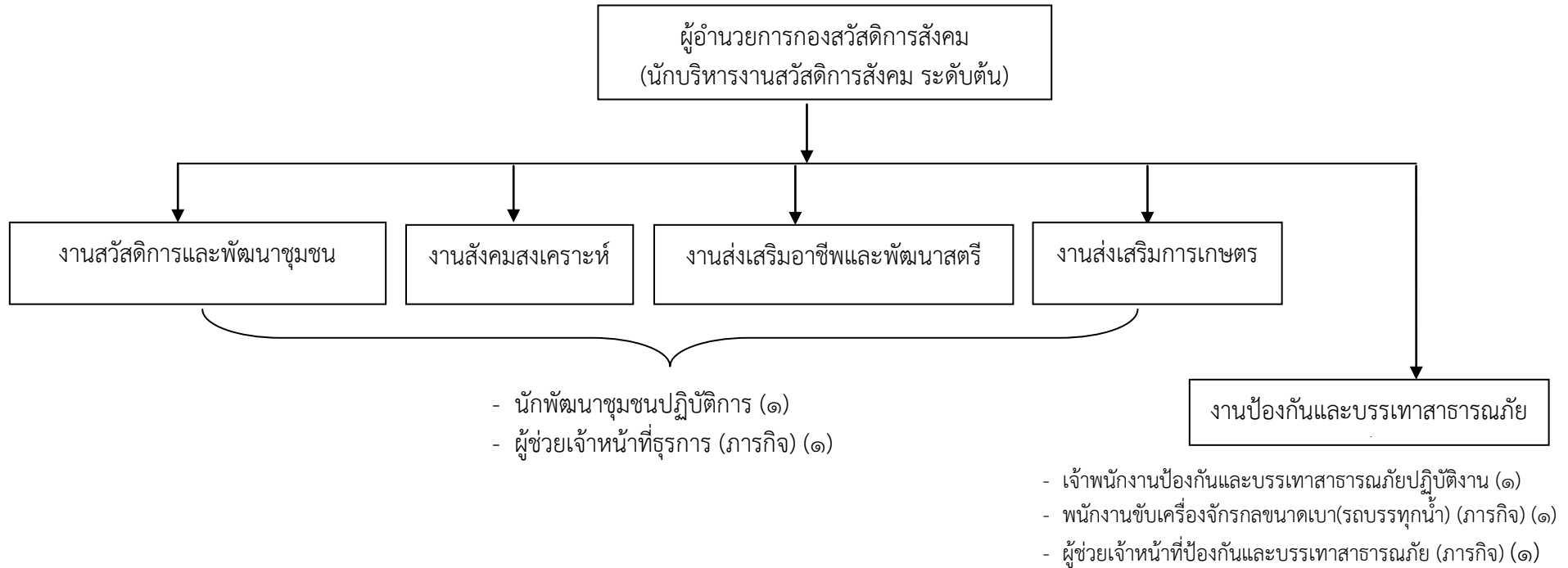
ระดับ	อำนาจการท้องถิ่น			วิชาการ				ทั่วไป			ลูกจ้าง	พนักงานจ้าง		รวม
	ต้น	กลาง	สูง	ปฏิบัติการ	ชำนาญการ	ชำนาญการพิเศษ	เชี่ยวชาญ	ปฏิบัติงาน	ชำนาญงาน	อาวุโส	ประจำ	ภารกิจ	ทั่วไป	
จำนวน	-	-	-	-	-	-	-	๑	-	-	-	๒	-	๓

โครงสร้างกองการศึกษา ศาสนาและวัฒนธรรม



ระดับ	อำนาจการท้องถิ่น			วิชาการ				ทั่วไป			ครู			ลูกจ้างประจำ	พนักงานจ้าง		รวม
	ต้น	กลาง	สูง	ปฏิบัติการ	ชำนาญการ	ชำนาญการพิเศษ	เชี่ยวชาญ	ปฏิบัติงาน	ชำนาญงาน	อาวุโส	ผู้ช่วย	คศ.๑	คศ.๒		ภารกิจ	ทั่วไป	
จำนวน	๑	-	-	-	๑	-	-	-	-	-	๑	๕	-	-	๕	-	๑๓

โครงสร้างกองสวัสดิการสังคม



ระดับ	อำนาจการท้องถิ่น			วิชาการ				ทั่วไป			ลูกจ้างประจำ	พนักงานจ้าง		รวม
	ต้น	กลาง	สูง	ปฏิบัติการ	ชำนาญการ	ชำนาญการพิเศษ	เชี่ยวชาญ	ปฏิบัติงาน	ชำนาญงาน	อาวุโส		ภารกิจ	ทั่วไป	
จำนวน	๑	-	-	๑	-	-	-	๑	-	-	-	๓	-	๖

## ๑๒. แนวทางการพัฒนาข้าราชการองค์การบริหารส่วนตำบลนาทอน และลูกจ้าง

ในการบริหารงานขององค์กรต่าง ๆ ทรัพยากรทางการบริหารที่สำคัญที่สุดขององค์กรก็คือทรัพยากรมนุษย์ขององค์กร เนื่องจากทรัพยากรมนุษย์เป็นผู้ใช้ทรัพยากรทางการบริหารอื่น ๆ ขององค์กรในการดำเนินงานให้บรรลุผลตามวัตถุประสงค์ที่กำหนดไว้อย่างมีประสิทธิภาพและประสิทธิผล นอกจากนี้ ปริมาณและคุณภาพของบุคลากรก็เป็นปัจจัยสำคัญต่อความสำเร็จขององค์กร ซึ่งการที่องค์กรจะสามารถรักษาความสมดุลระหว่างปริมาณคนกับปริมาณงานและคุณภาพของบุคลากรให้เหมาะสมได้อย่างต่อเนื่อง องค์กรจะต้องมีการวางแผนการใช้กำลังคนอย่างเหมาะสม และมีการพัฒนาบุคลากรในทุกระดับขององค์กรให้มีศักยภาพอย่างต่อเนื่องและสม่ำเสมอ

องค์การบริหารส่วนตำบลนาทอน ได้เล็งเห็นถึงความสำคัญของบุคลากรผู้ปฏิบัติงานในองค์กรอันได้แก่ ข้าราชการและพนักงานจ้างในสังกัด ซึ่งจะเป็นผู้ขับเคลื่อนภารกิจและยุทธศาสตร์ของหน่วยงานให้สำเร็จผลตามจุดหมายของการพัฒนาที่กำหนดไว้ จึงได้กำหนดแนวทางในการพัฒนาบุคลากรของหน่วยงานไว้ดังนี้

๑. จัดส่งบุคลากรเข้ารับการฝึกอบรม หรือการประชุมสัมมนา หรือการประชุมเชิงปฏิบัติการตามหน่วยงานต่าง ๆ โดยเฉพาะการฝึกอบรมตามสายงานของตนกับสถาบันพัฒนาบุคลากรท้องถิ่นกรมส่งเสริมการปกครองท้องถิ่น การเข้ารับการฝึกอบรมที่หน่วยงานของรัฐหรือสถาบันการศึกษาจัดขึ้น เพื่อพัฒนาทักษะความสามารถของบุคลากรให้สามารถปฏิบัติหน้าที่ได้อย่างมีประสิทธิภาพและประสิทธิผล

๒. จัดให้มีการฝึกอบรมหรือประชุมสัมมนาบุคลากรในสังกัด โดยองค์การบริหารส่วนตำบลนาทอนเป็นผู้จัดอบรมเองหรือร่วมกับองค์กรปกครองส่วนท้องถิ่นอื่น เพื่อพัฒนาทักษะความรู้ความสามารถในการปฏิบัติงานเฉพาะด้านหรือเฉพาะสายงานของบุคลากร

๓. ส่งเสริมและสนับสนุนให้มีการแลกเปลี่ยนความรู้ หรือประสบการณ์ในการทำงานระหว่างเจ้าหน้าที่ท้องถิ่นด้วยกันเองหรือผู้ชำนาญงานหรือผู้เชี่ยวชาญจากส่วนราชการอื่น ๆ ตลอดจนถึงการขอรับคำแนะนำปรึกษาจากผู้กำกับดูแล หน่วยงานตรวจสอบอื่น ๆ เช่น สำนักงานตรวจเงินแผ่นดิน

๔. จัดให้มีการศึกษาดูงานองค์กรปกครองส่วนท้องถิ่นอื่น หรือหน่วยงานอื่นทั้งภาครัฐและภาคเอกชนที่เป็นแบบอย่างที่ดีในการบริหารจัดการองค์การหรือการพัฒนาท้องถิ่นในด้านต่าง ๆ เพื่อให้บุคลากรสามารถนำความรู้และประสบการณ์ที่ได้รับมาปรับใช้หรือประยุกต์ใช้ในการปฏิบัติงาน อันจะเป็นการเพิ่มประสิทธิภาพการทำงานให้สูงขึ้น

๕. ส่งเสริมและสนับสนุนบุคลากรให้ตระหนักถึงการเป็นผู้รับใช้ประชาชนในพื้นที่การให้บริการประชาชนด้วยความรวดเร็ว เสมอภาคและทั่วถึง อำนวยความสะดวกและลดขั้นตอนการให้บริการประชาชน เพื่อให้ประชาชนหรือผู้รับบริการได้รับความพึงพอใจจากการให้บริการของเจ้าหน้าที่

๖. ส่งเสริมและสนับสนุนการนำเทคโนโลยีสารสนเทศและการสื่อสารมาใช้ในการปฏิบัติงานมากขึ้น เพื่อลดขั้นตอนและระยะเวลาในการปฏิบัติงาน หรือระยะเวลาในการให้บริการประชาชน ลดความซ้ำซ้อนของงานและการใช้ทรัพยากรที่ไม่จำเป็นลง อันจะเป็นการใช้งบประมาณของหน่วยงานให้คุ้มค่ามากขึ้น

๗. ส่งเสริมและสนับสนุนให้บุคลากรพัฒนาองค์ความรู้ในวิชาชีพของตนอย่างต่อเนื่องผ่านการศึกษาทั้งในระบบและนอกระบบ รวมถึงการศึกษาตามอัธยาศัย เพื่อให้บุคลากรได้รับความรู้และความสามารถมาประยุกต์ใช้ความรู้ในการปฏิบัติงานให้มีประสิทธิภาพและประสิทธิผลยิ่งขึ้น และส่งเสริมให้หน่วยงานเป็นองค์กรแห่งการเรียนรู้ต่อไป

๘. ส่งเสริม และสนับสนุนให้บุคลากรนำหลักเกณฑ์และวิธีการบริหารกิจการบ้านเมืองที่ดีมาใช้้อย่างต่อเนื่องและปฏิบัติงานตามหลักเกณฑ์ดังกล่าวให้สัมฤทธิ์ผลในทุกมิติหรือตัวชี้วัดที่รัฐบาลกำหนด

### ๑๓. ประกาศคุณธรรม จริยธรรมของพนักงานส่วนตำบล ลูกจ้าง

องค์การบริหารส่วนตำบลนาทอน ได้กำหนดมาตรฐานทางคุณธรรมและจริยธรรมของพนักงานส่วนตำบล ลูกจ้างประจำ และพนักงานจ้าง โดยมีวัตถุประสงค์เพื่อให้พนักงานส่วนตำบล ลูกจ้างประจำ และพนักงานจ้าง ใช้เป็นหลักและแนวทางการปฏิบัติงาน ดังนี้

- (๑) พึงดำรงตนให้ตั้งมั่นอยู่ในศีลธรรม ปฏิบัติหน้าที่ด้วยความซื่อสัตย์สุจริต เสียสละ และมีความรับผิดชอบ
- (๒) พึงปฏิบัติหน้าที่อย่างเปิดเผย โปร่งใส พร้อมทั้งให้ตรวจสอบ
- (๓) พึงให้บริหารด้วยความเสมอภาค สะดวก รวดเร็วมีอัธยาศัยไมตรี โดยยึดประโยชน์ของประชาชนเป็นหลัก
- (๔) พึงปฏิบัติหน้าที่โดยยึดผลสัมฤทธิ์ของงานอย่างคุ้มค่า
- (๕) พึงพัฒนาทักษะ ความรู้ ความสามารถ และตนเองให้ทันสมัยอยู่เสมอ

องค์การบริหารส่วนตำบลนาทอน จะพึงปฏิบัติหน้าที่ด้วยความซื่อสัตย์ สุจริต เที่ยงธรรมและโปร่งใส เพื่อประโยชน์สุขของประชาชน ซึ่งมีอาจตีค่าเป็นเงินทองทรัพย์สินใดๆ ได้ จะปฏิบัติหน้าที่ราชการด้วยความอดุสาหะ เอาใจใส่ ระมัดระวังรักษาประโยชน์ของทางราชการ อย่างเต็มกำลัง ความสามารถและปฏิบัติตนต่อผู้ร่วมงาน ด้วยความสุภาพ เรียบร้อย รักษาความสามัคคี และไม่กระทำการอย่างใดที่เป็นการกั่นแก้งกัน จะต้อนรับ ให้ความสะดวก ให้ความเป็นธรรม และบริการช่วยเหลือประชาชนทุก ๆ คน ที่มาติดต่อราชการเกี่ยวกับหน้าที่ของตน โดยไม่ชักช้าด้วยความสุภาพ เรียบร้อย ไม่ดูหมิ่น เหยียดหยามกดขี่หรือข่มเหง ประชาชน ผู้มาติดต่อราชการ







