



แผนอัตรากำล้าง ๓ ปี

ประจำปีงบประมาณ พ.ศ.๒๕๖๔-๒๕๖๖

ปรับปรุงครั้งที่ ๔



องค์การบริหารส่วนตำบลนาทอน

อำเภอทุ่งหว้า จังหวัดสตูล

คำนำ

ตามที่ ก.จ. ก.ท. และ ก.อบต. กำหนดให้ “แผนอัตรากำลัง ๓ ปี” เป็นเครื่องมือสำคัญในการตรวจสอบการใช้ตำแหน่งขององค์การบริหารส่วนส่วนจังหวัด เทศบาล องค์การบริหารส่วนตำบล และเมืองพัทยา ให้เป็นไปอย่างคุ้มค่า มีประสิทธิภาพ ตลอดจนเพื่อควบคุมภาระค่าใช้จ่ายด้านการบริหารงานบุคคลไม่ให้เกินกว่าร้อยละ ๔๐ ของงบประมาณรายจ่ายประจำปี ตามมาตรา ๓๕ แห่งพระราชบัญญัติระเบียบบริหารงานบุคคลส่วนท้องถิ่น พ.ศ. ๒๕๔๒ ทั้งนี้ ในแผนอัตรากำลังกำหนดให้แสดงข้อมูลอัตรากำลังทั้งข้าราชการส่วนท้องถิ่น และพนักงานจ้างให้อยู่ในฉบับเดียวกัน ซึ่งได้แก่ ข้อมูลตำแหน่งและอัตราของข้าราชการส่วนท้องถิ่น พนักงานส่วนท้องถิ่น ข้าราชการถ่ายโอน ข้าราชการครู บุคลากรทางการศึกษา ลูกจ้าง และพนักงานจ้างทุกประเภท ทั้งที่ตั้งจ่ายจากหมวดเงินเดือน ค่าจ้างของท้องถิ่น และที่ตั้งจ่ายจากการได้รับจัดสรรเงินเดือนค่าจ้างจากเงินอุดหนุน

ดังนั้น เพื่อให้การจัดทำแผนอัตรากำลัง ๓ ปี ประจำปีงบประมาณ พ.ศ. ๒๕๖๔ - ๒๕๖๖ ใช้เป็นแนวทางในการดำเนินการใช้อัตรากำลังการพัฒนาบุคลากรขององค์การบริหารส่วนตำบลนาทอนให้เหมาะสม องค์การบริหารส่วนตำบลนาทอนจึงได้จัดทำแผนอัตรากำลัง ๓ ปี เพื่อใช้ประกอบในการจัดสรรงบประมาณ และการบรรจุแต่งตั้งพนักงานส่วนตำบล เพื่อให้การบริหารงานขององค์การบริหารส่วนตำบลเกิดประโยชน์ต่อประชาชน เกิดผลสัมฤทธิ์ต่อภารกิจตามอำนาจหน้าที่ มีประสิทธิภาพ มีความคุ้มค่า สามารถลดขั้นตอนการปฏิบัติงานสามารถตอบสนองความต้องการของประชาชนได้เป็นอย่างดี อนึ่งแผนอัตรากำลัง ๓ ปี ประจำปีงบประมาณ พ.ศ. ๒๕๖๔ - ๒๕๖๖ ขององค์การบริหารส่วนตำบลนาทอน คณะกรรมการพนักงานส่วนตำบลจังหวัดสตูล ได้มีมติเห็นชอบในการประชุมครั้งที่ ๔/๒๕๖๓ เมื่อวันที่ ๒๔ กันยายน ๒๕๖๓ แล้ว

มติคณะกรรมการพนักงานส่วนตำบลจังหวัดสตูล ในการประชุมครั้งที่ ๒/๒๕๖๔ เมื่อวันที่ ๒๔ กุมภาพันธ์ ๒๕๖๔ เห็นชอบให้องค์การบริหารส่วนตำบลนาทอน กำหนดโครงสร้างการแบ่งส่วนราชการ และอำนาจหน้าที่ของส่วนราชการ และกำหนดตำแหน่งพนักงานส่วนตำบลตำแหน่งนักวิชาการตรวจสอบภายใน ปก./ชก. จำนวน ๑ อัตรา องค์การบริหารส่วนตำบลนาทอนจึงประกาศปรับปรุงแผนอัตรากำลัง ๓ ปี (ประจำปีงบประมาณ พ.ศ. ๒๕๖๔ - ๒๕๖๖) ครั้งที่ ๑ และมีมติเห็นชอบให้องค์การบริหารส่วนตำบลนาทอน ปรับปรุงโครงสร้างส่วนราชการและปรับปรุงตำแหน่งหัวหน้าส่วนราชการจากผู้อำนวยการกองคลัง (นักบริหารงานการคลัง ระดับต้น) เป็น ผู้อำนวยการกองคลัง (นักบริหารงานการคลัง ระดับกลาง) องค์การบริหารส่วนตำบลนาทอนจึงประกาศปรับปรุงแผนอัตรากำลัง ๓ ปี (ประจำปีงบประมาณ พ.ศ. ๒๕๖๔ - ๒๕๖๖) ครั้งที่ ๒

มติคณะกรรมการพนักงานส่วนตำบลจังหวัดสตูล ในการประชุมครั้งที่ ๘/๒๕๖๔ เมื่อวันที่ ๓๐ สิงหาคม ๒๕๖๔ เห็นชอบให้องค์การบริหารส่วนตำบลนาทอน ปรับปรุงโครงสร้างการแบ่งส่วนราชการ และกำหนดตำแหน่งหัวหน้าฝ่ายบริหารงานคลัง (นักบริหารงานการคลัง ระดับต้น) องค์การบริหารส่วนตำบลนาทอนจึงปรับปรุงแผนอัตรากำลัง ๓ ปี (ประจำปีงบประมาณ พ.ศ. ๒๕๖๔ - ๒๕๖๖) ครั้งที่ ๓

มติคณะกรรมการพนักงานส่วนตำบลจังหวัดสตูล ในการประชุมครั้งที่ ๖/๒๕๖๕ เมื่อวันที่ ๒๘ มิถุนายน ๒๕๖๕ เห็นชอบให้องค์การบริหารส่วนตำบลนาทอน กำหนดตำแหน่งพนักงานส่วนตำบลตำแหน่งนักจัดการงานทั่วไป (ปก./ชก.) จำนวน ๑ อัตรา และตำแหน่งนิติกร (ปก./ชก.) จำนวน ๑ อัตรา ในแผนอัตรากำลัง ๓ ปี (ประจำปีงบประมาณ พ.ศ. ๒๕๖๔ - ๒๕๖๖) องค์การบริหารส่วนตำบลนาทอนจึงประกาศปรับปรุงแผนอัตรากำลัง ๓ ปี (ประจำปีงบประมาณ พ.ศ. ๒๕๖๔ - ๒๕๖๖) ครั้งที่ ๔



ประกาศองค์การบริหารส่วนตำบลนาทอน
เรื่อง ปรับปรุงแผนอัตรากำลัง ๓ ปี (ประจำปีงบประมาณ พ.ศ. ๒๕๖๔ - ๒๕๖๖) ครั้งที่ ๔

ตามประกาศองค์การบริหารส่วนตำบลนาทอน ลงวันที่ ๑ ตุลาคม ๒๕๖๓ ได้ประกาศใช้แผนอัตรากำลัง ๓ ปี (ประจำปีงบประมาณ พ.ศ. ๒๕๖๔ - ๒๕๖๖) ประกาศองค์การบริหารส่วนตำบลนาทอน ลงวันที่ ๒๕ กุมภาพันธ์ ๒๕๖๔ ได้ประกาศปรับปรุงแผนอัตรากำลัง ๓ ปี (ประจำปีงบประมาณ พ.ศ. ๒๕๖๔ - ๒๕๖๖) ครั้งที่ ๑ ประกาศองค์การบริหารส่วนตำบลนาทอน ลงวันที่ ๒ มีนาคม ๒๕๖๔ ได้ประกาศปรับปรุงแผนอัตรากำลัง ๓ ปี (ประจำปีงบประมาณ พ.ศ. ๒๕๖๔ - ๒๕๖๖) ครั้งที่ ๒ และประกาศองค์การบริหารส่วนตำบลนาทอน ลงวันที่ ๖ กันยายน ๒๕๖๔ ได้ประกาศปรับปรุงแผนอัตรากำลัง ๓ ปี (ประจำปีงบประมาณ พ.ศ. ๒๕๖๔ - ๒๕๖๖) ครั้งที่ ๓ ไปแล้วนั้น

อาศัยอำนาจตามความในมาตรา ๑๕ และมาตรา ๒๕ แห่งพระราชบัญญัติระเบียบบริหารงานบุคคลส่วนท้องถิ่น พ.ศ.๒๕๔๒ ประกาศคณะกรรมการพนักงานส่วนตำบลจังหวัดสตูล เรื่อง หลักเกณฑ์และเงื่อนไขเกี่ยวกับการบริหารงานบุคคลขององค์การบริหารส่วนตำบล ลงวันที่ ๒๔ ตุลาคม ๒๕๔๕ และที่แก้ไขเพิ่มเติมจนถึงปัจจุบัน และมติคณะกรรมการพนักงานส่วนตำบลจังหวัดสตูล ในการประชุมครั้งที่ ๖/๒๕๖๕ เมื่อวันที่ ๒๘ มิถุนายน ๒๕๖๕ จึงกำหนดตำแหน่งพนักงานส่วนตำบล ตำแหน่งนักจัดการงานทั่วไป (ปก./ชก.) จำนวน ๑ อัตรา และตำแหน่งนิติกร (ปก./ชก.) จำนวน ๑ อัตรา ในแผนอัตรากำลัง ๓ (ประจำปีงบประมาณ พ.ศ. ๒๕๖๔ - ๒๕๖๖)

จึงประกาศให้ทราบโดยทั่วกัน

ประกาศ ณ วันที่ ๕ กรกฎาคม พ.ศ. ๒๕๖๔

(นายเอกชัย หิลงขาว)

นายกองค์การบริหารส่วนตำบลนาทอน



๘. โครงสร้างการกำหนดส่วนราชการ (ปรับปรุงครั้งที่ ๔)

โครงสร้างส่วนราชการ (เดิม)	โครงสร้างส่วนราชการ (ใหม่)
๑. สำนักปลัด อบต.	๑. สำนักปลัด อบต.
๑.๑ งานบริหารงานทั่วไป	๑.๑ งานบริหารงานทั่วไป
๑.๒ งานการเจ้าหน้าที่	๑.๒ งานการเจ้าหน้าที่
๑.๓ งานยุทธศาสตร์และงบประมาณ	๑.๓ งานยุทธศาสตร์และงบประมาณ
๑.๔ งานนิติการ	๑.๔ งานนิติการ
๑.๕ งานกิจการสภา อบต.	๑.๕ งานกิจการสภา อบต.
๑.๖ งานป้องกันและบรรเทาสาธารณภัย	๑.๖ งานป้องกันและบรรเทาสาธารณภัย
๑.๗ งานส่งเสริมการท่องเที่ยว	๑.๗ งานส่งเสริมการท่องเที่ยว
๑.๘ งานส่งเสริมการเกษตร	๑.๘ งานส่งเสริมการเกษตร
๒. กองคลัง	๒. กองคลัง
๒.๑ งานบริหารงานทั่วไป	๒.๑ งานเร่งรัดและจัดเก็บรายได้
๒.๒ งานการเงินและบัญชี	๒.๒ งานแผนที่ภาษีและทะเบียนทรัพย์สิน
๒.๓ งานพัสดุและทรัพย์สิน	ฝ่ายบริหารงานคลัง
๒.๔ งานเร่งรัดและจัดเก็บรายได้	๒.๓ งานบริหารงานทั่วไป
๒.๕ งานแผนที่ภาษีและทะเบียนทรัพย์สิน	๒.๓ งานการเงินและบัญชี
	๒.๔ งานพัสดุและทรัพย์สิน
๓. กองช่าง	๓. กองช่าง
๓.๑ งานบริหารงานทั่วไป	๓.๑ งานบริหารงานทั่วไป
๓.๒ งานแบบแผนและก่อสร้าง	๓.๒ งานแบบแผนและก่อสร้าง
๓.๓ งานควบคุมอาคาร	๓.๓ งานควบคุมอาคาร
๓.๔ งานผังเมือง	๓.๔ งานผังเมือง
๓.๕ งานสาธารณูปโภค	๓.๕ งานสาธารณูปโภค
๔. กองสาธารณสุขและสิ่งแวดล้อม	๔. กองสาธารณสุขและสิ่งแวดล้อม
๔.๑ งานบริหารงานสาธารณสุข	๔.๑ งานบริหารงานสาธารณสุข
๔.๒ งานส่งเสริมสุขภาพ	๔.๒ งานส่งเสริมสุขภาพ
๔.๓ งานจัดการมูลฝอยและสิ่งปฏิกูล	๔.๓ งานจัดการมูลฝอยและสิ่งปฏิกูล
๔.๔ งานควบคุมและจัดการคุณภาพสิ่งแวดล้อม	๔.๔ งานควบคุมและจัดการคุณภาพสิ่งแวดล้อม
๔.๕ งานป้องกันและควบคุมโรค	๔.๕ งานป้องกันและควบคุมโรค
๔.๖ งานบริหารงานทั่วไป	๔.๖ งานบริหารงานทั่วไป

โครงสร้างส่วนราชการ (เดิม)	โครงสร้างส่วนราชการ (ใหม่)
๕. กองการศึกษา ศาสนาและวัฒนธรรม	๕. กองการศึกษา ศาสนาและวัฒนธรรม
๕.๑ งานบริหารการศึกษา	๕.๑ งานบริหารการศึกษา
๕.๒ งานส่งเสริมการศึกษา ศาสนาและวัฒนธรรม	๕.๒ งานส่งเสริมการศึกษา ศาสนาและวัฒนธรรม
๕.๓ งานศูนย์พัฒนาเด็กเล็ก	๕.๓ งานศูนย์พัฒนาเด็กเล็ก
๕.๔ งานส่งเสริมกีฬาและนันทนาการ	๕.๔ งานส่งเสริมกีฬาและนันทนาการ
๕.๕ งานบริหารงานทั่วไป	๕.๕ งานบริหารงานทั่วไป
๖. กองสวัสดิการสังคม	๖. กองสวัสดิการสังคม
๖.๑ งานส่งเสริมสวัสดิการสังคม	๖.๑ งานส่งเสริมสวัสดิการสังคม
๖.๒ งานสังคมสงเคราะห์	๖.๒ งานสังคมสงเคราะห์
๖.๓ งานส่งเสริมและพัฒนาอาชีพ	๖.๓ งานส่งเสริมและพัฒนาอาชีพ
๖.๔ งานบริหารงานทั่วไป	๖.๔ งานบริหารงานทั่วไป
๗. หน่วยตรวจสอบภายใน	๗. หน่วยตรวจสอบภายใน

กรอบอัตรากำลัง ๓ ปี (ประจำปีงบประมาณ พ.ศ. ๒๕๖๔ - ๒๕๖๖)
(ปรับปรุงครั้งที่ ๔)

ส่วนราชการ	กรอบ อัตรากำลัง เต็ม	อัตราตำแหน่งที่คาดว่าจะ จะต้องใช้ในช่วงระยะเวลา ๓ ปี ข้างหน้า			เพิ่ม / ลด			หมายเหตุ
		๒๕๖๔	๒๕๖๕	๒๕๖๖	๒๕๖๔	๒๕๖๕	๒๕๖๖	
ปลัด อบต. (นักบริหารงานท้องถิ่น ระดับกลาง)	๑	๑	๑	๑	-	-	-	
รองปลัด อบต. (นักบริหารงานท้องถิ่น ระดับต้น)	๑	๑	๑	๑	-	-	-	
สำนักปลัด (๐๑)								
หน.สำนักปลัด (นักบริหารงานทั่วไป ระดับต้น)	๑	๑	๑	๑	-	-	-	
นักจัดการงานทั่วไป (ปก./ชก.)	-	-	๑	๑	-	+๑		กำหนดเพิ่ม ปรับปรุงครั้งที่๔
นักทรัพยากรบุคคล (ปก./ชก.)	๑	๑	๑	๑	-	-	-	
นักวิเคราะห์นโยบายและแผน (ปก./ชก.)	๑	๑	๑	๑	-	-	-	
นิติกร (ปก./ชก.)	-	-	๑	๑	-	+๑		กำหนดเพิ่ม ปรับปรุงครั้งที่๔
เจ้าพนักงานธุรการ (ปง./ชง.)	๑	๑	๑	๑	-	-	-	
จพง.ป้องกันและบรรเทาสาธารณภัย (ปง./ชง.)	๑	๑	๑	๑	-	-	-	
พนักงานจ้างตามภารกิจ								
ผู้ช่วยเจ้าพนักงานธุรการ	๑	๑	๑	๑	-	-	-	
ผู้ช่วยเจ้าพนักงานประชาสัมพันธ์	๑	๑	๑	๑	-	-	-	
ผู้ช่วยเจ้าพนักงานป้องกันและ บรรเทาสาธารณภัย	๑	๑	๑	๑	-	-	-	
พนักงานขับรถยนต์ส่วนกลาง	๑	๑	๑	๑	-	-	-	
พนักงานจ้างทั่วไป								
คนงาน	๑	๑	๑	๑	-	-	-	

ส่วนราชการ	กรอบ อัตรา กำลัง เดิม	อัตราตำแหน่งที่คาดว่าจะ ต้องใช้ในช่วงระยะเวลา ๓ ปี ข้างหน้า			เพิ่ม / ลด			หมายเหตุ
		๒๕๖๔	๒๕๖๕	๒๕๖๖	๒๕๖๔	๒๕๖๕	๒๕๖๖	
กองคลัง (๐๔)								
ผู้อำนวยการกองคลัง (นักบริหารงานการคลัง ระดับต้น)	๑	๑	๑	๑	-	-	-	
ผู้อำนวยการกองคลัง (นักบริหารงานการคลัง ระดับกลาง)		๑	๑	๑	-	-	-	ปรับปรุงครั้งที่๒
นักวิชาการจัดเก็บรายได้ (ปก./ชก.)	๑	๑	๑	๑	-	-	-	
ฝ่ายบริหารงานคลัง หัวหน้าฝ่ายบริหารงานคลัง (นักบริหารงานการคลัง ระดับต้น)		๑	๑	๑	+๑	-	-	ปรับปรุงครั้งที่๓
นักวิชาการเงินและบัญชี (ปก./ชก.)	๑	๑	๑	๑	-	-	-	
นักวิชาการพัสดุ (ปก./ชก.)	๑	๑	๑	๑	-	-	-	
เจ้าพนักงานการเงินและบัญชี (ปง./ชง.)	-	๑	๑	๑	+๑	-	-	กำหนดเพิ่มปี๖๔
เจ้าพนักงานพัสดุ (ปง./ชง.)	-	๑	๑	๑	+๑	-	-	กำหนดเพิ่มปี๖๔
ลูกจ้างประจำ								
นักจัดการงานทั่วไป	๑	๑	๑	๑	-	-	-	
พนักงานจ้างตามภารกิจ								
ผู้ช่วยเจ้าพนักงานธุรการ	๑	๑	๑	๑	-	-	-	
กองช่าง (๐๕)								
ผู้อำนวยการกองช่าง (นักบริหารงานช่าง ระดับต้น)	๑	๑	๑	๑	-	-	-	
นายช่างโยธา (ปง./ชง.)	๑	๑	๑	๑	-	-	-	ว่างเดิม
นายช่างโยธา (ปง./ชง.)	๑	๑	๑	๑	-	-	-	ว่างเดิม
พนักงานจ้างตามภารกิจ								
ผู้ช่วยเจ้าพนักงานธุรการ	๑	๑	๑	๑	-	-	-	
ผู้ช่วยนายช่างโยธา	๑	๑	๑	๑	-	-	-	
ผู้ช่วยนายช่างไฟฟ้า	๑	๑	๑	๑	-	-	-	

ส่วนราชการ	กรอบ อัตรา กำลัง เดิม	อัตราตำแหน่งที่คาดว่าจะ ต้องใช้ในช่วงระยะเวลา ๓ ปี ข้างหน้า			เพิ่ม / ลด			หมายเหตุ
		๒๕๖๔	๒๕๖๕	๒๕๖๖	๒๕๖๔	๒๕๖๕	๒๕๖๖	
กองสาธารณสุขและสิ่งแวดล้อม (๐๖)								
ผอ.กองสาธารณสุขและสิ่งแวดล้อม (นักบริหารงานสาธารณสุข ระดับต้น)	๑	๑	๑	๑	-	-	-	ว่างเดิม
เจ้าพนักงานสาธารณสุข (ปง./ชง.)	๑	๑	๑	๑	-	-	-	
พนักงานจ้างตามภารกิจ								
ผู้ช่วยเจ้าพนักงานธุรการ	๑	๑	๑	๑	-	-	-	
พนักงานขับเครื่องจักรกลขนาดเบา (รถบรรทุกขยะ)	๑	-	-	-	-๑	-	-	ยุบเลิก
กองการศึกษา ศาสนาและวัฒนธรรม (๐๘)								
ผู้อำนวยการกองการศึกษา (นักบริหารงานการศึกษา ระดับต้น)	๑	๑	๑	๑	-	-	-	
นักวิชาการศึกษา (ปก./ชก.)	๑	๑	๑	๑	-	-	-	
เจ้าพนักงานธุรการ (ปง./ชง.)	๑	๑	๑	๑	-	-	-	
ครู	๖	๖	๖	๖	-	-	-	
พนักงานจ้างตามภารกิจ								
ผู้ดูแลเด็ก (ผู้มีทักษะ)	๔	๔	๔	๔	-	-	-	
กองสวัสดิการสังคม (๑๑)								
ผู้อำนวยการกองสวัสดิการสังคม (นักบริหารงานสวัสดิการสังคม ระดับต้น)	๑	๑	๑	๑	-	-	-	
นักพัฒนาชุมชน (ปก./ชก.)	๑	๑	๑	๑	-	-	-	
เจ้าพนักงานพัฒนาชุมชน(ปง./ชง.)	-	๑	๑	๑	+๑	-	-	กำหนดเพิ่มปี๖๔
พนักงานจ้างตามภารกิจ								
ผู้ช่วยเจ้าพนักงานธุรการ	๑	๑	๑	๑	-	-	-	
หน่วยตรวจสอบภายใน (๑๒)								
นักวิชาการตรวจสอบภายใน (ปก./ชก.)	-	๑	๑	๑	+๑	-	-	กำหนดเพิ่ม ปรับปรุงครั้งที่๑
รวม	๔๔	๔๘	๕๐	๕๐	+๔	+๒	-	

๙. ภาวะค่าใช้จ่ายเกี่ยวกับเงินเดือนและประโยชน์ตอบแทนอื่น

ที่	ชื่อสายงาน	ระดับ ตำแหน่ง	จำนวน ทั้งหมด	จำนวนที่มีอยู่ปัจจุบัน			อัตราส่วนผลประโยชน์ต่อเงิน ในช่วงระยะ ๓ ปีข้างหน้า			อัตราค่าจ้างคน เพิ่ม/ลด			ภาวะค่าใช้จ่าย ที่เพิ่มขึ้น (๒)			ค่าใช้จ่ายรวม(๓)			หมายเหตุ	
				จำนวน (คน)	เงินเดือน (1)	เงินประจำ ตำแหน่ง(2)	2564	2565	2566	2564	2565	2566	2564	2565	2566	2564	2565	2566		
1	ปลัด อบต.(นักบริหารท้องถิ่น)	กลาง	1	1	478,560	197,640	1	1	1	-	-	-	16,440	16,440	18,120	692,640	709,080	727,200	(39,880)	
2	รองปลัด อบต.(นักบริหารท้องถิ่น)	ต้น	1	1	376,080	42,000	1	1	1	-	-	-	13,320	13,320	13,440	431,400	444,720	458,160	(31,340)	
	สำนักปลัด (01)															-				
3	หน.สำนักปลัด (นักบริหารงานทั่วไป)	ต้น	1	1	442,320	-	1	1	1	-	-	-	13,200	13,440	14,160	455,520	468,960	483,120	(36,860)	
4	นักทรัพยากรบุคคล	ชก.	1	1	299,640	-	1	1	1	-	-	-	12,000	12,120	12,600	311,640	323,760	336,360	(24,970)	
5	นักวิเคราะห์นโยบายและแผน	ชก.	1	1	382,560	-	1	1	1	-	-	-	13,440	13,320	13,320	396,000	409,320	422,640	(31,880)	
6	นักจัดการงานทั่วไป	ปก./ชก.	1		-	-		1	1		+ 1		-	355,320	1,200		-	355,320	356,520	ทำงานเกินกิจ
7	นิติกร	ปก./ชก.	1		-	-		1	1		+ 1		-	355,320	1,200		-	355,320	356,520	ทำงานเกินกิจ
8	เจ้าพนักงานธุรการ	ชง.	1	1	296,760	-	1	1	1	-	-	-	11,160	11,040	10,920	307,920	318,960	329,880	(24,730)	
9	เจ้าพนักงานป้องกันและบรรเทาสาธารณภัย	ปง./ชง.	1	-	297,900	-	1	1	1	-	-	-	9,720	9,720	9,720	307,620	317,340	327,060	ว่างเต็ม	
	พนักงานจ้างตามภารกิจ															-				
10	ผู้ช่วยเจ้าพนักงานธุรการ	-	1	1	160,920	-	1	1	1	-	-	-	6,480	6,720	7,080	167,400	174,120	181,200	(13,410)	
11	พนักงานขับรถยนต์ส่วนกลาง	-	1	1	160,920	-	1	1	1	-	-	-	6,480	6,720	7,080	167,400	174,120	181,200	(13,410)	
12	ผู้ช่วยเจ้าพนักงานประชาสัมพันธ์	-	1	1	155,040	-	1	1	1	-	-	-	6,240	6,480	6,720	161,280	167,760	174,480	(12,920)	
13	ผู้ช่วยเจ้าพนักงานป้องกันฯ	-	1	1	156,240	-	1	1	1	-	-	-	6,360	6,600	6,840	162,600	169,200	176,040	(13,020)	
	พนักงานจ้างทั่วไป																			
14	คนงาน		1	1	108,000	-	1	1	1	-	-	-	-	-	-	108,000	108,000	108,000	(9,000)	

ที่	ชื่อสายงาน	ระดับ ตำแหน่ง	จำนวน ทั้งหมด	จำนวนที่มีอยู่ปัจจุบัน			อัตราตำแหน่งที่คาดว่าจะคงมี ในช่วงระยะ ๓ ปีข้างหน้า			อัตรากำลังคน เพิ่ม/ลด			ภาระค่าใช้จ่าย ที่เพิ่มขึ้น (๒)			ค่าใช้จ่ายรวม(๓)			หมายเหตุ
				จำนวน (คน)	เงินเดือน (1)	เงินประจำ ตำแหน่ง(2)	2564	2565	2566	2564	2565	2566	2564	2565	2566	2564	2565	2566	
	กองคลัง (04)					-													
15	ผู้อำนวยการกองคลัง(นักบริหารงานการคลัง) บริบูรณ์ตำแหน่งหัวหน้าส่วนราชการ	ต้น กลาง	1	1	396,000	42,000	1	1	1	-	-	-	13,320	13,320	13,080	451,320	464,640	477,720	(33,000)
16	นักวิชาการจัดเก็บรายได้	ปก.	1	1	207,480	-	1	1	1				7,080	7,680	7,680	214,560	222,240	229,920	(17,290)
17	ฝ่ายบริหารงานคลัง หัวหน้าฝ่ายบริหารงานคลัง	ต้น	1	-	-	-	1	1	1	+ 1			411,600	13,620	13,620	411,600	425,220	438,840	จำนวนเดิมมี 64
18	นักวิชาการเงินและบัญชี	ชก.	1	1	299,640	-	1	1	1	-	-	-	12,000	12,120	12,600	311,640	323,760	336,360	(24,970)
19	นักวิชาการพัสดุ	ชก.	1	1	216,120	-	1	1	1	-	-	-	11,280	10,920	11,160	227,400	238,320	249,480	(18,010)
20	เจ้าพนักงานการเงินและบัญชี	ปจ./ชง.	1		-	-	1	1	1	+ 1	-	-	297,900	9,720	9,720	297,900	307,620	317,340	จำนวนเดิมมี 64
21	เจ้าพนักงานพัสดุ	ปจ./ชง.	1		-	-	1	1	1	+ 1	-	-	297,900	9,720	9,720	297,900	307,620	317,340	จำนวนเดิมมี 64
	ลูกจ้างประจำ					-													
22	นักจัดการงานทั่วไป พนักงานจ้างตามภารกิจ	-	1	1	275,760	-	1	1	1	-	-	-	8,760	8,880	9,600	284,520	293,400	303,000	(22,980)
23	ผู้ช่วยเจ้าพนักงานธุรการ	-	1	1	138,000	-	1	1	1	-	-	-	5,520	5,760	6,000	143,520	149,280	155,280	(11,500)
	กองช่าง (05)																		
24	ผู้อำนวยการกองช่าง(นักบริหารงานช่าง)	ต้น	1	1	402,720	48,600	1	1	1	-	-	-	13,440	13,080	13,080	464,760	477,840	942,600	(33,560)
25	นายช่างโยธา	อส.	1	1	288,120	-	1	1	1	-	-	-	11,520	12,000	12,120	299,640	311,640	611,280	(24,010)
26	นายช่างโยธา	ปจ./ชง.	1	-	297,900	-	1	1	1	-	-	-	9,720	9,720	9,720	307,620	317,340	624,960	ว่างเดิม

ที่	ชื่อสายงาน	ระดับ ตำแหน่ง	จำนวน ทั้งหมด	จำนวนที่มีอยู่ปัจจุบัน			อัตราส่วนที่คาดว่าจะก่อให้เกิด ในช่วงระยะ ๓ ปีข้างหน้า			อัตราค่าสังคม เพิ่ม/ลด			ภาระค่าใช้จ่าย ที่เพิ่มขึ้น (๒)			ค่าใช้จ่ายรวม(๓)			หมายเหตุ
				จำนวน (คน)	เงินเดือน (1)	เงินประจำ ตำแหน่ง(2)	2564	2565	2566	2564	2565	2566	2564	2565	2566	2564	2565	2566	
	พนักงานจ้างตามภารกิจ																		
27	ผู้ช่วยเจ้าพนักงานธุรการ		1	-	138,000		1	1	1	-	-	-	-	5,520	5,760	138,000	143,520	149,280	ว่างเต็ม
28	ผู้ช่วยนายช่างโยธา		1	-	138,000		1	1	1	-	-	-	-	5,520	5,760	138,000	143,520	149,280	ว่างเต็ม
29	ผู้ช่วยนายช่างไฟฟ้า		1	1	160,920		1	1	1	-	-	-	6,480	6,720	7,080	167,400	174,120	181,200	(13,410)
	กองสาธารณสุขและสิ่งแวดล้อม (06)																		
30	ผู้อำนวยการกองสาธารณสุขและสิ่งแวดล้อม (นักบริหารงานสาธารณสุขและสิ่งแวดล้อม)	ต้น	1	-	393,600	42,000	1	1	1	-	-	-	13,620	13,620	13,620	449,220	462,840	476,460	ว่างเต็ม
31	เจ้าพนักงานสาธารณสุข	ปจ.	1	1	196,080		1	1	1	-	-	-	7,440	7,320	7,440	203,520	210,840	218,280	(16,340)
	พนักงานจ้างตามภารกิจ																		
32	ผู้ช่วยเจ้าพนักงานธุรการ		1	1	159,120		1	1	1	-	-	-	6,480	6,720	6,960	165,600	172,320	179,280	(13,260)
33	พนักงานขับรถเครื่องจักรกลหนัก(รถบรรทุกขยะ)		1		-		-	-	-	1	-	-	-	-	-	-	-	-	ยุบเลิกปี64
	กองการศึกษา ศาสนา และวัฒนธรรม(08)																		
34	ผู้อำนวยการกองการศึกษาฯ (นักบริหารงานการศึกษา)	ต้น	1	1	349,320	42,000	1	1	1	-	-	-	13,320	13,440	13,320	404,640	418,080	431,400	(29,110)
35	นักวิชาการศึกษา	ชก.	1	1	342,720		1	1	1	-	-	-	13,440	13,320	13,080	356,160	369,480	382,560	(28,560)
36	เจ้าพนักงานธุรการ	ปจ.	1	1	140,400		1	1	1				6,240	6,120	6,000	146,640	152,760	158,760	(11,700)
37	ครู (101)		1	1	-		1	1	1	-	-	-							ได้รับเงินอุดหนุนจากกรมส่งเสริมการปกครองท้องถิ่น
38	ครู (102)		1	1	-		1	1	1	-	-	-							ได้รับเงินอุดหนุนจากกรมส่งเสริมการปกครองท้องถิ่น
39	ครู (103)		1	1	-		1	1	1	-	-	-							ได้รับเงินอุดหนุนจากกรมส่งเสริมการปกครองท้องถิ่น
40	ครู (104)		1	1	-		1	1	1	-	-	-							ได้รับเงินอุดหนุนจากกรมส่งเสริมการปกครองท้องถิ่น
41	ครู (105)		1	1	-		1	1	1	-	-	-							ได้รับเงินอุดหนุนจากกรมส่งเสริมการปกครองท้องถิ่น
42	ครู (106)		1	1	-		1	1	1	-	-	-							ได้รับเงินอุดหนุนจากกรมส่งเสริมการปกครองท้องถิ่น

ที่	ชื่อสายงาน	ระดับ ตำแหน่ง	จำนวน ทั้งหมด	จำนวนที่มีอยู่ปัจจุบัน			อัตราส่วนที่คาดว่าจะต้องเลิก ในช่วงระยะ ๓ ปีข้างหน้า			อัตราค่าจ้างคน เพิ่ม/ลด			ภาวะค่าใช้จ่าย ที่เพิ่มขึ้น (๒)			ค่าใช้จ่ายรวม(๓)			หมายเหตุ		
				จำนวน (คน)	เงินเดือน (1)	เงินประจำ ตำแหน่ง(2)	2564	2565	2566	2564	2565	2566	2564	2565	2566	2564	2565	2566			
	พนักงานจ้างตามภารกิจ																				
43	ผู้ดูแลเด็ก (หัดกะ)	-	1	1	129,600				1	1	1	-	-	-	5,280	5,400	5,640	134,880	140,280	145,920	(10,800)
44	ผู้ดูแลเด็ก (หัดกะ)		1	1	-				1	1	1	-	-	-	ได้รับเงินอุดหนุนจากกรมส่งเสริมการปกครองท้องถิ่น						
45	ผู้ดูแลเด็ก (หัดกะ)	-	1	1	-				1	1	1	-	-	-	ได้รับเงินอุดหนุนจากกรมส่งเสริมการปกครองท้องถิ่น						
46	ผู้ดูแลเด็ก (หัดกะ)	-	1	1	-				1	1	1				ได้รับเงินอุดหนุนจากกรมส่งเสริมการปกครองท้องถิ่น						
	กองสวัสดิการสังคม (11)																				
47	ผู้อำนวยการกองสวัสดิการสังคม (นักบริหารงานสวัสดิการสังคม)	ต้น	1	1	349,320	42,000			1	1	1	-	-	-	13,320	13,440	13,320	404,640	418,080	431,400	(29,110)
48	นักพัฒนาชุมชน	ปก./ชก.	1	-	355,320				1	1	1	-	-	-	12,000	12,000	12,000	367,320	379,320	391,320	ว่างเต็ม
49	เจ้าพนักงานพัฒนาชุมชน	ปง./ชง.	1	-	-				1	1	1	+1	-	-	297,900	9,720	9,720	297,900	307,620	317,340	ว่างเต็มปี 64
	พนักงานจ้างตาม																				
50	ผู้ช่วยเจ้าหน้าที่ธุรการ หน่วยตรวจสอบภายใน (12)	-	1	1	148,200				1	1	1	-	-	-	6,000	6,240	6,480	154,200	160,440	166,920	(12,350)
51	นักวิชาการตรวจสอบภายใน	ปก./ชก.	1						1	1	1	+1			355,320	1,200	1,200	355,320	356,520	357,720	ว่างเต็มปี 64
	รวม		51	37	8,837,280	456,240						+3		-	2,644,320	1,098,600	397,080	11,937,840	13,036,440	14,470,620	
	ประมาณการประโยชน์ตอบแทนอื่น 15%																	1,790,676	1,955,466	2,170,593	
	รวมเป็นค่าใช้จ่ายบุคคลทั้งสิ้น																	13,728,516	14,991,906	16,641,213	
	ประมาณการรายจ่ายปี (X 5%)																	46,165,096	48,473,352	50,897,019	
	คิดเป็นร้อยละ 40 ของงบประมาณรายจ่ายประจำปี																	๒๑,๖๖๔	๓๐,๕๙๓	๓๒,๓๖๐	

หมายเหตุ : ข้อบัญญัติงบประมาณรายจ่ายประจำปีงบประมาณ พ.ศ. 2564 จำนวน 46,165,098 บาท

- ฐานในการคำนวณงบประมาณรายจ่ายประจำปี พ.ศ. 2565 ให้ประมาณการเพิ่มขึ้นไม่เกินร้อยละ 5 ของงบประมาณรายจ่ายประจำปี 2564
งบประมาณรายจ่ายประจำปี 2565 จำนวน 48,473,352 บาท = $(46,165,098 \times 5\%) + 46,165,098 = 48,473,352$

- ฐานในการคำนวณงบประมาณรายจ่ายประจำปี พ.ศ. 2566 ให้ประมาณการเพิ่มขึ้นไม่เกินร้อยละ 5 ของงบประมาณรายจ่ายประจำปี 2565
งบประมาณรายจ่ายประจำปี 2566 จำนวน 50,098,019 บาท = $(48,473,352 \times 5\%) + 48,473,352 = 50,897,019$

: ข้าราชการถ่ายโอน ลูกจ้างประจำถ่ายโอน รวมถึงข้าราชการครู บุคลากรทางการศึกษา ลูกจ้างประจำ และพนักงานจ้าง ที่ได้รับเงินอุดหนุนที่จ่ายเป็นเงินเดือน ค่าจ้าง ให้ระบุข้อมูล
กรอบตำแหน่งและจำนวนผู้ดำรงตำแหน่งไว้ในแผนอัตรากำลัง แต่ไม่ต้องนำมาคิดรวมเป็นภาระค่าใช้จ่ายด้านการบริหารงานบุคคลตามมาตรา 35 แห่งพระราชบัญญัติระเบียบ
บริหารงานบุคคลส่วนท้องถิ่น พ.ศ. 2542 (ตำแหน่งที่มีแถบสีคลุม)

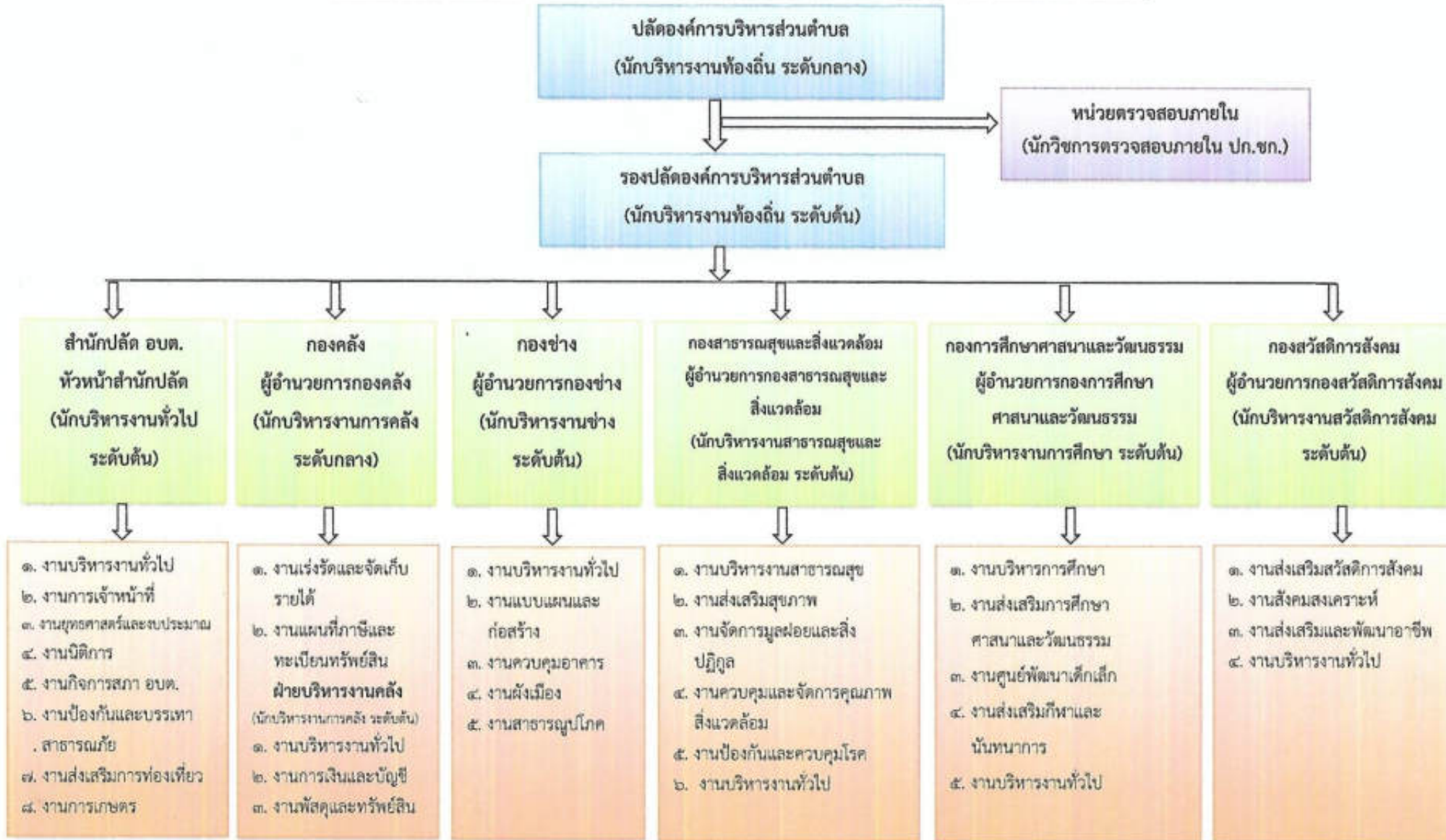
: ข้าราชการครู พนักงานครู หรือบุคลากรทางการศึกษาที่องค์กรปกครองส่วนท้องถิ่นกำหนดตำแหน่งเพิ่ม โดยใช้งบประมาณขององค์กรปกครองส่วนท้องถิ่นจ่ายเป็นเงินเดือน ค่าตอบแทน
ตามหนังสือกรมส่งเสริมการปกครองท้องถิ่น ที่ มท 0809.4/ว 849 ลงวันที่ 5 มีนาคม 2562 เรื่อง การกำหนดเลขที่ตำแหน่งของข้าราชการครู/พนักงานครู ในสถานศึกษาและ
ศูนย์พัฒนาเด็กเล็กขององค์กรปกครองส่วนท้องถิ่น ให้นำมาคำนวณเป็นภาระค่าใช้จ่ายด้านการบริหารงานบุคคลตามมาตรา 35 แห่งพระราชบัญญัติระเบียบบริหารงานบุคคล
ส่วนท้องถิ่น พ.ศ. 2542 ด้วย

: ให้บันทึกข้อมูลเรียงตามลำดับรหัสส่วนราชการ (สำนักหรือกอง) ในองค์กรปกครองส่วนท้องถิ่นนั้น ตามหนังสือสำนักงาน ก.จ., ก.ท. และ ก.อบต. ต่วนที่สุด ที่ มท 0809.5/ว 52
ลงวันที่ 13 พฤศจิกายน 2558 เรื่อง การจัดตำแหน่งข้าราชการหรือพนักงานส่วนท้องถิ่นเข้าสู่ประเภทตำแหน่ง (ระบบแห่ง)

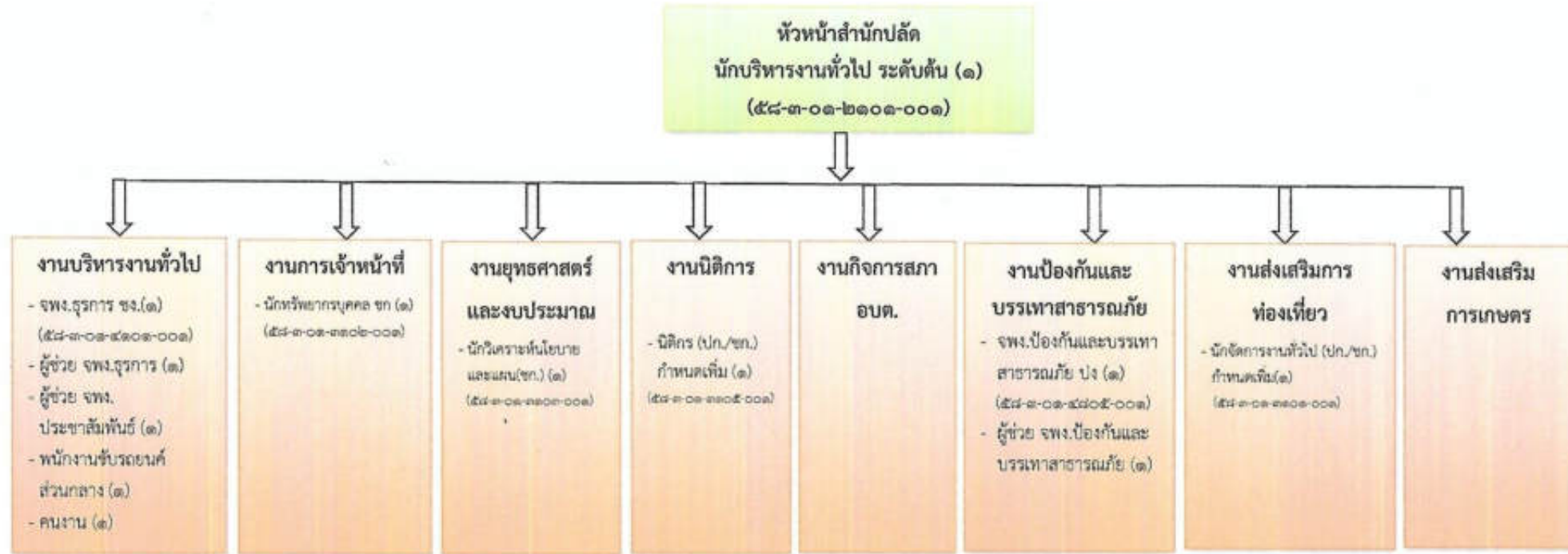
* ข้อมูลในช่องเงินเดือน (1) ต้องมีจำนวนตรงกันกับข้อมูลในช่องเงินเดือนของบัญชีแสดงจัดคนลงสู่ตำแหน่งและการกำหนดเลขที่ตำแหน่งในส่วนราชการ

๑๐. แผนภูมิโครงสร้างการแบ่งส่วนราชการตามแผนอัตรากำลัง ๓ ปี

โครงสร้างส่วนราชการและระดับตำแหน่งขององค์การบริหารส่วนตำบลนาทอน
องค์การบริหารส่วนตำบลสามัญญ

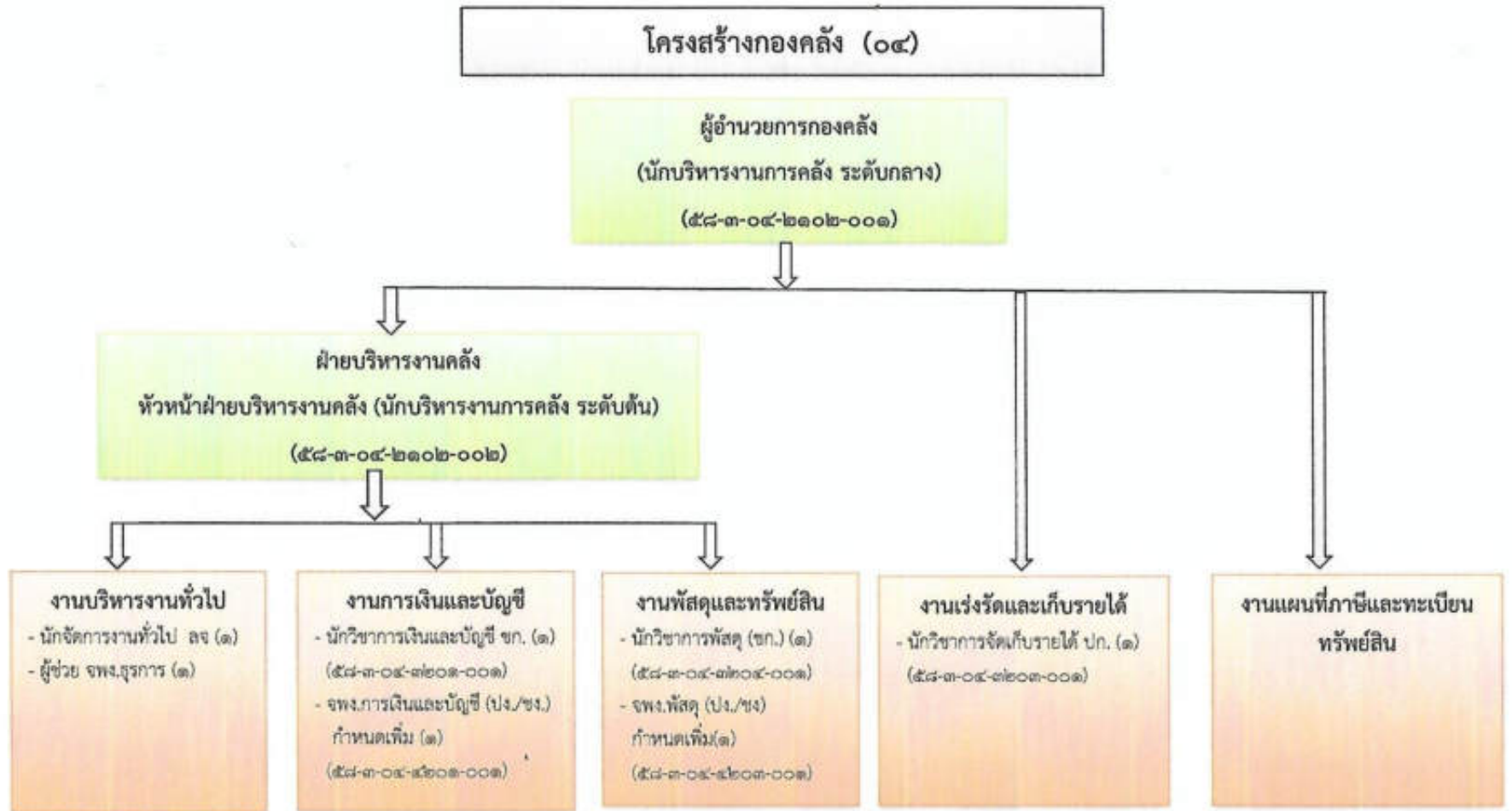


โครงสร้างสำนักปลัดองค์การบริหารส่วนตำบล (๐๑)



ระดับ	อำนาจการท้องถิ่น			วิชาการ				ทั่วไป			ลูกจ้างประจำ	พนักงานจ้าง	
	ต้น	กลาง	สูง	ปฏิบัติการ	ชำนาญการ	ชำนาญการพิเศษ	เชี่ยวชาญ	ปฏิบัติงาน	ชำนาญงาน	อาวุโส		ภารกิจ	ทั่วไป
จำนวน	๑	-	-	-	๒	-	-	๓	๑	-	-	๕	๑

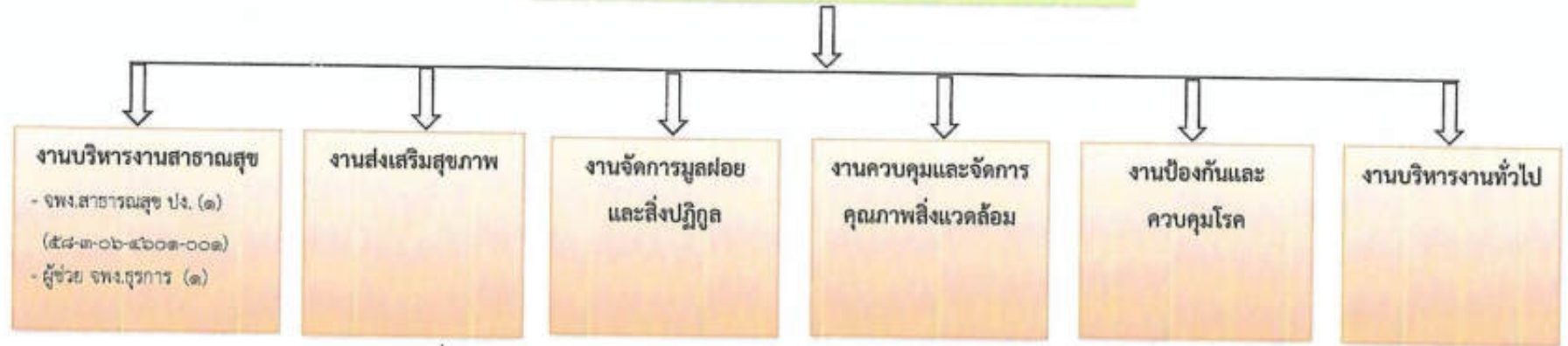
โครงสร้างส่วนราชการกองคลัง



ระดับ	อำนาจการท้องถิ่น			วิชาการ				ทั่วไป			ลูกจ้างประจำ	พนักงานจ้าง	
	ต้น	กลาง	สูง	ปฏิบัติการ	ชำนาญการ	ชำนาญการพิเศษ	เชี่ยวชาญ	ปฏิบัติงาน	ชำนาญงาน	อาวุโส		ภารกิจ	ทั่วไป
จำนวน	๑	๑	-	๑	๒	-	-	-	-	-	๑	๑	-

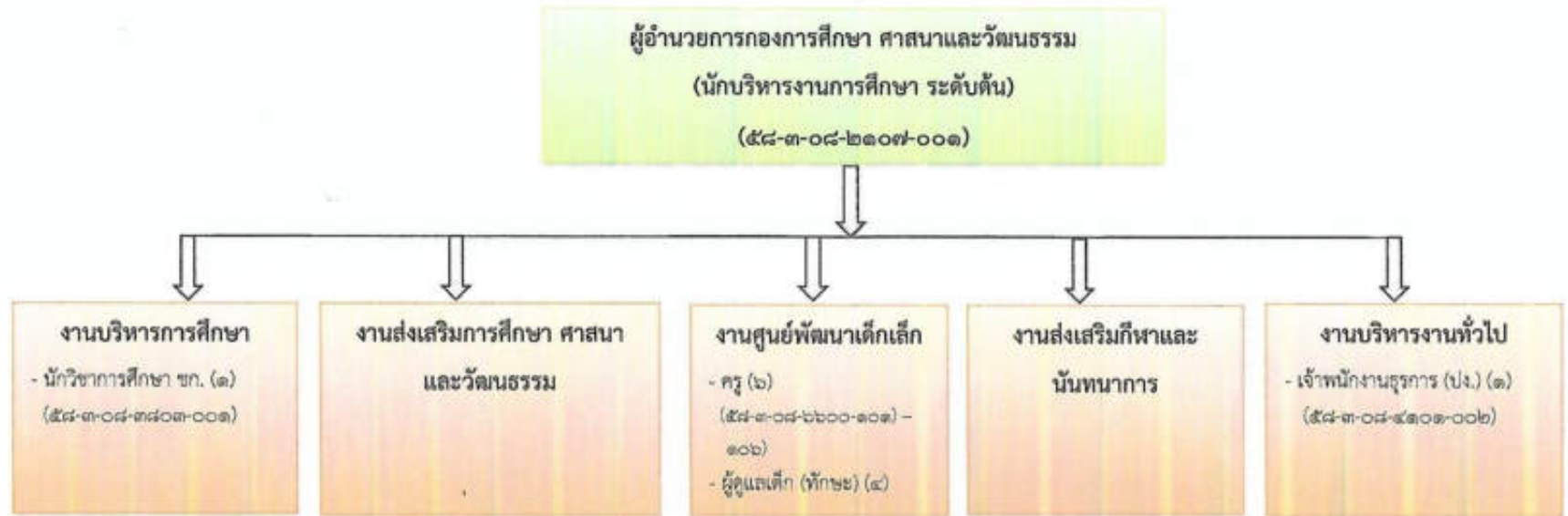
โครงสร้างกองสาธารณสุขและสิ่งแวดล้อม (๐๖)

ผู้อำนวยการกองสาธารณสุขและสิ่งแวดล้อม
(นักบริหารงานสาธารณสุขและสิ่งแวดล้อม ระดับต้น)
(๕๘-๓-๐๖-๒๑๐๔-๐๐๑)



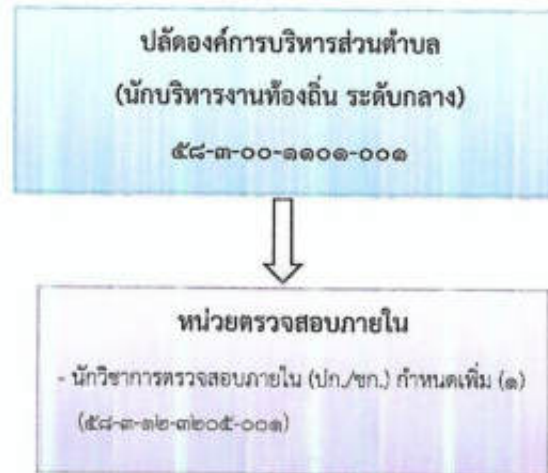
ระดับ	อำนาจการท้องถิ่น			วิชาการ				ทั่วไป			ถูกจ้าง ประจำ	พนักงานจ้าง	
	ต้น	กลาง	สูง	ปฏิบัติการ	ชำนาญการ	ชำนาญการพิเศษ	เชี่ยวชาญ	ปฏิบัติงาน	ชำนาญงาน	อาวุโส		ภารกิจ	ทั่วไป
จำนวน	-	-	-	-	-	-	-	๓	-	-	-	๑	-

โครงสร้างกองการศึกษา ศาสนาและวัฒนธรรม (๐๘)



ระดับ	อำนวยการท้องถิ่น			วิชาการ				ทั่วไป			ครู	ลูกจ้างประจำ	พนักงานจ้าง	
	ต้น	กลาง	สูง	ปฏิบัติการ	ชำนาญการ	ชำนาญการพิเศษ	เชี่ยวชาญ	ปฏิบัติงาน	ชำนาญงาน	อาวุโส			ภารกิจ	ทั่วไป
จำนวน	๑	-	-	-	๑	-	-	๑	-	-	๖	-	๔	-

โครงสร้างหน่วยตรวจสอบภายใน (๑๒)



๑๑. บัญชีแสดงจัดคนลงสู่ตำแหน่งและการกำหนดเลขที่ตำแหน่งในส่วนราชการ

ลำดับ ที่	ชื่อ-สกุล	คุณวุฒิ การศึกษา	กรอบอัตราเก่าเดิม			กรอบอัตรากำลังใหม่			เงินเดือน			หมายเหตุ
			เลขที่ตำแหน่ง	ตำแหน่ง	ระดับ	เลขที่ตำแหน่ง	ตำแหน่ง	ระดับ	เงินเดือน	เงินประจำ ตำแหน่ง	เงินเพิ่มอื่น ๆ/ เงินค่าตอบแทน	
๑	นายสุวิวัฒน์ อยู่ล้ำ	ศิลปศาสตรมหาบัณฑิต (รัฐศาสตร์)	๕๘-๓-๐๐-๑๑๐๑-๐๐๑	ปลัด อบต. (นักบริหารงาน อบท.)	กลาง	๕๘-๓-๐๐-๑๑๐๑-๐๐๑	ปลัด อบต. (นักบริหารงานท้องถิ่น)	กลาง	๔๗๘,๕๖๐ (๓๓,๘๘๐X๑๒)	๘๔,๐๐๐ (๗,๐๐๐X๑๒)	๑๑๓,๖๔๐ (๗,๐๐๐+๔,๖๔๐X๑๒)	๖๗๖,๒๐๐
๒	นายกุดน้อย ราเหม	รัฐประศาสนศาสตร มหาบัณฑิต	๕๘-๓-๐๐-๑๑๐๑-๐๐๒	รองปลัด อบต. (นักบริหารงาน อบท.)	ต้น	๕๘-๓-๐๐-๑๑๐๑-๐๐๒	รองปลัด อบต. (นักบริหารงานท้องถิ่น)	ต้น	๓๗๖,๐๘๐ (๓๓,๓๔๐X๑๒)	๔๒,๐๐๐ (๓,๕๐๐X๑๒)	-	๔๑๘,๐๘๐
สำนักปลัดองค์การบริหารส่วนตำบล												
พนักงานส่วนตำบล												
๓	น.ส.มณฑนา หมดมาสัน	ศึกษาศาสตรบัณฑิต	๕๘-๓-๐๑-๒๑๐๑-๐๐๑	หัวหน้าสำนักปลัด (นักบริหารงานทั่วไป)	ต้น	๕๘-๓-๐๑-๒๑๐๑-๐๐๑	หัวหน้าสำนักปลัด (นักบริหารงานทั่วไป)	ต้น	๔๔๒,๓๒๐ (๓๖,๘๖๐X๑๒)	๔๒,๐๐๐ (๓,๕๐๐X๑๒)	-	๔๘๔,๓๒๐
๔			๕๘-๓-๐๑-๓๑๐๑-๐๐๑	นักจัดการงานทั่วไป	ปก./ชก.	๕๘-๓-๐๑-๓๑๐๑-๐๐๑	นักจัดการงานทั่วไป	ปก./ชก.	๓๕๕,๗๒๐ (ค่ากลางเงินเดือน)			๓๕๕,๗๒๐ ปรับปรุครั้งที่ ๔
๕	นางเสาวลักษณ์ หยิมะเทรบ	บริหารธุรกิจบัณฑิต	๕๘-๓-๐๑-๓๑๐๒-๐๐๑	นักทรัพยากรบุคคล	ชก.	๕๘-๓-๐๑-๓๑๐๒-๐๐๑	นักทรัพยากรบุคคล	ชก.	๒๙๙,๖๔๐ (๒๔,๙๗๐X๑๒)	-	-	๒๙๙,๖๔๐
๖	น.ส.พรพิสุทธิ์ ใจสมุทร	รัฐศาสตรมหาบัณฑิต	๕๘-๓-๐๑-๓๑๐๓-๐๐๑	นักวิเคราะห์ นโยบายและแผน	ชก.	๕๘-๓-๐๑-๓๑๐๓-๐๐๑	นักวิเคราะห์ นโยบายและแผน	ชก.	๓๘๖,๕๖๐ (๓๓,๘๘๐X๑๒)	-	-	๓๘๖,๕๖๐
๗			๕๘-๓-๐๑-๓๑๐๕-๐๐๑	นิติกร	ปก./ชก.	๕๘-๓-๐๑-๓๑๐๕-๐๐๑	นิติกร	ปก./ชก.	๓๕๕,๗๒๐ (ค่ากลางเงินเดือน)			๓๕๕,๗๒๐ ปรับปรุครั้งที่ ๔
๘	นางกันทิมา ชุนละออง	รัฐประศาสนศาสตร บัณฑิต	๕๘-๓-๐๑-๔๑๐๑-๐๐๑	จพง.ธุรการ	ชง.	๕๘-๓-๐๑-๔๑๐๑-๐๐๑	จพง.ธุรการ	ชง.	๒๙๖,๗๖๐ (๒๔,๗๓๐X๑๒)	-	-	๒๙๖,๗๖๐
๙	ว่าง	-	๕๘-๓-๐๑-๔๘๐๕-๐๐๑	จพง.ป้องกันและบรรเทา สาธารณภัย	ปง./ชง.	๕๘-๓-๐๑-๔๘๐๕-๐๐๑	จพง.ป้องกันและบรรเทา สาธารณภัย	ปง./ชง.	๒๙๗,๙๐๐ (ค่ากลางเงินเดือน)	-	-	๒๙๗,๙๐๐

ลำดับ ที่	ชื่อ-สกุล	คุณวุฒิ การศึกษา	กรอบอัตราค่าจ้างเดิม			กรอบอัตราค่าจ้างใหม่			เงินเดือน			หมายเหตุ
			เลขที่ตำแหน่ง	ตำแหน่ง	ระดับ	เลขที่ตำแหน่ง	ตำแหน่ง	ระดับ	เงินเดือน	เงินประจำ ตำแหน่ง	เงินเพิ่มอื่น ๆ/ เงินค่าตอบแทน	
พนักงานจ้างตามภารกิจ												
๑๐	นางพรทิพย์ คอยอาสา	ครุศาสตรบัณฑิต	-	ผู้ช่วย จพง.ธุรการ	-	-	ผู้ช่วย จพง.ธุรการ	-	๑๖๐,๙๒๐ (๓๓,๕๓๐X๕)	-	-	๑๖๐,๙๒๐
๑๑	น.ส.กานดา ขอบงาน	ศึกษาศาสตรบัณฑิต	-	ผู้ช่วย จพง.ประชาสัมพันธ์	-	-	ผู้ช่วย จพง.ประชาสัมพันธ์	-	๑๕๕,๐๔๐ (๓๑,๐๑๐X๕)	-	-	๑๕๕,๐๔๐
๑๒	นายมะนาเช เจ๊ะมะ	อนุปริญญา	-	พนักงานขับรถยนต์ ส่วนกลาง	-	-	พนักงานขับรถยนต์ ส่วนกลาง	-	๑๖๐,๙๒๐ (๓๓,๕๓๐X๕)	-	-	๑๖๐,๙๒๐
๑๓	นายนพรัตน์ อย่างที	ปวช.(ช่างกลโลหะ)	-	ผู้ช่วย จพง.ป้องกันและ บรรเทาสาธารณภัย	-	-	ผู้ช่วย จพง.ป้องกันและ บรรเทาสาธารณภัย	-	๑๕๖,๒๔๐ (๓๓,๐๒๐X๕)	-	-	๑๕๖,๒๔๐
พนักงานจ้างทั่วไป												
๑๔	นายชัยนาท ระหมาน	มัธยมศึกษาตอนต้น	-	คนงาน	-	-	คนงาน	-	๑๐๘,๐๐๐ (๓,๐๐๐X๕)	-	-	๑๐๘,๐๐๐
กองคลัง												
พนักงานส่วนตำบล												
๑๕	น.ส.ปวีดา แก้วกรรมพฤกษ์	บริหารธุรกิจมหาบัณฑิต	๕๘-๓-๐๔-๒๑๐๒-๐๐๑	ผู้อำนวยการกองคลัง นักบริหารงานการคลัง	ต้น	๕๘-๓-๐๔-๒๑๐๒-๐๐๑	ผู้อำนวยการกองคลัง (นักบริหารงานการคลัง)	ต้น	๓๙๖,๐๐๐ (๓๓,๐๐๐X๕)	๕๒,๐๐๐ (๓,๕๐๐X๕)	-	๔๔๘,๐๐๐
	ปรับปรุงตำแหน่งหัวหน้าส่วนราชการ			ผู้อำนวยการกองคลัง นักบริหารงานการคลัง	กลาง	๕๘-๓-๐๔-๒๑๐๒-๐๐๑	ผู้อำนวยการกองคลัง (นักบริหารงานการคลัง)	กลาง	๕๓๘,๒๐๐ (ค่ากลางเงินเดือน)	๖๓,๒๐๐ (๕,๒๐๐X๕)	๖๓,๒๐๐ (๕,๒๐๐X๕)	ปรับบรรจุครั้งที่ ๒
๑๖	นางชญาภา อินทองปาล	เศรษฐศาสตรบัณฑิต	๕๘-๓-๐๔-๓๑๐๓-๐๐๑	นักวิชาการจัดเก็บรายได้	ปก.	๕๘-๓-๐๔-๓๑๐๓-๐๐๑	นักวิชาการจัดเก็บรายได้	ปก.	๒๐๗,๔๘๐ (๓๓,๖๓๐X๕)	-	-	๒๐๗,๔๘๐
๑๗			๕๘-๓-๐๔-๒๑๐๒-๐๐๒	หัวหน้าฝ่ายการคลัง นักบริหารงานการคลัง	ต้น	๕๘-๓-๐๔-๒๑๐๒-๐๐๒	หัวหน้าฝ่ายการคลัง นักบริหารงานการคลัง	ต้น	๓๓๓,๒๐๐ ค่ากลางเงินเดือน	๕๘,๐๐๐ (๓,๕๐๐X๕)	-	ปรับบรรจุครั้งที่ ๒
๑๘	น.ส.ไมมุน รอยะ	ศิลปศาสตรบัณฑิต	๕๘-๓-๐๔-๓๑๐๓-๐๐๑	นักวิชาการเงินและบัญชี	ชก.	๕๘-๓-๐๔-๓๑๐๓-๐๐๑	นักวิชาการเงินและบัญชี	ชก.	๒๙๗,๖๔๐ (๒๘,๘๖๐X๕)	-	-	๒๙๗,๖๔๐
๑๙	น.ส.พรอุษา สมจิตอุตสาห์	บริหารธุรกิจบัณฑิต	๕๘-๓-๐๔-๓๑๐๔-๐๐๑	นักวิชาการพัสดุ	ชก.	๕๘-๓-๐๔-๓๑๐๔-๐๐๑	นักวิชาการพัสดุ	ชก.	๒๑๖,๓๒๐ (๓๘,๐๓๐X๕)	-	-	๒๑๖,๓๒๐

ลำดับ ที่	ชื่อ-สกุล	คุณวุฒิ การศึกษา	กรอบอัตราเก่าสิ่งเดิม			กรอบอัตราค่าสิ่งใหม่			เงินเดือน			หมายเหตุ
			เลขที่ตำแหน่ง	ตำแหน่ง	ระดับ	เลขที่ตำแหน่ง	ตำแหน่ง	ระดับ	เงินเดือน	เงินประจำ ตำแหน่ง	เงินเพิ่มอื่น ๆ/ เงินค่าตอบแทน	
๒๐	-	-	๕๘-๓-๐๕-๕๐๑๑-๐๐๑	เจ้าพนักงานการเงินและบัญชี	ปจ./ชง.	๕๘-๓-๐๕-๕๐๑๑-๐๐๑	เจ้าพนักงานการเงินและบัญชี	ปจ./ชง.	๒๗๗,๗๐๐ (ค่ากลางเงินเดือน)	-	-	๒๗๗,๗๐๐ กำหนดเพิ่มปี๖๕
๒๑	-	-	๕๘-๓-๐๕-๕๐๑๓-๐๐๑	เจ้าพนักงานพัสดุ	ปจ./ชง.	๕๘-๓-๐๕-๕๐๑๓-๐๐๑	เจ้าพนักงานพัสดุ	ปจ./ชง.	๒๗๗,๗๐๐ (ค่ากลางเงินเดือน)	-	-	๒๗๗,๗๐๐ กำหนดเพิ่มปี๖๕
ลูกจ้างประจำ												
๒๒	นางสาวจิราภร โส๊ะตรี	บริหารธุรกิจบัณฑิต	-	นักจัดการงานทั่วไป	-	-	นักจัดการงานทั่วไป	-	๒๗๕,๗๖๐ (๒๒,๕๘๐X๑๒)	-	-	๒๗๕,๗๖๐
พนักงานจ้างตามภารกิจ												
๒๓	น.ส.ปวีณ์สุดา หวันสมัน	เศรษฐศาสตร์บัณฑิต	-	ผู้ช่วย จพง.ธุรการ	-	-	ผู้ช่วย จพง.ธุรการ	-	๑๓๘,๐๐๐ (๑๓,๕๐๐X๑๒)	-	-	๑๓๘,๐๐๐
กองช่าง												
พนักงานส่วนตำบล												
๒๔	นายอับดุลเลาะ อาบะห์	เทคโนโลยีบัณฑิต	๕๘-๓-๐๕-๒๑๐๓-๐๐๑	ผู้อำนวยการกองช่าง นักบริหารงานช่าง	ต้น	๕๘-๓-๐๕-๒๑๐๓-๐๐๑	ผู้อำนวยการกองช่าง นักบริหารงานช่าง	ต้น	๔๐๒,๗๒๐ (๓๓,๕๖๐X๑๒)	๔๒,๐๐๐ (๓,๕๐๐X๑๒)	๖,๖๐๐ (๕๕๐X๑๒)	๔๕๑,๗๒๐
๒๕	นายแสลง หมดโสี๊ะ	ปวส.(ช่างโยธา)	๕๘-๓-๐๕-๔๗๐๑-๐๐๑	นายช่างโยธา	ชง.	๕๘-๓-๐๕-๔๗๐๑-๐๐๑	นายช่างโยธา	ชง.	๒๘๘,๑๒๐ (๒๔,๐๑๐X๑๒)	-	-	๒๘๘,๑๒๐
๒๖	ว่าง	ปวช./ปวท./ปวส.	๕๘-๓-๐๕-๔๗๐๑-๐๐๒	นายช่างโยธา	ปจ./ชง.	๕๘-๓-๐๕-๔๗๐๑-๐๐๑	นายช่างโยธา	ปจ./ชง.	๒๗๗,๗๐๐ (ค่ากลางเงินเดือน)	-	-	๒๗๗,๗๐๐
พนักงานจ้างตามภารกิจ												
๒๗	ว่าง		-	ผู้ช่วยนายช่างโยธา	-	-	ผู้ช่วยนายช่างโยธา	-	๑๓๘,๐๐๐ (๑๓,๕๐๐X๑๒)	-	-	๑๓๘,๐๐๐
๒๘	นายสุพจน์ สมะบุบ	ปวช.(อิเล็กทรอนิกส์)	-	ผู้ช่วยช่างไฟฟ้า	-	-	ผู้ช่วยช่างไฟฟ้า	-	๑๖๐,๙๒๐ (๑๓,๔๑๐X๑๒)	-	-	๑๖๐,๙๒๐
๒๙	ว่าง		-	ผู้ช่วย จพง.ธุรการ	-	-	ผู้ช่วย จพง.ธุรการ	-	๑๓๘,๐๐๐ (๑๓,๕๐๐X๑๒)	-	-	๑๓๘,๐๐๐

ลำดับ ที่	ชื่อ-สกุล	คุณวุฒิ การศึกษา	กรอบอัตราเก่าดั้งเดิม			กรอบอัตราค่าจ้างใหม่			เงินเดือน			หมายเหตุ
			เลขที่ตำแหน่ง	ตำแหน่ง	ระดับ	เลขที่ตำแหน่ง	ตำแหน่ง	ระดับ	เงินเดือน	เงินประจำ ตำแหน่ง	เงินเพิ่มอื่น ๆ/ เงินค่าตอบแทน	
กองสาธารณสุขและสิ่งแวดล้อม												
พนักงานส่วนตำบล												
๓๐	-	-	๕๘-๓-๐๖-๒๑๐๕-๐๐๑	ผู้อำนวยการกองสาธารณสุข นักบริหารงานสาธารณสุข	ต้น	๕๘-๓-๐๖-๒๑๐๕-๐๐๑	ผู้อำนวยการกองสาธารณสุข นักบริหารงานสาธารณสุข	ต้น	๓๙๓,๖๐๐ (ค่ากลางเงินเดือน)	๕๒,๐๐๐ (๓,๕๐๐X๑๒)	-	๔๓๕,๖๐๐ ว่างเดิม
๓๑	น.ส.ปวีณา เถาว์สิทธิ์	ประกาศนียบัตรวิชาชีพชั้นสูง สาธารณสุขศาสตร์	๕๘-๓-๐๖-๕๖๐๑-๐๐๑	จพง.สาธารณสุข	ปง.	๕๘-๓-๐๖-๕๖๐๑-๐๐๑	จพง.สาธารณสุข	ปง.	๑๙๖,๐๘๐ (๑๖,๓๕๐X๑๒)	-	-	๑๙๖,๐๘๐
พนักงานจ้างตามภารกิจ												
๓๒	น.ส.ณัฐชา กาเส็มสะ	ศิลปศาสตรบัณฑิต	-	ผู้ช่วย จพง.ธุรการ	-	-	ผู้ช่วย จพง.ธุรการ	-	๑๕๙,๑๒๐ (๑๓,๒๖๐X๑๒)	-	-	๑๕๙,๑๒๐
๓๓	ว่าง		-	พนักงานขับเครื่องจักรกล ขนาดเบา(รถบรรทุกขยะ)	-	-	พนักงานขับเครื่องจักรกล ขนาดเบา(รถบรรทุกขยะ)	-	-	-	-	- ยุบเลิก
กองการศึกษา ศาสนา และวัฒนธรรม												
พนักงานส่วนตำบล												
๓๔	นางสุนีย์ แก้วกุก	ศึกษาศาสตรบัณฑิต	๕๘-๓-๐๘-๒๑๐๗-๐๐๑	ผู้อำนวยการกองการศึกษา (นักบริหารงานการศึกษา)	ต้น	๕๘-๓-๐๘-๒๑๐๗-๐๐๑	ผู้อำนวยการกองการศึกษา (นักบริหารงานการศึกษา)	ต้น	๓๔๙,๓๒๐ (๒๙,๑๑๐X๑๒)	๕๒,๐๐๐ (๓,๕๐๐X๑๒)	-	๓๙๙,๓๒๐
๓๕	นายวิมาท หมายสา	ศึกษาศาสตรบัณฑิต	๕๘-๓-๐๘-๒๑๐๓-๐๐๑	นักวิชาการศึกษา	ชก.	๕๘-๓-๐๘-๒๑๐๓-๐๐๑	นักวิชาการศึกษา	ชก.	๓๕๒,๗๒๐ (๒๙,๕๖๐X๑๒)	-	-	๓๕๒,๗๒๐
๓๖	นายเสริมศักดิ์ มงเส้น	ศิลปศาสตรบัณฑิต	๕๘-๓-๐๘-๕๑๐๑-๐๐๒	เจ้าพนักงานธุรการ	ปง.	๕๘-๓-๐๘-๕๑๐๑-๐๐๒	เจ้าพนักงานธุรการ	ปง.	๑๕๐,๕๐๐ (๑๓,๓๗๐X๑๒)	-	-	๑๕๐,๕๐๐
พนักงานครู												
๓๗	นางสุกัลยา สอเหลบ	คุรุศาสตรบัณฑิต	๕๘-๓-๐๘-๖๖๐๐-๑๐๑	ครู	-	๕๘-๓-๐๘-๖๖๐๐-๑๐๑	ครู		ได้รับเงินอุดหนุนจากกรมส่งเสริม			

ลำดับ ที่	ชื่อ-สกุล	คุณวุฒิ การศึกษา	กรอบอัตราเก่าดั้งเดิม			กรอบอัตรากำลังใหม่			เงินเดือน			หมายเหตุ
			เลขที่ตำแหน่ง	ตำแหน่ง	ระดับ	เลขที่ตำแหน่ง	ตำแหน่ง	ระดับ	เงินเดือน	เงินประจำ ตำแหน่ง	เงินเพิ่มอื่น ๆ/ เงินค่าตอบแทน	
๓๘	นางโสภิญญา เครือวัลย์	ครุศาสตรบัณฑิต	๕๘-๓-๐๘-๖๖๐๐-๑๐๒	ครู	-	๕๘-๓-๐๘-๖๖๐๐-๑๐๒	ครู	ได้รับเงินอุดหนุนจากกรมส่งเสริม				
๓๙	นางวิไลวรรณ อย่างดี	ครุศาสตรบัณฑิต	๕๘-๓-๐๘-๖๖๐๐-๑๐๓	ครู	-	๕๘-๓-๐๘-๖๖๐๐-๑๐๓	ครู	ได้รับเงินอุดหนุนจากกรมส่งเสริม				
๔๐	นางนิตยา หิมปอง	ครุศาสตรบัณฑิต	๕๘-๓-๐๘-๖๖๐๐-๑๐๔	ครู	-	๕๘-๓-๐๘-๖๖๐๐-๑๐๔	ครู	ได้รับเงินอุดหนุนจากกรมส่งเสริม				
๔๑	นางรัชณี เวชศักดิ์	ครุศาสตรบัณฑิต	๕๘-๓-๐๘-๖๖๐๐-๑๐๕	ครู	-	๕๘-๓-๐๘-๖๖๐๐-๑๐๕	ครู	ได้รับเงินอุดหนุนจากกรมส่งเสริม				
๔๒	น.ส.ศุภรัตน์ ไสสน้อย	ครุศาสตรบัณฑิต	๕๘-๓-๐๘-๖๖๐๐-๑๐๖	ครู	-	๕๘-๓-๐๘-๖๖๐๐-๑๐๖	ครู	ได้รับเงินอุดหนุนจากกรมส่งเสริม				
พนักงานจ้างตามภารกิจ												
๔๓	น.ส.ขวัญเรือน หลีเฉลย	ครุศาสตรบัณฑิต	-	ผู้ดูแลเด็ก (ทักษะ)	-	-	ผู้ดูแลเด็ก (ทักษะ)	ได้รับเงินอุดหนุนจากกรมส่งเสริม				
๔๔	น.ส.สุไลยา ชายเกตุ	บริหารธุรกิจบัณฑิต	-	ผู้ดูแลเด็ก (ทักษะ)	-	-	ผู้ดูแลเด็ก (ทักษะ)	ได้รับเงินอุดหนุนจากกรมส่งเสริม				
๔๕	น.ส.อนาธิณี เสียมไหม	พยาบาลศึกษาศาสตร์	-	ผู้ดูแลเด็ก (ทักษะ)	-	-	ผู้ดูแลเด็ก (ทักษะ)	ได้รับเงินอุดหนุนจากกรมส่งเสริม				
๔๖	นางน้อยมา มานะกล้า	พยาบาลศึกษาศาสตร์	-	ผู้ดูแลเด็ก (ทักษะ)	-	-	ผู้ดูแลเด็ก (ทักษะ)	-	๑๒๙,๖๐๐ (๑๐,๘๐๐X๑๒)	-	-	๑๒๙,๖๐๐

ลำดับ ที่	ชื่อ-สกุล	คุณวุฒิ การศึกษา	กรอบอัตราเก่าดั้งเดิม			กรอบอัตราค่าจ้างใหม่			เงินเดือน			หมายเหตุ
			เลขที่ตำแหน่ง	ตำแหน่ง	ระดับ	เลขที่ตำแหน่ง	ตำแหน่ง	ระดับ	เงินเดือน	เงินประจำ ตำแหน่ง	เงินเพิ่มอื่น ๆ/ เงินค่าตอบแทน	
กองสวัสดิการสังคม												
พนักงานส่วนตำบล												
๔๗	น.ส.แสงอรุณ ชีภักดิ์	รัฐประศาสนศาสตร มหาบัณฑิต	๕๘-๓-๑๑-๒๑๐๕-๐๐๑	ผู้อำนวยการกองสวัสดิการสังคม (นักบริหารงานสวัสดิการสังคม)	ต้น	๕๘-๓-๑๑-๒๑๐๕-๐๐๑	ผู้อำนวยการกองสวัสดิการสังคม (นักบริหารงานสวัสดิการสังคม)	ต้น	๓๕๙,๓๒๐ (๒๙,๑๓๐X๑๒)	๕๒,๐๐๐ (๓,๕๐๐X๑๒)	-	๓๙๑,๓๒๐
๔๘	ว่าง		๕๘-๓-๑๑-๓๘๐๑-๐๐๑	นักพัฒนาชุมชน	ปก./ชก.	๕๘-๓-๑๑-๓๘๐๑-๐๐๑	นักพัฒนาชุมชน	ปก./ชก.	๓๕๕,๓๒๐ (ค่ากลางเงินเดือน)	-	-	๓๕๕,๓๒๐ ว่างเต็ม
๔๙	-	-	๕๘-๓-๑๑-๔๘๐๑-๐๐๑	เจ้าพนักงานพัฒนาชุมชน	ปจ./ชจ.	๕๘-๓-๑๑-๔๘๐๑-๐๐๑	เจ้าพนักงานพัฒนาชุมชน	ปจ./ชจ.	๒๙๗,๙๐๐ (ค่ากลางเงินเดือน)	-	-	๒๙๗,๙๐๐ กำหนดเพิ่มปี๖๕
พนักงานจ้างตามภารกิจ												
๕๐	น.ส.อุบล เวชสิทธิ์	ปวช.(พาณิชย์การ)	-	ผู้ช่วย จพง.ธุรการ	-	-	ผู้ช่วย จพง.ธุรการ	-	๓๕๘,๒๐๐ (๑๒,๓๕๐X๑๒)	-	-	๓๕๘,๒๐๐
หน่วยตรวจสอบภายใน												
พนักงานส่วนตำบล												
๕๑			๕๘-๓-๑๒-๓๒๐๕-๐๐๑	นักวิชาการตรวจสอบภายใน	ปก./ชก.	๕๘-๓-๑๒-๓๒๐๕-๐๐๑	นักวิชาการตรวจสอบภายใน	ปก./ชก.	๓๕๕,๓๒๐ (ค่ากลางเงินเดือน)			๓๕๕,๓๒๐ กำหนดเพิ่มครั้งที่ ๓