



ประกาศองค์การบริหารส่วนตำบลนาทอน
เรื่อง ประกาศใช้แผนการดำเนินงาน ประจำปีประมาณ พ.ศ. ๒๕๖๖

ตามที่องค์การบริหารส่วนตำบลนาทอนได้ประกาศใช้ข้อบัญญัติงบประมาณรายจ่ายประจำปี พ.ศ. ๒๕๖๖ ลงวันที่ ๑๙ กันยายน ๒๕๖๕ และได้จัดทำแผนการดำเนินงานประจำปีงบประมาณ พ.ศ. ๒๕๖๖ โดยผ่านคณะกรรมการพัฒนาองค์การบริหารส่วนตำบลนาทอน พิจารณาให้ความเห็นชอบแผนการดำเนินงานประจำปีงบประมาณ พ.ศ. ๒๕๖๖ ในการประชุมคณะกรรมการพัฒนาองค์การบริหารส่วนตำบลนาทอน ครั้งที่ ๒/๒๕๖๕ เมื่อวันที่ ๑๗ ตุลาคม ๒๕๖๕ นั้น

อาศัยอำนาจตามระเบียบกระทรวงมหาดไทยว่าด้วยการจัดทำแผนพัฒนาท้องถิ่น พ.ศ. ๒๕๔๘ และที่แก้ไขเพิ่มเติมถึง (ฉบับที่ ๓) พ.ศ. ๒๕๖๑ ข้อ ๒๖ (๒) จึงประกาศใช้แผนการดำเนินงานประจำปีงบประมาณ พ.ศ. ๒๕๖๖ เพื่อนำไปปฏิบัติและใช้เป็นแนวทางการดำเนินงานโครงการ/กิจกรรมให้สอดคล้องกับห้วงเวลาและงบประมาณและนำไปประกอบจัดทำแผนการใช้จ่ายเงินรวมถึงการติดตามและประเมินแผนพัฒนาท้องถิ่นรายละเอียดปรากฏแนบท้ายประกาศฉบับนี้และสามารถดาวน์โหลดรายละเอียดเพิ่มเติมได้ที่ www.natorn.go.th

จึงประกาศให้ทราบโดยทั่วกัน

ประกาศ ณ วันที่ ๑๘ เดือน ตุลาคม พ.ศ. ๒๕๖๕

(นายเอกชัย หลงข้าว)

นายกองค์การบริหารส่วนตำบลนาทอน

แผนการดำเนินงาน ประจำปีงบประมาณ พ.ศ. ๒๕๖๖



องค์การบริหารส่วนตำบลนาทอน อำเภอทุ่งหว้า จังหวัดสตูล

สำนักปลัดฯ
งานนโยบายและแผน
โทร/โทรสาร ๐๗๔ - ๗๗๓๗๒๕
www.natorn.go.th

สารบัญ

หน้าที่

ส่วนที่ ๑ บทนำ

๑.๑ บทนำ ๑

๑.๒ วัตถุประสงค์ของแผนการดำเนินงาน ๒

๑.๓ ขั้นตอนการจัดทำแผนการดำเนินงาน ๒

๑.๔ ประโยชน์ของแผนการดำเนินงาน ๓

สรุปขั้นตอนการจัดทำแผนดำเนินงาน ๔

ส่วนที่ ๒ บัญชีโครงการ/กิจกรรม ๕

ส่วนที่ ๒ บัญชีโครงการ/กิจกรรม ๖

☞ สรุปโครงการพัฒนาท้องถิ่น กิจกรรมและงบประมาณ (แบบ ผต. ๐๑) ๗-๙

☞ ตารางบัญชีโครงการ/กิจกรรม/งบประมาณ (แบบ ผต. ๐๒) ๑๐-๑๒

ส่วนที่ ๑ บทนำ

ส่วนที่ ๑ บทนำ

๑.๑ บทนำ

ระเบียบกระทรวงมหาดไทยว่าด้วยการจัดทำแผนพัฒนาขององค์กรปกครองส่วนท้องถิ่น พ.ศ. ๒๕๔๘ แก้ไขเพิ่มเติม (ฉบับที่ ๒) พ.ศ. ๒๕๕๙ และ (ฉบับที่ ๓) พ.ศ. ๒๕๖๑ หมวด ๕ การนำแผนพัฒนา ท้องถิ่นไปปฏิบัติ ข้อ ๒๖ การจัดทำแผนการดำเนินงานให้ดำเนินการตามระเบียบนี้ โดยมีขั้นตอนดำเนินการ

(๑) คณะกรรมการสนับสนุนการจัดทำแผนพัฒนาท้องถิ่นรวบรวมแผนงาน โครงการ พัฒนาขององค์กรปกครองส่วนท้องถิ่น หน่วยราชการส่วนกลาง ส่วนภูมิภาค รัฐวิสาหกิจและหน่วยงานอื่นๆ ที่ดำเนินการในพื้นที่ขององค์กรปกครองส่วนท้องถิ่น แล้วจัดทำร่างแผนการดำเนินงานเสนอคณะกรรมการ พัฒนาท้องถิ่น

(๒) คณะกรรมการพัฒนาท้องถิ่นพิจารณาร่างแผนการดำเนินงาน แล้วเสนอผู้บริหาร ท้องถิ่น ประกาศเป็นแผนการดำเนินงาน ทั้งนี้ให้ปิดประกาศแผนการดำเนินงานภายในสิบห้าวันนับแต่วันที่ ประกาศ เพื่อให้ประชาชนในท้องถิ่นทราบโดยทั่วกันและต้องปิดประกาศไว้อย่างน้อยสามสิบวัน

ข้อ ๒๗ แผนการดำเนินงานให้จัดทำให้แล้วเสร็จภายในสามสิบวันนับแต่วันที่ประกาศใช้ งบประมาณรายจ่ายประจำปี งบประมาณรายจ่ายเพิ่มเติม งบประมาณจากเงินสะสม หรือได้รับแจ้งแผนงาน และโครงการจากหน่วยราชการส่วนกลาง ส่วนภูมิภาค รัฐวิสาหกิจหรือหน่วยงานอื่นๆที่ต้องดำเนินงาน ในพื้นที่องค์กรปกครองส่วนท้องถิ่นในปีงบประมาณนั้น การขยายเวลาการจัดทำและการแก้ไขแผนการดำเนินงาน เป็นอำนาจของผู้บริหารท้องถิ่น

ดังนั้น เพื่อให้เป็นไปตามระเบียบดังกล่าว องค์การบริหารส่วนตำบลนาทอน จึงได้ดำเนินการจัดทำแผนการดำเนินงาน ประจำปีงบประมาณ พ.ศ. ๒๕๖๖ ขึ้น เพื่อแสดงรายละเอียดแผนงานโครงการพัฒนาและกิจกรรมที่ดำเนินการจริงทั้งหมดในพื้นที่ขององค์กรปกครองส่วนท้องถิ่นประจำปีงบประมาณนั้น และใช้เป็นแนวทางในการดำเนินงานในปีงบประมาณ พ.ศ. ๒๕๖๖ ขององค์การบริหารส่วนตำบลนาทอน ให้ความชัดเจนในการปฏิบัติมากขึ้นมีการประสานและบูรณาการการทำงานกับหน่วยงานและการจำแนกรายละเอียดต่างๆของแผนงาน/โครงการในแผนการดำเนินงานจะทำให้การติดตามประเมินผลเมื่อสิ้นปีงบประมาณให้มีความ สะดวกมากขึ้น และหวังเป็นอย่างยิ่งว่าแผนการดำเนินงานองค์การบริหารส่วนตำบลนาทอน ประจำปี งบประมาณ พ.ศ. ๒๕๖๖ ฉบับนี้ จะสามารถใช้เป็นประโยชน์ต่อการดำเนินงานขององค์การบริหารส่วนตำบล นาทอนและผู้ที่เกี่ยวข้องเป็นอย่างดี

๑.๒ วัตถุประสงค์ของแผนการดำเนินงาน

๑. แผนการดำเนินงานมีจุดมุ่งหมายเพื่อแสดงถึงรายละเอียดของแผนงาน/โครงการพัฒนาและกิจกรรมการพัฒนาที่ดำเนินการจริงทั้งหมดในพื้นที่ขององค์กรปกครองส่วนท้องถิ่น ประจำปีงบประมาณนั้นเพื่อให้แนวทางในการดำเนินงานในปีงบประมาณนั้นขององค์กรปกครองส่วนท้องถิ่น มีความชัดเจนในการปฏิบัติมากขึ้น ลดความซ้ำซ้อนของโครงการ มีการประสานและบูรณาการทำงานกับหน่วยงานและจำแนกรายละเอียดต่างๆ ของแผนงาน/โครงการ ในแผนการดำเนินงาน

๒. แผนการดำเนินงานจะเป็นเครื่องมือสำคัญในการบริหารงานของผู้บริหารท้องถิ่น เพื่อควบคุมการดำเนินงานให้เป็นไปอย่างเหมาะสม และมีประสิทธิภาพ

๓. แผนการดำเนินงาน จะกำหนดรายละเอียดของโครงการ/กิจกรรมการพัฒนาที่ดำเนินการในพื้นที่ขององค์กรปกครองส่วนท้องถิ่น โดยโครงการ/กิจกรรมการพัฒนา ที่จะบรรจุในแผนการดำเนินงานจะมีที่มาจาก

๓.๑ งบประมาณรายจ่ายประจำปี งบประมาณรายจ่ายเพิ่มเติม ขององค์กรปกครองส่วนท้องถิ่น (รวมทั้งเงินอุดหนุนที่องค์กรปกครองส่วนท้องถิ่นอุดหนุนให้หน่วยงานอื่นดำเนินการ)

๓.๒ โครงการ กิจกรรม การพัฒนาขององค์กรปกครองส่วนท้องถิ่นที่เกิดจากการถ่ายขาดเงินสะสม เงินอุดหนุนเฉพาะกิจหรืองบประมาณรายจ่ายอื่นๆ ที่ดำเนินการตามโครงการพัฒนาท้องถิ่น

๓.๓ โครงการ/กิจกรรมการพัฒนาที่องค์กรปกครองส่วนท้องถิ่นดำเนินการเองโดยไม่ใช้งบประมาณ (ถ้ามี)

๓.๔ โครงการ/กิจกรรมการพัฒนาของหน่วยราชการส่วนกลาง ส่วนภูมิภาค หรือหน่วยงานอื่น ๆ ที่ดำเนินการในพื้นที่ขององค์กรปกครองส่วนท้องถิ่น (สำหรับองค์การบริหารส่วนจังหวัด ให้รวบรวมข้อมูลโครงการ/กิจกรรมการพัฒนาของหน่วยราชการ ส่วนกลาง ส่วนภูมิภาค หรือหน่วยงานอื่นๆ ที่มีลักษณะการดำเนินงานครอบคลุมพื้นที่หลายองค์กรปกครองส่วนท้องถิ่นหรือเป็นโครงการ/กิจกรรมการพัฒนาที่มีความคาบเกี่ยวต่อเนื่องระหว่างองค์กรปกครองส่วนท้องถิ่น) โดยให้องค์กรปกครองส่วนท้องถิ่นตรวจสอบจากแผนปฏิบัติการประจำปีของจังหวัดหรืออาจสอบถามไปยังหน่วยงานต่างๆ ที่เกี่ยวข้อง

๓.๕ โครงการ/กิจกรรมการพัฒนาอื่นๆ ที่องค์กรปกครองส่วนท้องถิ่นพิจารณาเห็นว่าจะเกิดประโยชน์ในการประสานการดำเนินงานในพื้นที่

๑.๓ ขั้นตอนการจัดทำแผนการดำเนินงาน

ระเบียบกระทรวงมหาดไทยว่าด้วยการจัดทำแผนพัฒนาขององค์กรปกครองส่วนท้องถิ่น พ.ศ. ๒๕๔๘ ข้อ ๔ ได้กำหนดให้จัดทำแผนการดำเนินงานตามข้อ ๒๖ การจัดทำแผนการดำเนินงานให้ดำเนินการตามระเบียบนี้โดยมีขั้นตอนดำเนินการดังนี้

๑. คณะกรรมการสนับสนุนการจัดทำแผนพัฒนาท้องถิ่นรวบรวมแผนงาน โครงการพัฒนาขององค์กรปกครองส่วนท้องถิ่น หน่วยงานราชการส่วนกลาง ส่วนภูมิภาค รัฐวิสาหกิจและหน่วยงานอื่นๆ ที่ดำเนินการในพื้นที่ขององค์กรปกครองส่วนท้องถิ่น แล้วจัดทำร่างแผนการดำเนินงาน เสนอคณะกรรมการพัฒนาท้องถิ่น

๒. คณะกรรมการพัฒนาท้องถิ่นพิจารณาร่างแผนการดำเนินงาน แล้วเสนอผู้บริหารท้องถิ่นประกาศเป็นแผนการดำเนินงาน ทั้งนี้ให้ปิดประกาศแผนการดำเนินงานภายในสิบห้าวันนับแต่วันที่ประกาศ เพื่อให้ประชาชนในท้องถิ่นทราบโดยทั่วกันและต้องปิดประกาศไว้อย่างน้อยสามสิบวัน

ข้อ ๒๗ แผนการดำเนินงานให้จัดทำเสร็จภายในสามสิบวันนับแต่วันที่ประกาศใช้งบประมาณรายจ่ายประจำปี งบประมาณรายจ่ายเพิ่มเติม งบประมาณจากเงินสะสม หรือได้รับแจ้งแผนงาน/โครงการจากหน่วยงานราชการส่วนกลาง ส่วนภูมิภาค รัฐวิสาหกิจหรือหน่วยงานอื่นๆ ที่ต้องดำเนินการในพื้นที่องค์กรปกครองส่วนท้องถิ่นในปีงบประมาณนั้น การขยายเวลาการจัดทำและการแก้ไขแผนการดำเนินงานเป็นอำนาจของผู้บริหารท้องถิ่น

การจัดทำแผนการดำเนินงานเพิ่มเติม

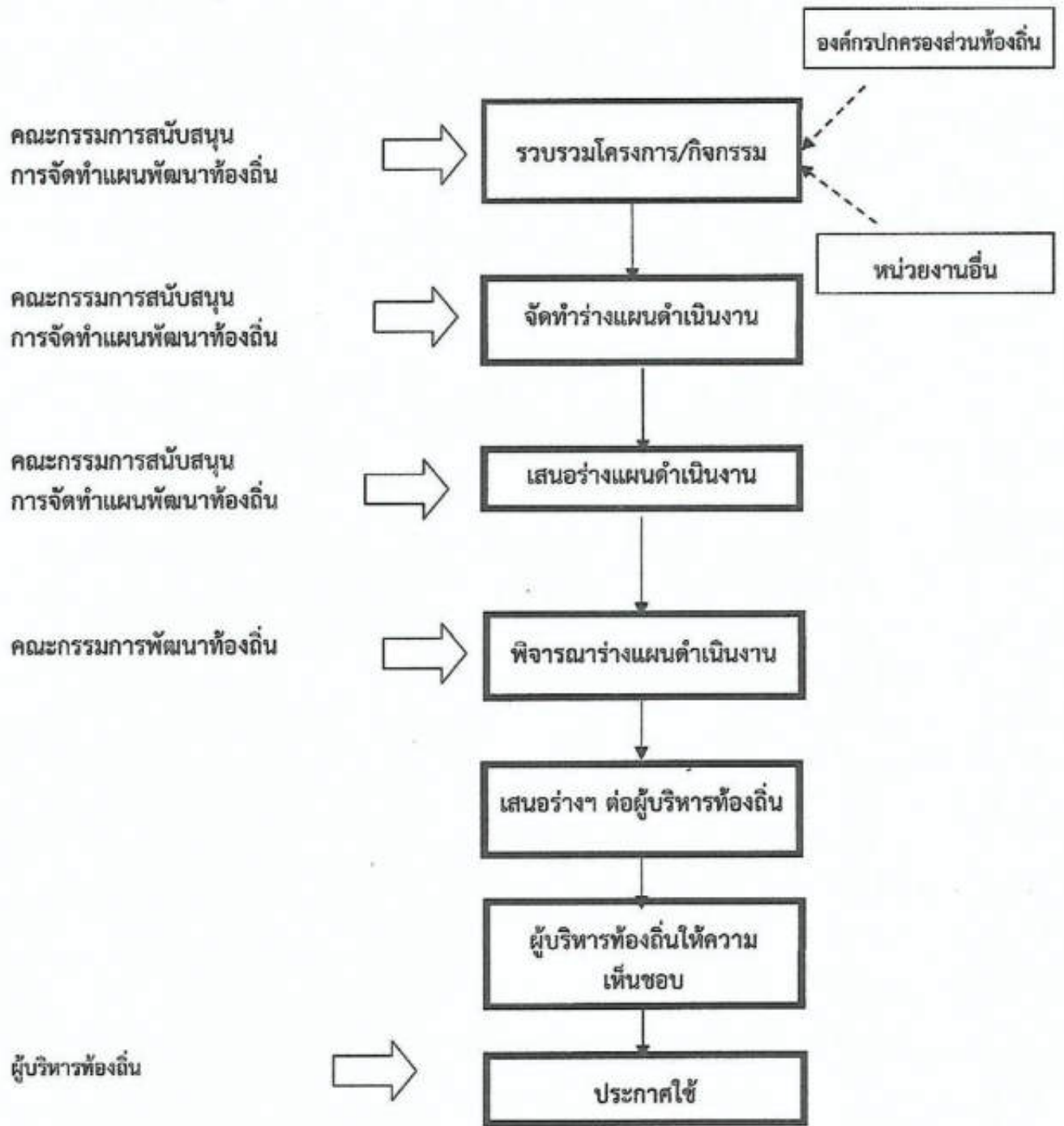
ภายหลังจากองค์กรปกครองส่วนท้องถิ่นได้จัดทำแผนการดำเนินงานแล้วหากองค์กรปกครองส่วนท้องถิ่นมีการจัดตั้งงบประมาณเพิ่มเติมหรือได้รับแจ้งแผนงาน/โครงการเพิ่มเติมจากหน่วยงานราชการส่วนกลาง ส่วนภูมิภาค รัฐวิสาหกิจหรือหน่วยงานอื่นๆ ที่ดำเนินการในพื้นที่องค์กรปกครองส่วนท้องถิ่นในปีงบประมาณนั้น ให้องค์กรปกครองส่วนท้องถิ่นดำเนินการจัดทำแผนการดำเนินงานให้แล้วเสร็จภายใน ๓๐ วัน นับแต่มีการจัดตั้งงบประมาณเพิ่มเติมหรือได้รับแจ้งแผนงาน/โครงการเพิ่มเติมจากหน่วยงานราชการส่วนกลาง ส่วนภูมิภาค รัฐวิสาหกิจหรือหน่วยงานอื่นๆ (โดยให้จัดทำเป็นแผนการดำเนินงานเพิ่มเติม ฉบับที่ ๑,๒,๓,๔,)

แผนการดำเนินงานให้พิจารณาจัดหมวดหมู่ให้สอดคล้องกับยุทธศาสตร์และแผนงานขององค์กรปกครองส่วนท้องถิ่น ที่กำหนดไว้ในยุทธศาสตร์การพัฒนาขององค์กรปกครองส่วนท้องถิ่น และสอดคล้องกับแผนพัฒนาสี่ปี โดยมีเค้าโครงแผนการดำเนินงาน ๒ ส่วน คือ ส่วนที่ ๑ บทนำ และส่วนที่ ๒ บัญชีโครงการ/กิจกรรม

๑.๔ ประโยชน์ของแผนการดำเนินงาน

๑. ทำให้การดำเนินงานแผนงาน/โครงการพัฒนาในปีงบประมาณ มีความชัดเจนในการปฏิบัติมากขึ้น
๒. มีความสะดวกในการติดตามประเมินผลการนำไปปฏิบัติ มีความสะดวกและมีประสิทธิภาพ
๓. เพื่อให้การใช้จ่ายงบประมาณในแต่ละปีของหน่วยงานเป็นไปอย่างมีประสิทธิภาพ
๔. ทราบถึงจำนวนงบประมาณที่ต้องจ่ายจริงในแต่ละปี
๕. สามารถบริหารเวลาในการดำเนินงานโครงการของทุกส่วนขององค์การบริหารส่วนตำบล
๖. สามารถนำแผนการปฏิบัติการมาวิเคราะห์ปัญหาอันเกิดจากการดำเนินโครงการต่างๆตามงบประมาณในปีงบประมาณ พ.ศ.๒๕๖๖ ได้อย่างถูกต้อง

สรุปขั้นตอนการจัดทำแผนดำเนินงาน



ส่วนที่ ๒ บัญชีโครงการ/
กิจกรรม

ส่วนที่ ๒ บัญชีโครงการ/กิจกรรม

องค์ประกอบประกอบด้วยบัญชีสรุปจำนวนโครงการและงบประมาณ และบัญชีโครงการ/กิจกรรม/งบประมาณโดยนำเสนอ ดังนี้

๒.๑ บัญชีสรุปจำนวนโครงการและงบประมาณ (แบบ ผต. ๐๑)

แบบ ผต. ๐๑ เป็นแบบบัญชีสรุปจำนวนโครงการและงบประมาณ แผนการดำเนินงาน ประจำปีงบประมาณ พ.ศ.๒๕๖๖ ประกอบด้วย ยุทธศาสตร์/แผนงาน จำนวนโครงการที่ดำเนินการ คิดเป็นร้อยละของโครงการทั้งหมด จำนวนงบประมาณ คิดเป็นร้อยละของงบประมาณทั้งหมด หน่วยงานรับผิดชอบ

การจัดทำแผนการดำเนินงานตามแบบ ผต.๐๑ นี้ จะต้องลงรายการยุทธศาสตร์ แผนงาน ให้ครบถ้วนสมบูรณ์ ลงรายการของจำนวนโครงการที่ดำเนินการ การคิดเป็นร้อยละของโครงการทั้งหมด จำนวนงบประมาณ และการคิดเป็นร้อยละของงบประมาณทั้งหมด และต้องระบุหน่วยงานรับผิดชอบ และเมื่อลงแต่ละยุทธศาสตร์และแผนงานแล้ว จะต้องรวมผลทุกครั้ง และจะต้องรวมผลในภาพรวมทั้งหมดด้วยการลงยุทธศาสตร์และแผนงานโดยภาพรวมทั้งหมด ผลของการคิดเป็นร้อยละของโครงการทั้งหมด และการคิดเป็นร้อยละของงบประมาณทั้งหมด จะต้องเป็นร้อยละร้อยละ (๑๐๐)

๒.๒ บัญชีโครงการ/กิจกรรม/งบประมาณ (แบบ ผต. ๐๒)

แบบ ผต.๐๒ เป็นแบบบัญชีโครงการ/งบประมาณ แผนการดำเนินงาน ประจำปีงบประมาณ พ.ศ.๒๕๖๖ ประกอบด้วย ยุทธศาสตร์แต่ละยุทธศาสตร์พร้อมแสดงแผนงาน โดยมีลำดับที่/โครงการ/รายละเอียดของกิจกรรมที่เกิดขึ้นจากโครงการ/งบประมาณ (บาท)/สถานที่ดำเนินการ/หน่วยงานรับผิดชอบหลัก/ปีงบประมาณและเดือน โดยเริ่มจากเดือนตุลาคมของปีหนึ่งไปสิ้นสุดเดือนกันยายนอีกปีหนึ่ง

บัญชีสรุป
จำนวนโครงการและงบประมาณ

สรุปโครงการพัฒนาท้องถิ่น กิจกรรมและงบประมาณ
แผนการดำเนินงาน ประจำปีงบประมาณ พ.ศ. ๒๕๖๖
องค์การบริหารส่วนตำบลนาทอน อำเภอทุ่งหว้า จังหวัดสตูล

ยุทธศาสตร์	กลยุทธ์	แผนงาน	โครงการ ที่ดำเนินการ	คิดเป็นร้อยละ ของโครงการ ทั้งหมด	จำนวน งบประมาณ	คิดเป็นร้อยละของ งบประมาณทั้งหมด	หน่วยงาน รับผิดชอบหลัก
๑.ยุทธศาสตร์การ พัฒนาการท่องเที่ยวเชิง นิเวศระดับโลกยั่งยืน	๑.๑ กลยุทธ์ ๑.๑ ส่งเสริมและพัฒนาศักยภาพอุทยาน ธรณีโลก เป็นฐานรองรับการขยายตัวด้านการท่องเที่ยว ให้เพียงพอควบคู่กับสิ่งแวดล้อมเพื่อความสมดุลของ ธรรมชาติ	(๑)แผนงานการศาสนา วัฒนธรรมและ นันทนาการ	๒	๒.๖๕	๓๐,๐๐๐.-	๐.๐๘	-สำนักปลัด
		รวม	๒	๒.๖๕	๓๐,๐๐๐.-	๐.๐๘	
๒.ยุทธศาสตร์การพัฒนา เศรษฐกิจฐานรากให้ เข้มแข็งและยั่งยืน	๒.๑ กลยุทธ์ ๒.๖ ส่งเสริมและพัฒนาด้านโครงสร้าง พื้นฐาน ระบบไฟฟ้า ประปาและวิศวกรรมจราจรให้ เชื่อมโยงและครอบคลุมทุกพื้นที่และมีระบบระบายน้ำที่ดี	(๑) แผนงานอุตสาหกรรม และการโยธา	๑๘	๒๓.๖๘	๑๖,๖๙๘,๓๐๐.-	๔๘.๖๕	กองช่าง
		รวม	๑๘	๒๓.๖๘	๑๖,๖๙๘,๓๐๐.-	๔๘.๖๕	
๓.ยุทธศาสตร์การพัฒนา ศักยภาพคนและสังคมให้ ทันสมัยสร้างภูมิปัญญา และการเรียนรู้อย่าง ต่อเนื่อง	๓.๑ กลยุทธ์ ๓.๑ ส่งเสริมและพัฒนาคนในท้องถิ่นให้มี ศักยภาพ ภูมิปัญญา ทักษะชีวิต พัฒนาสมรรถนะ เพื่อ รองรับต่อการเปลี่ยนแปลง และการดำรงชีวิตด้วยความ ปลอดภัย	(๑) แผนงานสร้าง ความเข้มแข็งของชุมชน	๓	๓.๙๕	๒๗,๐๐๐.-	๐.๐๗	กองสวัสดิการ สังคม
		(๒) แผนงานการศาสนา วัฒนธรรมและ นันทนาการ	๑๕	๑๙.๗๓	๓๓๕,๐๐๐.-	๐.๙๗	กองการศึกษาฯ
		(๓) แผนงานงบกลาง	๑	๑.๓๑	๒๐๐,๐๐๐.-	๐.๕๘	กองสวัสดิการ สังคม
	๓.๒ กลยุทธ์ ๓.๒ ส่งเสริมและพัฒนาคุณภาพการศึกษา ทุกระบบให้มีขีดความสามารถในการแข่งขันทั้งด้านภาษา เทคโนโลยี และศิลปะ ก้าวหน้าทันโลก	(๑) แผนงานการศึกษา	๗	๙.๒๑	๖,๐๐๐,๕๐๐.-	๑๗.๔๗	กองการศึกษาฯ
		รวม	๒๖	๓๙.๑๙	๖,๕๖๒,๕๐๐.-	๑๙.๐๙	

สรุปโครงการพัฒนาท้องถิ่น กิจกรรมและงบประมาณ
แผนการดำเนินงาน ประจำปีงบประมาณ พ.ศ. ๒๕๖๖
องค์การบริหารส่วนตำบลนาทอน อำเภอทุ่งหว้า จังหวัดสตูล

ยุทธศาสตร์	กลยุทธ์	แผนงาน	จำนวนโครงการ ที่ดำเนินการ	คิดเป็นร้อยละ ของโครงการ ทั้งหมด	จำนวน งบประมาณ	ร้อยละของ งบประมาณ ทั้งหมด	หน่วยงาน รับผิดชอบหลัก
๓.ยุทธศาสตร์การพัฒนา ศักยภาพคนและสังคมให้ ทันสมัยสร้างภูมิปัญญา และการเรียนรู้อย่าง ต่อเนื่อง	๓.๓ กลยุทธ์ ๓.๓ ส่งเสริมและพัฒนาการป้องกันบรรเทา สาธารณภัย อุบัติภัย และภัยธรรมชาติ และการใช้ นวัตกรรมเพื่อเตือนภัย รวมถึงพัฒนาระบบความปลอดภัย ในชีวิตและทรัพย์สินของประชาชน ชุมชน โดยใช้ เทคโนโลยีช่วยบริหารจัดการ	(๑) แผนงาน รักษาความสงบ ภายใน	๒	๒.๖๕	๙๘,๗๐๐.-	๐.๒๘	สำนักปลัด
		(๒) แผนงานงบ กลาง	๑	๑.๓๑	๓๐๔,๕๖๐.-	๐.๘๘	กองสาธารณสุข
	๓.๔ กลยุทธ์ ๓.๔ ส่งเสริมและพัฒนากีฬา สถานบริการ การกีฬา การท่องเที่ยวเชิงกีฬา เพื่อเป็นนันทนาการและ จัดกิจกรรมทางกีฬาที่หลากหลายต่อเนื่อง สร้างความ แข็งแรงของประชาชน และการแข่งขันเป็นชื่อเสียง จังหวัดยกระดับเศรษฐกิจของจังหวัดจากการกีฬา	(๑) แผนงาน การศาสนา วัฒนธรรมและ นันทนาการ	๒	๒.๖๓	๑๑๐,๐๐๐.-	๐.๓๒	กองการศึกษา
	๓.๕ กลยุทธ์ ๓.๕ ส่งเสริมและพัฒนาระบบสาธารณสุข และสุขภาพประชาชนให้เข้มแข็งและแข็งแรง ลดความ เหลื่อมล้ำในการเข้าถึงบริการสาธารณสุขและการป้องกัน โรค	(๑) แผนงาน สาธารณสุข	๖	๗.๘๙	๒๘๐,๐๐๐.-	๐.๘๑	กองสาธารณสุข
		(๒) แผนงานงบ กลาง	๑	๑.๓๑	๑๖๗,๑๓๐.-	๐.๔๘	กองสาธารณสุข
	๓.๖ กลยุทธ์ ๓.๖ ส่งเสริมและพัฒนาคุณภาพชีวิตให้กับ เด็ก เยาวชน สตรี ผู้สูงอายุผู้พิการและผู้ด้อยโอกาสอย่าง ต่อเนื่อง	(๑) แผนงาน สังคม สงเคราะห์	๕	๖.๕๗	๘๐,๐๐๐.-	๐.๒๓	กองสวัสดิการ สังคม
(๒) แผนงานงบ กลาง		๓	๓.๙๔	๙,๙๐๙,๒๐๐.-	๒๘.๘๖	สำนัก,กองช่าง ,สาธารณสุข	
		รวม	๒๐	๒๖.๓	๑๐,๙๔๙,๕๙๐.-	๓๑.๘๖	

สรุปโครงการพัฒนาท้องถิ่น กิจกรรมและงบประมาณ
แผนการดำเนินงาน ประจำปีงบประมาณ พ.ศ. ๒๕๖๖
องค์การบริหารส่วนตำบลนาทอน อำเภอทุ่งหว้า จังหวัดสตูล

แบบ ผด. ๐๑

ยุทธศาสตร์	กลยุทธ์	แผนงาน	จำนวนโครงการ ที่ดำเนินการ	คิดเป็นร้อยละของ โครงการทั้งหมด	จำนวน งบประมาณ	ร้อยละของงบประมาณ ทั้งหมด	หน่วยงานรับผิดชอบ หลัก
๔.ยุทธศาสตร์การพัฒนาความสมดุลทาง ทรัพยากรธรรมชาติและสิ่งแวดล้อม	๔.๑กลยุทธ์ ๒.๕ ส่งเสริมและพัฒนา ศักยภาพบุคลากรทางภาคเกษตร วิสาหกิจชุมชน และแรงงานให้มีทักษะ ในอาชีพที่สูงขึ้น ก้าวทันเทคโนโลยี เพื่อความทันสมัยและยั่งยืน	(๑) แผนงาน เกษตร	๒	๒.๖๐	๒๕,๐๐๐.-	๐.๐๗	สำนักปลัด
	๔.๒กลยุทธ์ ๒.๓ ส่งเสริมเศรษฐกิจ พอเพียงและความรู้ทฤษฎีใหม่ สร้าง ฐานวิสาหกิจชุมชนและเครือข่าย เกษตรอินทรีย์เพื่อต่อยอดเกษตรรุ่น ใหม่ให้เข้มแข็ง	(๑) แผนงาน เกษตร	๑	๑.๓๑	๕,๐๐๐.-	๐.๐๑	สำนักปลัด
	๔.๓ กลยุทธ์ ๔.๒ ส่งเสริมและ สนับสนุนสร้างจิตสำนึกของประชาชน ในการเฝ้าระวัง รักษาดูแล และแก้ไข ปัญหาทรัพยากรธรรมชาติและ สิ่งแวดล้อมให้ยั่งยืนเพื่อความสุขของ ประชาชน	(๑) แผนงาน เกษตร	๓	๓.๓๔	๑๕,๐๐๐.-	๐.๐๔	สำนักปลัด
		รวม	๖	๗.๒๕	๔๕,๐๐๐	๐.๑๒	
๕.การเสริมสร้างธรรมาภิบาลในการ จัดการองค์กรท้องถิ่น	๕.๑ กลยุทธ์ ๕.๑ เสริมสร้างความ เข้มแข็งของภาคประชาชนใน กระบวนการมีส่วนร่วมพัฒนาท้องถิ่น สร้างเครือข่ายทำงาน	(๑) แผนงาน บริหารงานทั่วไป	๓	๓.๙๔	๒๕,๐๐๐	๐.๑๕	สำนักปลัด/กองคลัง
	๕.๒ กลยุทธ์ ๕.๓ เสริมสร้างความ เข้มแข็งเพื่อติดตามตรวจสอบการใช้ อำนาจภาครัฐอย่างมีประสิทธิภาพ	(๑)แผนงาน บริหารงานทั่วไป	๑	๑.๓๑	๒๐,๐๐๐.-	๐.๐๕	สำนักปลัด/กองคลัง
		รวม	๔	๕.๒๕	๔๕,๐๐๐	๐.๒	
		รวมทั้งสิ้น	๗๖	๑๐๐	๓๔,๓๓๐,๑๙๐	๑๐๐	

