



รายงานผลการดำเนินงาน
และการใช้จ่ายงบประมาณ
ประจำปีงบประมาณ พ.ศ. ๒๕๖๗
(รอบ ๖ เดือน)

องค์การบริหารส่วนตำบลนาทอน
อำเภอทุ่งหว้า
จังหวัดสตูล

สำนักปลัดองค์การบริหารส่วนตำบลนาทอน
องค์การบริหารส่วนตำบลนาทอน
อำเภอทุ่งหว้า จังหวัดสตูล



ประกาศองค์การบริหารส่วนตำบลนาทอน
เรื่อง การติดตามและประเมินผลแผนพัฒนาท้องถิ่น พ.ศ.๒๕๖๖ – ๒๕๗๐
ประจำปีงบประมาณ พ.ศ. ๒๕๖๗ (ระหว่างเดือนตุลาคม ๒๕๖๖ – มีนาคม ๒๕๖๗)

ด้วยรัฐธรรมนูญ มาตรา ๒๕๓ กำหนดให้ อบต.สภาท้องถิ่น และผู้บริหารท้องถิ่น เปิดเผยแพร่ข้อมูลและรายงานผลการดำเนินงานให้ประชาชนทราบ รวมตลอดทั้ง มีกลไกให้ประชาชนในท้องถิ่นมีส่วนร่วมด้วย ประกอบกับระเบียบกระทรวงมหาดไทยว่าด้วยการจัดทำแผนพัฒนาขององค์กรปกครองส่วนท้องถิ่น พ.ศ. ๒๕๔๘ แก้ไขเพิ่มเติมถึง (ฉบับที่ ๓) พ.ศ. ๒๕๖๑ ข้อ ๓๐ (๕) ผู้บริหารท้องถิ่นเสนอผลการติดตามและประเมินผลต่อสภาท้องถิ่น คณะกรรมการ พัฒนาท้องถิ่น พร้อมทั้งประกาศผลการติดตามและประเมินผลแผนพัฒนาท้องถิ่นให้ประชาชนในท้องถิ่นทราบ ในที่เปิดเผยภายในสิบห้าวันนับแต่วันที่ผู้บริหารท้องถิ่นเสนอผลการติดตามและประเมินผลดังกล่าว และต้อง ปิดประกาศไว้เป็นระยะเวลาไม่น้อยกว่าสามสิบวันโดยอย่างน้อยปีละหนึ่งครั้งภายในเดือนธันวาคมของทุกปี ดังนั้นเพื่อการปฏิบัติให้เป็นไปตามเจตนารมณ์ของระเบียบกระทรวงมหาดไทยว่าด้วยการจัดทำแผนพัฒนาขององค์กรปกครองส่วนท้องถิ่น อบต.นาทอน จึงขอประกาศผลการดำเนินงานการจัดทำงบประมาณ การใช้จ่าย และผลการดำเนินงาน รวมทั้งการติดตามและประเมินผลแผนพัฒนาท้องถิ่น ในรอบปีงบประมาณ พ.ศ. ๒๕๖๗ มาเพื่อให้ประชาชนได้มีส่วนร่วมในการตรวจสอบและกำกับการบริหารจัดการอบต.นาทอน ดังนี้

ก. วิสัยทัศน์ ของ อบต.นาทอน

"ร่วมประสานทุกภาคี สร้างสังคมดีวิถีชุมชน คนสุขภาพดีถ้วนหน้า พัฒนาโครงสร้างพื้นฐาน ส่งเสริมสวัสดิการ มุ่งสู่ตำบลและองค์กรแห่งการพัฒนา"

ข. พันธกิจ ของ อบต.นาทอน

(๑) ส่งเสริมการพัฒนาแหล่งท่องเที่ยวในตำบลท่องเที่ยวเชิงนิเวศและส่งเสริมและพัฒนาศักยภาพอุทยานธรณีโลก

(๒) ส่งเสริมความเจริญด้านโครงสร้างพื้นฐาน การสาธารณสุขโรค สาธารณูปการที่จำเป็น และพัฒนาแหล่งน้ำภายในตำบล

(๓) ส่งเสริมด้านการศึกษาให้มีคุณภาพและทันสมัย อนุรักษ์รักษาวัฒนธรรมประเพณี ส่งเสริมพัฒนาคุณภาพชีวิตให้กับ เด็ก เยาวชน สตรี ผู้สูงอายุ ผู้พิการ และผู้ด้อยโอกาส ส่งเสริมกลุ่มอาชีพ กลุ่มผลิตภัณฑ์ต่างๆ พร้อมทั้งส่งเสริมด้านสุขภาพอนามัย และการรักษาความสงบเรียบร้อย ความปลอดภัยในชีวิต และทรัพย์สิน

(๔) ส่งเสริมสร้างจิตสำนึกและตระหนักในการอนุรักษ์ทรัพยากรธรรมชาติและสิ่งแวดล้อม ส่งเสริมการใช้เกษตรอินทรีย์ในการเพิ่มผลผลิตทางการเกษตร

(๕) ส่งเสริมและพัฒนาบุคลากรให้มีศักยภาพเพิ่มมากขึ้นรวมถึงการมีส่วนร่วมของคป.ป. ขงคป.

ค. ยุทธศาสตร์การพัฒนา ของอบต.นาทอนได้กำหนดยุทธศาสตร์และแนวทางการพัฒนายุทธศาสตร์ไว้ ๕ ยุทธศาสตร์ ดังนี้

- ๑.ยุทธศาสตร์ พัฒนาการท่องเที่ยวเชิงนิเวศระดับโลกอย่างยั่งยืน
- ๒.ยุทธศาสตร์ พัฒนาเศรษฐกิจฐานรากให้เข้มแข็งและยั่งยืน
- ๓.ยุทธศาสตร์ พัฒนาศักยภาพคนและสังคมให้ทันสมัย สร้างภูมิปัญญาและการเรียนรู้อย่างต่อเนื่อง
- ๔.ยุทธศาสตร์พัฒนาความสมดุลทางทรัพยากรธรรมชาติและสิ่งแวดล้อม
- ๕.ยุทธศาสตร์ เสริมสร้างธรรมาภิบาลในการบริหารจัดการองค์กรท้องถิ่น

ทั้งนี้ หากประชาชนทุกท่านหรือหน่วยงานราชการต่างๆ ที่เกี่ยวข้องมีข้อสงสัยหรือมีความประสงค์จะเสนอความคิดเห็นหรือข้อเสนอแนะ การบริหารงานของอบต.นาทอนทราบ เพื่อจะได้พิจารณาการวางแผนพัฒนา และปรับปรุงการดำเนินการ ตอบสนองความต้องการของประชาชนในพื้นที่ในระยะต่อไป

จึงประกาศมาเพื่อทราบโดยทั่วกัน

ประกาศ ณ วันที่ ๕ เมษายน ๒๕๖๗

ลงชื่อ.....

(นายเอกชัย หลงขาว)

นายกองค์การบริหารส่วนตำบลนาทอน

คำนำ

ระเบียบกระทรวงมหาดไทยว่าด้วยการจัดทำแผนพัฒนาขององค์กรปกครองส่วนท้องถิ่น พ.ศ. ๒๕๔๘ แก้ไขเพิ่มเติม (ฉบับที่ ๓) พ.ศ. ๒๕๖๑ ได้กำหนดให้รายงานผลและเสนอความเห็นซึ่งได้จากการติดตามและประเมินผลแผนพัฒนาท้องถิ่นต่อ ผู้บริหารท้องถิ่นเพื่อให้ผู้บริหารท้องถิ่นเสนอต่อสภาท้องถิ่น และ คณะกรรมการพัฒนาท้องถิ่น พร้อมทั้ง ประกาศผลการติดตามและประเมินผลแผนพัฒนาท้องถิ่นให้ประชาชน ในท้องถิ่นทราบในที่เปิดเผยภายใน สิบห้าวันนับแต่วันรายงานผลและเสนอความเห็นดังกล่าวและต้องปิด ประกาศไว้เป็นระยะเวลาไม่น้อยกว่าสามสิบวันโดยอย่างน้อยปีละหนึ่งครั้งภายในเดือนธันวาคมของทุกปี”

คณะกรรมการติดตามและประเมินผลแผนพัฒนาได้ติดตามประเมินผลแผนพัฒนา องค์การบริหาร ส่วนนาทอนและจัดทำรายงานผลการติดตามและประเมินผลพัฒนาองค์การบริหารส่วนตำบลนาทอนประจำปี งบประมาณ พ.ศ. ๒๕๖๗ ในรอบเดือนตุลาคม ๒๕๖๖ – มีนาคม ๒๕๖๗ ซึ่งมีความมุ่งหมายเพื่อประเมิน ประสิทธิภาพและประสิทธิผลการดำเนินงานขององค์การบริหารส่วนตำบลนาทอน ในรอบเดือนตุลาคม ๒๕๖๖ – มีนาคม ๒๕๖๗ งบประมาณ ๒๕๖๗ โดยการตรวจสอบจากระบบเพื่อวางแผนและประเมินผลการใช้จ่าย งบประมาณกรมส่งเสริมการปกครองท้องถิ่น E-PLAN' คณะกรรมการติดตามประเมินผลแผนพัฒนาหวังเป็น อย่างยิ่งว่า ผลการติดตามและ ประเมินผลแผนพัฒนาองค์การบริหารส่วนตำบลนาทอน จะเป็นเสมือนกระจกเงาที่ สะท้อนผลการดำเนินงานขององค์การบริหารส่วนตำบลในรอบ ๖ เดือน ให้กับคณะผู้บริหารและ ข้าราชการผู้ปฏิบัติงานขององค์การบริหารส่วนตำบลนาทอนได้เห็นผลการดำเนินงานและนำปัญหาข้อบกพร่อง ของการดำเนินงานและนำไปเป็นข้อมูลในการ พัฒนาปรับปรุง ปรับใช้และแก้ไขเพื่อให้เกิดประสิทธิภาพ ประสิทธิผลในการดำเนิน โครงการพัฒนาต่างๆ ให้เกิดประโยชน์สูงสุดกับประชาชนชาวตำบลนาทอน ต่อไป

องค์การบริหารส่วนตำบลนาทอน

สารบัญ

	หน้า
ส่วนที่ ๑ บทนำ.....	๑
๑.๑ ความสำคัญของการติดตามและประเมินผล.....	๑
๑.๒ วัตถุประสงค์ของการติดตามและประเมินผล.....	๒
๑.๓ ขั้นตอนการติดตามและประเมินผล.....	๔
๑.๔ การรายงานผล.....	๕-๗
๑.๕ เครื่องมือการติดตามและประเมินผล.....	๗
๑.๖ ประโยชน์ของการติดตามและประเมินผล.....	๘
ส่วนที่ ๒ การติดตามและประเมินผล.....	๘
๒.๑ สรุปรายการตามแผนพัฒนาท้องถิ่น.....	๘-๑๓
๒.๒ ผลการรายงานติดตามและประเมินผล.....	๑๔-๑๖
๒.๓ ผลที่ได้รับจากการดำเนินงาน.....	๑๙-๒๐
๒.๔ รายงานสรุปผลการดำเนินงาน ปี ๒๕๖๗.....	๒๐-๒๑
๒.๕ สรุปผลการพัฒนาท้องถิ่นในภาพรวม.....	๒๒
- ปัญหา อุปสรรค	
- ข้อเสนอแนะในการจัดทำแผนพัฒนาท้องถิ่นในอนาคต	
- ปัญหา อุปสรรค	
๒.๖ ข้อสังเกต ข้อเสนอแนะ ผลจากการพัฒนา.....	๒๒

ส่วนที่ ๑

บทนำ

๑. ความสำคัญของการติดตามและประเมินผล

การติดตาม (Monitoring) และ การประเมิน (Evaluation) เป็นกระบวนการที่แตกต่างกันมีจุดหมายไม่เหมือนกัน แต่กระบวนการทั้งสองมีความเกี่ยวข้องสัมพันธ์กัน และเมื่อนำแนวคิดและหลักการติดตามและประเมินผล (Monitoring and Evaluation) มาประสานใช้ด้วยกันอย่างเหมาะสม จะช่วยให้ผู้บริหาร พนักงานเทศบาล พนักงานจ้าง สมาชิกสภาองค์การบริหารส่วนตำบลนาทอน (อื่น ๆ ถ้ามี) สามารถกำกับดูแล ทบทวน และพัฒนางาน พัฒนาท้องถิ่นตามแผนงาน โครงการได้อย่างมีประสิทธิภาพและประสิทธิผล การติดตามและประเมินผลแผนพัฒนาท้องถิ่นห้าปีขององค์การบริหารส่วนตำบลนาทอนจึงเป็นการติดตามผลที่สำคัญ ดังนี้

๑. ผลการปฏิบัติงานของผู้รับผิดชอบแต่ละแผนงาน โครงการเพื่อการพัฒนาองค์การบริหารส่วนตำบลนาทอนหรือกิจกรรมต่าง ๆ ที่ดำเนินการหรือไม่ได้ดำเนินการตามแผนพัฒนาท้องถิ่นที่ได้กำหนดไว้หรือไม่ รวมทั้งงบประมาณในการดำเนินงาน

๒. ผลการใช้ปัจจัยหรือทรัพยากรต่าง ๆ ในการพัฒนาองค์การบริหารส่วนตำบลนาทอนตรวจสอบดูว่าแผนงาน โครงการเพื่อการพัฒนาได้รับปัจจัยหรือทรัพยากรทั้งด้านปริมาณ และคุณภาพตามระยะเวลาที่กำหนดไว้หรือไม่อย่างไร

๓. ผลการดำเนินงาน ตรวจสอบดูว่าได้ผลตรงตามเป้าหมายที่กำหนดไว้หรือไม่เพียงใด มีปัญหาอุปสรรคอะไรบ้าง ทั้งในด้านการจัดทำแผนพัฒนาท้องถิ่น การดำเนินการตามแผนงานและโครงการเพื่อการพัฒนาท้องถิ่น และขั้นตอนต่าง ๆ ในการดำเนินการตามโครงการเพื่อการพัฒนาท้องถิ่น

๔. ความสำคัญของการติดตามและประเมินผลเป็นเครื่องมือสำคัญในการทดสอบผลการดำเนินงานตามภารกิจขององค์การบริหารส่วนตำบลนาทอนว่าดำเนินการได้ตามเป้าหมายที่กำหนดไว้หรือไม่ ทำให้ทราบและกำหนดทิศทางการพัฒนาได้อย่างเป็นรูปธรรมและเกิดความชัดเจนที่จะทำให้ทราบถึงจุดแข็ง (strengths) จุดอ่อน (weaknesses) โอกาส (opportunities) ปัญหาหรืออุปสรรค (threats) ของแผนพัฒนาท้องถิ่น (พ.ศ. ๒๕๖๖-๒๕๗๐) โครงการ กิจกรรมต่าง ๆ ซึ่งอาจเกิดจากผู้บริหาร สมาชิกสภา ปลัด/รองปลัดองค์การบริหารส่วนตำบลนาทอนผู้บริหารระดับหัวหน้าสำนัก/ผู้อำนวยการกอง บุคลากรขององค์การบริหารส่วนตำบลนาทอน สภาพพื้นที่และผู้มีส่วนเกี่ยวข้องเพื่อนำไปสู่การปรับปรุงแผนงาน โครงการพัฒนาให้เกิดความสอดคล้องกับสภาพพื้นแวดล้อมในสังคมภายใต้ความต้องการและความพึงพอใจของประชาชนตำบลนาทอน

บทสรุปของความสำคัญก็คือ ในการไปสู่การวางแผนการพัฒนาในปีต่อ ๆ ไปเพื่อให้เกิดผลสัมฤทธิ์เชิงคุณค่าในกิจการสาธารณะมากที่สุดและเมื่อพบจุดแข็งก็ต้องเร่งรีบดำเนินการและจะต้องมีความสุขรอบคอบในการดำเนินการขยายโครงการ งานต่าง ๆ ที่เป็นจุดแข็งและพึงรอโอกาสในการเสริมสร้างให้เกิดจุดแข็งนี้ และเมื่อพบปัญหาและอุปสรรคก็ต้องตั้งรับให้มั่น รอโอกาสที่จะดำเนินการและตั้งมั่นอย่างสุขุมรอบคอบพยายามลดถอยสิ่งที่เป็นปัญหาและอุปสรรค เมื่อพบจุดอ่อนต้องหยุดและถดถอยปัญหาลงให้ได้ ดำเนินการปรับปรุงให้ดีขึ้นตั้งรับให้มั่นเพื่อรอโอกาสและสุดท้ายเมื่อมีโอกาสก็ต้องใช้พันธมิตรหรือผู้มีส่วนได้เสียในองค์การบริหารส่วนตำบลนาทอนให้เกิดประโยชน์เพื่อดำเนินการขยายแผน โครงการ งานต่าง ๆ พร้อมการปรับปรุงและเร่งรีบดำเนินการ สิ่งเหล่านี้จะถูกค้นพบเพื่อให้เกิดการพัฒนาองค์การบริหารส่วนตำบลนาทอนโดยการติดตามและประเมินผลซึ่งส่งผลให้เกิดกระบวนการพัฒนาอย่างเข้มแข็งและมีความยั่งยืน เป็นไปตามเป้าหมายประสงค์ที่ตั้งไว้ได้อย่างดียิ่ง

๒. วัตถุประสงค์ของการติดตามและประเมินผล

การติดตามและประเมินผลแผนพัฒนาท้องถิ่นมุ่งค้นหาแผนงาน โครงการที่ได้ดำเนินการไปแล้วว่า สิ่งใดควรดำเนินการต่อไปตามวัตถุประสงค์ของแผนงาน โครงการ หรือศึกษาระหว่างดำเนินการตามโครงการเพื่อ การพัฒนาท้องถิ่นนั้นมีปัญหาใดควรปรับปรุงเพื่อการบรรลุเป้าหมาย ติดตามและประเมินผลแผนงาน โครงการ เพื่อการพัฒนาท้องถิ่นที่ไม่ได้ดำเนินการเป็นเพราะเหตุใด เกิดปัญหาจากเรื่องใด จึงได้กำหนดเป็นวัตถุประสงค์ได้ ดังนี้

๑. เพื่อเป็นเครื่องมือในการบริหารราชการท้องถิ่นขององค์การบริหารส่วนตำบลนาทอนซึ่งจะช่วย ตอบสนองภารกิจตามอำนาจหน้าที่ของหน่วยงาน รวมทั้งปรับปรุงการปฏิบัติงานให้ดีขึ้น มีประสิทธิภาพ และ ประสิทธิภาพ

๒. เพื่อให้ทราบความก้าวหน้าการดำเนินงานตามระยะเวลาและเป้าหมายที่กำหนดไว้ สภาพผลการ ดำเนินงาน ตลอดจนปัญหา อุปสรรคในการพัฒนาท้องถิ่นตามภารกิจที่ได้กำหนดไว้

๓. เพื่อเป็นข้อมูลสำหรับเร่งรัด ปรับปรุง แก้ไข ข้อบกพร่องของการดำเนินงาน โครงการ การ ยกเลิกโครงการที่ไม่เหมาะสมหรือหมดความจำเป็นขององค์การบริหารส่วนตำบลนาทอน

๔. เพื่อทราบถึงสภาพการบริหารการใช้จ่ายงบประมาณขององค์การบริหารส่วนตำบลนาทอน

๕. เพื่อสร้างความรับผิดชอบของผู้บริหาร ปลัด/รองปลัดผู้บริหารระดับสำนัก/กองทุกระดับของ องค์การบริหารส่วนตำบลนาทอนที่จะต้องผลักดันให้การดำเนินการตามแผนงาน โครงการต่าง ๆ เป็นไปอย่างมี ประสิทธิภาพ บรรลุวัตถุประสงค์กับให้เกิดประโยชน์กับผู้มีส่วนได้เสีย ผู้มีส่วนเกี่ยวข้อง ประชาชนในตำบลนา ทอน และ ๙ หมู่บ้าน หรือสังคมส่วนรวมมากที่สุด

๖. เพื่อติดตามและประเมินผลการดำเนินงานตามตัวชี้วัดร้อยละความสำเร็จของปฏิบัติงานตาม แผนงาน/โครงการของสำนัก/กอง/ฝ่ายต่าง ๆ ในปีงบประมาณ พ.ศ. ๒๕๖๖

๓. ขั้นตอนการติดตามและประเมินผล

ระเบียบกระทรวงมหาดไทยว่าด้วยการจัดทำแผนพัฒนาขององค์กรปกครองส่วนท้องถิ่น พ.ศ. ๒๕๔๘ (ฉบับที่ ๓) พ.ศ. ๒๕๖๑ หมวด ๖ ข้อ ๒๙ “(๓) รายงานผลและเสนอความเห็นซึ่งได้จากการ ติดตามและประเมินผลแผนพัฒนาท้องถิ่นต่อ ผู้บริหารท้องถิ่นเพื่อให้ผู้บริหารท้องถิ่นเสนอต่อสภาท้องถิ่น และ คณะกรรมการพัฒนาท้องถิ่น พร้อมทั้ง ประกาศผลการติดตามและประเมินผลแผนพัฒนาท้องถิ่นให้ประชาชน ในท้องถิ่นทราบในที่เปิดเผยภายใน สิบห้าวันนับแต่วันรายงานผลและเสนอความเห็นดังกล่าว และต้องปิด ประกาศไว้เป็นระยะเวลา ไม่น้อยกว่าสามสิบวันโดยอย่างน้อยปีละหนึ่งครั้งภายในเดือนธันวาคมของ ทุกปี ”

๑. การดำเนินการติดตามและประเมินผล

คณะกรรมการติดตามและประเมินผลแผนพัฒนาท้องถิ่น ประกอบด้วย

- (๑) สมาชิกสภาท้องถิ่นที่สภาท้องถิ่นคัดเลือกจำนวนสามคน
- (๒) ผู้แทนประชาคมท้องถิ่นที่ประชาคมท้องถิ่นคัดเลือกจำนวนสองคน
- (๓) ผู้แทนหน่วยงานที่เกี่ยวข้องที่ผู้บริหารท้องถิ่นคัดเลือกจำนวนสองคน
- (๔) หัวหน้าส่วนการบริหารที่คัดเลือกกันเองจำนวนสองคน
- (๕) ผู้ทรงคุณวุฒิที่ผู้บริหารท้องถิ่นคัดเลือกจำนวนสองคน

โดยให้คณะกรรมการเลือกกรรมการหนึ่งคนทำหน้าที่ประธานคณะกรรมการ และกรรมการ อีกหนึ่งคนทำ หน้าที่เลขานุการของคณะกรรมการ ๒๔ กรรมการตาม (๑) (๒) (๓) (๔) และ (๕) ให้มีวาระอยู่ในตำแหน่งคราว ละสี่ปีและอาจได้รับการคัดเลือกอีกก็ได้

คณะกรรมการติดตามและประเมินผลแผนพัฒนาท้องถิ่นขององค์การบริหารส่วนตำบลนาทอน ต้องดำเนินการให้การติดตามและประเมินผลแผนพัฒนาท้องถิ่นบรรลุวัตถุประสงค์ตามแผนพัฒนาท้องถิ่น ดังนี้

๑. ประชุมเพื่อกำหนดกรอบแนวทาง และวิธีการติดตามและประเมินผลแผนพัฒนาท้องถิ่นโดยการกำหนดกรอบ แนวทาง วิธีการ และห้วงเวลาให้เหมาะสมกับองค์การบริหารส่วนตำบลนาทอน

๒. ดำเนินการติดตามและประเมินพัฒนาท้องถิ่นตามกรอบแนวทาง วิธีการ และห้วงเวลาที่กำหนด โดยสามารถติดตามและประเมินผลได้ตลอดระยะเวลา

๓. รายงานผลและเสนอความเห็นซึ่งได้จากการติดตามและประเมินผลแผนพัฒนาท้องถิ่นต่อนายกองค์การบริหารส่วนตำบลนาทอนเพื่อดำเนินการต่อไป

๒. การกำหนดแนวทางและวิธีการ

คณะกรรมการติดตามและประเมินผลแผนพัฒนาท้องถิ่นขององค์การบริหารส่วนตำบลนาทอนได้กำหนดการแบ่งขั้นตอนเพื่อเป็นการกำหนดแนวทางและวิธีการสำหรับการติดตามและประเมินผลแผนพัฒนาขององค์การบริหารส่วนตำบลนาทอนดังนี้

๒.๑ การกำหนดวัตถุประสงค์และขอบเขตการติดตามและประเมินผล การติดตามยุทธศาสตร์และโครงการเพื่อการพัฒนาท้องถิ่น จะเริ่มดำเนินการศึกษาและรวบรวมข้อมูลของโครงการที่จะติดตามว่ามีวัตถุประสงค์หลักอะไร มีการกำหนดการติดตามและประเมินผลไว้หรือไม่ (ซึ่งดูได้จากการกำหนดตัวชี้วัด : KPI) ถ้ากำหนดไว้แล้วมีความชัดเจนเพียงใด ใครเป็นผู้รับผิดชอบ ใครเป็นผู้ใช้ผลการติดตาม เป็นต้น จากนั้นศึกษาว่าผู้ใช้ผล การนำผลไปใช้ประโยชน์อย่างไร เมื่อใด ข้อมูลหลัก ๆ ที่ต้องการคืออะไร ต้องการให้รายงานผลอย่างไร มีข้อเสนอแนะในการติดตามผลอย่างไร ซึ่งการศึกษาดังกล่าวอาจใช้วิธีสัมภาษณ์และ/หรือสังเกตแล้วนำผลที่ได้มา กำหนดเป็นวัตถุประสงค์และขอบเขตในการติดตาม

๒.๒ วางแผนติดตามและประเมินผล จะนำวัตถุประสงค์และขอบเขตในการติดตามงานจาก ข้อ ๒.๑ มาวิเคราะห์ แล้วเขียนรายละเอียด ซึ่งประกอบด้วย ประเด็นหลัก ๆ คือ วัตถุประสงค์การติดตามแหล่งข้อมูล เวลาที่เก็บข้อมูล วิธีการเก็บรวบรวมข้อมูล และวิธีการวิเคราะห์ข้อมูล จากนั้นสร้างเครื่องมือซึ่งส่วนใหญ่จะเป็นแบบสัมภาษณ์หรือแบบสอบถาม กำหนดการทดลองและปรับปรุงเครื่องมือ

๒.๓ ดำเนินการหรือปฏิบัติตามแผนพัฒนาท้องถิ่นเป็นการดำเนินการตามวัตถุประสงค์และขั้นตอนที่ได้กำหนดไว้ ซึ่งสิ่งสำคัญที่ต้องการในขั้นนี้ คือ ข้อมูลจากแหล่งต่าง ๆ ดังนั้น แม้จะวางแผนพัฒนาท้องถิ่นไว้ดีและได้ข้อมูลที่มีคุณภาพเพียงใดก็ตาม แต่ถ้าในเชิงปริมาณได้น้อยก็ต้องติดตามเพิ่มจนกว่าจะได้ครบขั้นต่ำตามที่กำหนดไว้ตามแผนพัฒนาท้องถิ่น

๒.๔ การวิเคราะห์ข้อมูลเป็นการวิเคราะห์ตามวัตถุประสงค์ของการติดตามที่กำหนดไว้ แต่ละโครงการตามตัวชี้วัดที่กำหนดไว้ โดยอาจใช้วิธีการทางสถิติพื้นฐาน เช่น การแจกแจง ค่าร้อยละ ค่าเฉลี่ย ค่าเบี่ยงเบนมาตรฐาน จำนวน เป็นต้น หรืออาจใช้การวิเคราะห์แบบ Matrix การพรรณนาเปรียบเทียบ การเขียนFlow Chart การแสดงแผนภูมิแกนต์ (Gantt Chart) หรืออาจใช้หลาย ๆ วิธีประกอบกันตามความเหมาะสมของพื้นที่องค์การบริหารส่วนตำบลนาทอน

๒.๕ รายงานตามแบบแผนพัฒนาท้องถิ่นเป็นการรายงานให้ผู้เกี่ยวข้องทราบโดยรายงานตามแบบที่กำหนดไว้ตามแผนพัฒนาท้องถิ่นทั้งนี้ การรายงานผลการติดตามแผนงานโครงการหนึ่ง ๆ อาจมีหลายลักษณะก็ได้ตามความเหมาะสมขององค์การบริหารส่วนตำบลนาทอนในการรายงานผลการติดตามโครงการอาจเขียนเป็นรายงานเชิงเทคนิคซึ่งประกอบด้วยก็ได้ความเป็นมาของโครงการที่จะติดตามโดยสรุปวัตถุประสงค์และประโยชน์ที่คาดว่าจะได้รับจากการติดตามซึ่งจะปรากฏในส่วนที่ ๒ และส่วนที่ ๓

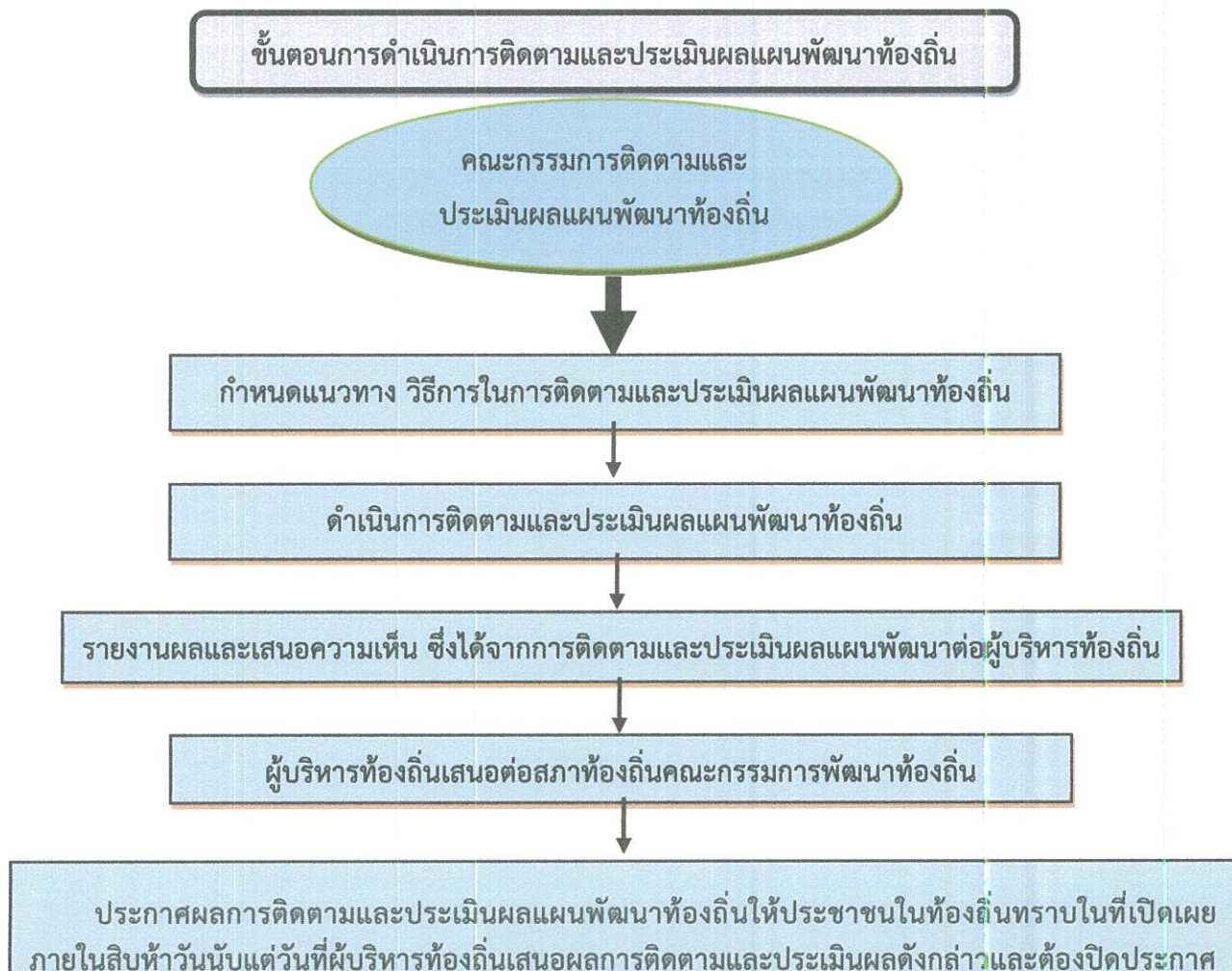
๒.๖ รายงานผลคณะกรรมการติดตามและประเมินผลแผนพัฒนาท้องถิ่น รายงานผลและเสนอความเห็นซึ่งได้จากการติดตามและประเมินผลแผนพัฒนาขององค์การบริหารส่วนตำบลนาทอนต่อนายกองค์การบริหารส่วนตำบลนาทอนเพื่อให้นายกองค์การบริหารส่วนตำบลนาทอนเสนอต่อสภาองค์การบริหารส่วนตำบลนาทอนและคณะกรรมการพัฒนาท้องถิ่นขององค์การบริหารส่วนตำบลนาทอน โดยไม่น้อยกว่าสามสิบวันโดยอย่างน้อยปีละหนึ่งครั้งภายในเดือนธันวาคมของทุกปี ”

๒.๗ การวินิจฉัยสั่งการการนำเสนอเพื่อให้เกิดการเปลี่ยนแปลง ปรับปรุง แก้ไขที่ดี หลังจากคณะกรรมการติดตามและประเมินผลแผนพัฒนาขององค์การบริหารส่วนตำบลนาทอนหรือผู้เกี่ยวข้องหรือผู้มีอำนาจในสำนัก กอง ฝ่ายต่าง ๆ ได้รับรายงานสรุปแล้วจะวินิจฉัย/สั่งการ เพื่อแก้ไขปัญหาที่ได้จากรายงานสรุปซึ่งอาจจะทำโดยตรงหรือเสนอรายงานตามสายบังคับบัญชาก็ได้ตามความเหมาะสมต่อนายกองค์การบริหารส่วนตำบลนาทอน

๔. การรายงานผล

คณะกรรมการติดตามและประเมินผลแผนพัฒนาขององค์การบริหารส่วนตำบลนาทอนมีอำนาจหน้าที่ในการรายงานผลและเสนอความเห็นซึ่งได้จากการติดตามและประเมินผลแผนพัฒนาต่อนายกองค์การบริหารส่วนตำบลนาทอน เพื่อให้นายกองค์การบริหารส่วนตำบลนาทอนเสนอต่อสภาองค์การบริหารส่วนตำบลนาทอนและคณะกรรมการพัฒนาขององค์การบริหารส่วนตำบลนาทอนโดยไม่น้อยกว่าสามสิบวันโดยอย่างน้อยปีละหนึ่งครั้งภายในเดือนธันวาคมของทุกปี ”

ขั้นตอนการรายงานผล



๕. เครื่องมือการติดตามและประเมินผล

เครื่องมือการติดตามและประเมินผลแผนพัฒนาท้องถิ่น (Monitoring and evaluation tools for local development plans) เป็นสิ่งของ วัสดุ อุปกรณ์หรือเทคนิควิธีการที่คณะกรรมการติดตามและประเมินผลแผนพัฒนาองค์การบริหารส่วนตำบลนาทอนใช้ในการเก็บข้อมูลการติดตามผลรวมทั้งโดยการพิจารณาเลือกใช้เครื่องมือและเทคนิควิธีการที่คณะกรรมการติดตามและประเมินผลแผนพัฒนาท้องถิ่นได้คิดสร้างไว้เพื่อใช้ในการติดตามและประเมินผล เช่น แบบสอบถามวัดทัศนคติ มาตรฐานประมาณค่า และวิธีการ เป็นต้น และหรือโดยการสร้างเครื่องมือการติดตามและประเมินผลแผนพัฒนาท้องถิ่นได้แก่ แบบสอบถาม (Questionnaires) แบบสัมภาษณ์ (Interview) และแบบสังเกตการณ์ (Observation) เป็นต้น โดยอาศัยสภาพพื้นที่ทั่วไป อำนาจหน้าที่ ภารกิจขององค์การบริหารส่วนตำบลนาทอนรวมถึงผู้มีส่วนได้เสียในท้องถิ่น รวมทั้งเกณฑ์มาตรฐาน แบบต่าง ๆ ที่ได้กำหนดขึ้นหรือการนำไปทดลองใช้เพื่อปรับปรุงแก้ไขแล้ว จึงนำเครื่องมือการติดตามและประเมินผลแผนพัฒนาท้องถิ่นไปใช้ในการปฏิบัติงานจริงหรือภาคสนาม ดำเนินการสำรวจและเก็บข้อมูล วิเคราะห์ข้อมูล สรุปข้อมูลที่เป็นจริงต่อไป

๑. กรอบและแนวทางในการติดตามและประเมินผล

คณะกรรมการติดตามและประเมินผลแผนพัฒนาท้องถิ่นขององค์การบริหารส่วนตำบลนาทอน กำหนดกรอบและแนวทางในการติดตามและประเมินผล ดังนี้

๑.๑ กำหนดกรอบเวลา (Time&TimeFrame) โดยกำหนดกรอบระยะเวลา ดังนี้

๑) กำหนดแนวทาง วิธีการในการติดตามและประเมินผลแผนพัฒนาท้องถิ่น

๒) ดำเนินการติดตามและประเมินผลแผนพัฒนาท้องถิ่น

๓) รายงานผลและเสนอความเห็นซึ่งได้จากการติดตามและประเมินผลแผนพัฒนา

ท้องถิ่นต่อผู้บริหารท้องถิ่น เพื่อให้ผู้บริหารท้องถิ่นเสนอต่อสภาท้องถิ่น และคณะกรรมการพัฒนาท้องถิ่นพร้อมทั้งประกาศผลการติดตามและประเมินผลแผนพัฒนาท้องถิ่น ให้ประชาชนในท้องถิ่นทราบในที่เปิดเผยภายใน สิบห้าวัน นับแต่วันรายงานผลและเสนอความเห็นดังกล่าวและต้องปิดประกาศไว้เป็นระยะเวลาไม่น้อยกว่า สามสิบวัน โดยอย่างน้อยปีละหนึ่งครั้งภายในเดือนธันวาคมของทุกปี

๑.๒ ความสอดคล้อง (Relevance) เป็นความสอดคล้องของยุทธศาสตร์ แผนงาน โครงการ (หรือผลผลิต) ที่ได้กำหนดขึ้นมีความสอดคล้องและนำไปกำหนดเป็นวิสัยทัศน์ขององค์การบริหารส่วนตำบลนาทอน

๑.๓ ความเพียงพอ (Adequacy) กำหนดทรัพยากรสำหรับการดำเนินการติดตามและประเมินผลประกอบด้วยคน เงิน วัสดุ อุปกรณ์ เครื่องมือในการปฏิบัติงานตามศักยภาพโดยนำเครื่องมือที่มีอยู่จริงในองค์การบริหารส่วนตำบลนาทอนมาปฏิบัติงาน

๑.๔ ความก้าวหน้า (Progress) กรอบของความก้าวหน้าแผนงาน โครงการต่าง ๆ จะวัดจากรายการที่เป็นโครงการในรอบ ๔ ปี วัดได้จากช่องปีงบประมาณและที่ผ่านมา โครงการที่ต่อเนื่องจากปีงบประมาณที่ผ่านมา

๑.๕ ประสิทธิภาพ (Efficiency) เป็นการติดตามและประเมินผลความสัมพันธ์กันระหว่างผลผลิตหรือผลที่ได้รับจริงกับทรัพยากรที่ถูกใช้ไปในการพัฒนาท้องถิ่นขององค์การบริหารส่วนตำบลนาทอนซึ่งสามารถวัดได้ในเชิงปริมาณ ขนาด ความจุ พื้นที่ จำนวน ระยะเวลา เป็นต้น

๑.๖ ประสิทธิผล (Effectiveness) เป็นผลที่ได้จากประสิทธิภาพทำให้เกิดผลลัพธ์และผลผลิต (Outcome and Output) ซึ่งสามารถวัดได้ในเชิงปริมาณและเชิงคุณภาพหรือวัดได้เฉพาะเชิงคุณภาพ ซึ่งวัดเป็นความพึงพอใจหรือสิ่งที่ประชาชนชื่นชอบหรือการมีความสุข เป็นต้น

กำหนดแนวทางการวิเคราะห์สภาพแวดล้อมการติดตามและประเมินผลมีความจำเป็นที่จะต้องวิเคราะห์สภาพแวดล้อมขององค์การบริหารส่วนตำบลนาทอนทั้งในระดับหมู่บ้านและระดับตำบล และอาจรวมถึงอำเภอ ท้องหัวและจังหวัดสตูลด้วย เพราะมีความสัมพันธ์และปฏิสัมพันธ์ในเชิงการพัฒนาท้องถิ่นแบบองค์รวมของจังหวัดเดียวกัน

๒. ระเบียบ วิธีในการติดตามและประเมินผล

คณะกรรมการติดตามและประเมินผลแผนพัฒนาท้องถิ่นขององค์การบริหารส่วนตำบลนาทอน กำหนดระเบียบ วิธีในการติดตามและประเมินผล ดังนี้

๒.๑ ระเบียบในการติดตามและประเมินผลแผนพัฒนา ระเบียบวิธีในการติดตามและประเมินผล มีองค์ประกอบใหญ่ ๆ ที่สำคัญ ๓ ประการ คือ

- ๑) ผู้เข้าร่วมติดตามและประเมินผล
- ๒) เครื่องมือ
- ๓) กรรมวิธีหรือวิธีการต่าง ๆ

๒.๒ วิธีในการติดตามและประเมินผลแผนพัฒนา

๑) การออกแบบการติดตามและประเมินผล การออกแบบเพื่อการติดตามและประเมินผล แผนพัฒนามีเป้าหมายเพื่อมุ่งตอบปัญหาการติดตามและประเมินผลได้อย่างตรงประเด็น อธิบายหรือควบคุม ความผันแปรของโครงการเพื่อการพัฒนาท้องถิ่นที่จะเกิดขึ้นได้

๒) การสำรวจ (survey) เป็นการรวบรวมข้อมูลจากบันทึกหรือทะเบียนที่ผู้รับผิดชอบโครงการจัดทำไว้แล้ว หรืออาจเป็นข้อมูลที่คณะกรรมการติดตามและประเมินผลต้องจดบันทึก (record) สังเกต (observe) หรือวัด (measurement) โดยคณะกรรมการติดตามและประเมินผลจะดำเนินการในพื้นที่จากผู้มีส่วนเกี่ยวข้อง เจ้าหน้าที่ บุคลากรขององค์การบริหารส่วนตำบลนาทอนเป็นข้อมูลที่มีอยู่ตามธรรมชาติ พฤติกรรม ความต้องการ ซึ่งศึกษาได้โดยวิธีการสังเกตและสามารถวัดได้

๓. กำหนดเครื่องมือที่ใช้ในการติดตามและประเมินผล

คณะกรรมการติดตามและประเมินผลแผนพัฒนาท้องถิ่นขององค์การบริหารส่วนตำบลนาทอน กำหนดเครื่องมือที่ใช้ในการติดตามและประเมินผลดังนี้

๓.๑ การทดสอบและการวัด (Tests & Measurements) วิธีการนี้จะทำการทดสอบและวัดผล เพื่อระดับการเปลี่ยนแปลง ซึ่งรวมถึงแบบทดสอบต่าง ๆ การประเมินการปฏิบัติงาน และแนวทางการวัด จะใช้เครื่องมือใดในการทดสอบและการวัดนั้นเป็นไปตามความเหมาะสมของโครงการพัฒนาท้องถิ่น เช่น การทดสอบ และการวัดโครงการก่อสร้างถนนลาดยางชนิดแอลฟิลท์ติกคอนกรีต จะใช้การทดสอบตามมาตรฐานทางวิศวกรรม การทาง โครงการจัดงานประเพณีวันเด็ก จะใช้การทดสอบและวัดโดยประเมินผลความพึงพอใจของผู้เข้าร่วมโครงการ เป็นต้น

๓.๒ การสัมภาษณ์ (Interviews) อาจเป็นการสัมภาษณ์เดี่ยว หรือกลุ่มก็ได้ การสัมภาษณ์เป็นการยืนยันว่า ผู้มีส่วนเกี่ยวข้อง ผู้ได้รับผลกระทบมีความเกี่ยวข้องและได้รับผลกระทบในระดับใด โดยทั่วไปการ สัมภาษณ์ถูกแบ่งออกเป็น ๒ ประเภท คือ การสัมภาษณ์แบบเป็นทางการหรือกึ่งทางการ (formal or semi-formal interview) ซึ่งใช้แบบสัมภาษณ์แบบมีโครงสร้าง (structure interviews) ดำเนินการสัมภาษณ์ และการ สัมภาษณ์แบบไม่เป็นทางการ (informal interview) ซึ่งคล้าย ๆ กับการพูดสนทนาอย่างไม่มีพิธีรีตองไม่เคร่งครัด ในชั้นตอน

๓.๓ การสังเกต (Observations) คณะกรรมการติดตามและประเมินผลแผนพัฒนาองค์การบริหารส่วนตำบลนาทอนใช้การสังเกตเพื่อเฝ้าดูว่ากำลังเกิดอะไรขึ้นกับการพัฒนาท้องถิ่นขององค์การบริหารส่วน ตำบลนาทอนมีการบันทึกการสังเกต แนวทางในการสังเกต และกำหนดการดำเนินการสังเกต

(๑) การสังเกตแบบมีส่วนร่วม (Participant observation) เป็นวิธีการสังเกตที่คณะกรรมการติดตามและประเมินผลเข้าไปใช้ชีวิตร่วมกับประชาชนในหมู่บ้านหรือตัวบุคคล ชุมชน มีกิจกรรมร่วมกัน

(๒) การสังเกตแบบไม่มีส่วนร่วม (Non-participant observation) หรือการสังเกตโดยตรง (Direct observation) เป็นการสังเกต บันทึกลักษณะทางกายภาพ โครงสร้าง และความสัมพันธ์ของผู้มีส่วนได้เสียในองค์การบริหารส่วนตำบลนาทอน

๓.๔ การสำรวจ (surveys) ในที่นี้หมายถึง การสำรวจเพื่อประเมินความคิดเห็น การรับรู้ทัศนคติ ความพึงพอใจ ความจำเป็น ความต้องการของประชาชนในตำบล.../องค์การบริหารส่วนตำบลนาทอน คณะกรรมการติดตามและประเมินผลแผนพัฒนาองค์การบริหารส่วนตำบลนาทอนจะมีการบันทึกการสำรวจและทิศทางการสำรวจไว้เป็นหลักฐาน

๓.๕ เอกสาร (Documents) การติดตามและประเมินผลยุทธศาสตร์และโครงการที่มีความจำเป็นอย่างยิ่งที่จะต้องใช้ออกสาร ซึ่งเป็นเอกสารที่เกี่ยวข้องกับยุทธศาสตร์การพัฒนา ปัญหาความต้องการของประชาชนในท้องถิ่น สาเหตุของปัญหา แนวทางการแก้ไขปัญหาหรือแนวทางการพัฒนา ตลอดจนเป้าประสงค์ ค่าเป้าหมาย กลยุทธ์ แผนงาน ผลผลิตหรือโครงการ วิสัยทัศน์ขององค์การบริหารส่วนตำบลนาทอน

๕. ประโยชน์ของการติดตามและประเมินผล

การติดตามและประเมินผลมีประโยชน์ที่สำคัญคือ การนำไปใช้แก้ไขปัญหาต่าง ๆ ระหว่างดำเนินโครงการ รองลงมาคือนำไปใช้สำหรับวางแผนการจัดทำแผนพัฒนาท้องถิ่นสี่ปีในอนาคต ประโยชน์ต่าง ๆ แยกเป็นหัวข้อได้ดังนี้

๑. ได้ทราบถึงสถานภาพและสถานการณ์ต่าง ๆ ของการจัดทำแผนพัฒนาท้องถิ่นและการดำเนินการตามโครงการ ซึ่งจะทำให้วิธีการปฏิบัติดำเนินการไปแนวทางเดียวกัน

๒. ได้ทราบถึงข้อดี ข้อเสีย ข้อบกพร่องต่าง ๆ ตลอดจนปัจจัยที่ทำให้แผนพัฒนาท้องถิ่นสี่ปีและการดำเนินการตามโครงการพัฒนาท้องถิ่นมีปัญหา ทำให้สามารถแก้ไขได้ทุกจุด ตรงเป้าหมายอย่างทันที่ทั้งในปัจจุบันและอนาคต

๓. ช่วยให้การใช้ทรัพยากรต่าง ๆ เกิดความประหยัด คุ่มค่าไม่เสียประโยชน์ ประหยัดเวลางบประมาณ และทรัพยากรในการดำเนินโครงการพัฒนาท้องถิ่น

๔. สามารถเก็บรวบรวม วิเคราะห์ข้อมูลต่าง ๆ ที่เกี่ยวกับรายละเอียด ความต้องการ สภาพปัญหาต่าง ๆ ที่จะนำไปจัดทำเป็นโครงการเพื่อพัฒนาท้องถิ่น เพื่อนำเสนอโครงการในเชิงสถิติหรือข้อมูลที่เป็นจริง ทำให้ได้รับความเชื่อถือและการยอมรับจากประชาชน ผู้มีส่วนได้เสีย หน่วยงานราชการ รัฐวิสาหกิจ องค์กรต่าง ๆ

๕. กระตุ้นให้ผู้ปฏิบัติงานและผู้เกี่ยวข้องกับการพัฒนาท้องถิ่น การจัดทำโครงการและรับผิดชอบโครงการ มีความสำนึกต่อหน้าที่ความรับผิดชอบ และกระตือรือร้นในการแก้ไข ตลอดจนปรับปรุงรายละเอียดเนื้อหา ข้อมูลให้เป็นปัจจุบันเสมอ

๖. การวินิจฉัย สั่งการ นายกององค์การบริหารส่วนตำบลนาทอน ปลัด/รองปลัด ผู้บริหารระดับสำนัก/กอง/ฝ่ายต่าง ๆ ขององค์การบริหารส่วนตำบลนาทอนสามารถวินิจฉัย สั่งการได้อย่างถูกต้อง ชัดเจน รัดกุมมีเหตุมีผลในการพัฒนาท้องถิ่นให้สอดคล้องกับสภาพความเป็นจริงและตามอำนาจหน้าที่ นอกจากนี้ยังสามารถกำหนดมาตรการต่าง ๆ สำหรับการปรับปรุงแก้ไขและป้องกันความผิดพลาดที่จะเกิดขึ้นได้

๗. ทำให้ภารกิจต่าง ๆ ของบุคลากรในองค์การบริหารส่วนตำบลนาทอนแต่ละคน แต่ละสำนัก/กอง/ฝ่ายต่าง ๆ มีความสอดคล้องกัน ประสานการทำงานให้เป็นองค์รวมของหน่วยงาน ทำให้เป้าหมายขององค์การบริหารส่วนตำบลนาทอนเกิดความสำเร็จตามเป้าหมายหลัก มีความสอดคล้องและเกิดประสิทธิภาพและประสิทธิผล

๘. สามารถรักษาคุณภาพของงานหรือภารกิจให้เป็นไปและตรงตามวัตถุประสงค์ของโครงการ กิจกรรม งานต่าง ๆ และประชาชนพึงพอใจเมื่อได้รับการบริการประชาชนในเขตตำบลนาทอน

ส่วนที่ ๒

การติดตามและประเมินผล

๒.๑ สรุปโครงการตามแผนพัฒนาท้องถิ่นการวางแผน

องค์การบริหารส่วนตำบลนาทอน ได้จัดทำแผนพัฒนา ๕ ปี (พ.ศ. ๒๕๖๖ - ๒๕๗๐) ตามกระบวนการที่บัญญัติไว้ในระเบียบกระทรวงมหาดไทย

โดยผ่านการมีส่วนร่วมของประชาชน เช่น การจัดเวทีประชาคม การประชุมกรรมการหมู่บ้าน

เพื่อรับฟังปัญหาและความต้องการที่แท้จริงของประชาชนในพื้นที่ ก่อนนำมาจัดทำโครงการเพื่อพัฒนาพื้นที่ที่บรรจุไว้ในแผนพัฒนา ๕ ปี ต่อไป

องค์การบริหารส่วนตำบลนาทอน ได้ประกาศใช้แผนพัฒนา ๕ ปี (พ.ศ. ๒๕๖๖ - ๒๕๗๐) โดยได้กำหนดโครงการที่จะ

ดำเนินการตามแผนพัฒนา ๕ ปี (พ.ศ. ๒๕๖๖ - ๒๕๗๐)

ยุทธศาสตร์	๒๕๖๖		๒๕๖๗		๒๕๖๘		๒๕๖๙		๒๕๗๐	
	จำนวน	งบประมาณ	จำนวน	งบประมาณ	จำนวน	งบประมาณ	จำนวน	งบประมาณ	จำนวน	งบประมาณ
ยุทธศาสตร์พัฒนาการท่องเที่ยวเชิงนิเวศระดับโลกอย่างยั่งยืน	๗	๓๖๐,๐๐๐	๑๐	๗๘๐,๐๐๐	๙	๔๘๐,๐๐๐	๙	๔๘๐,๐๐๐	๙	๔๘๐,๐๐๐
ยุทธศาสตร์พัฒนาเศรษฐกิจฐานรากให้เข้มแข็งและยั่งยืน	๒๘	๑๓๓,๓๓๐,๐๐๐	๓๑	๑๕,๕๑๐,๐๐๐	๓๑	๑๔,๐๑๕,๐๐๐	๒๘	๑๓,๘๓๐,๐๐๐	๒๘	๑๓,๘๓๐,๐๐๐
ยุทธศาสตร์พัฒนาศักยภาพคนและสังคมให้ทันสมัยสร้างภูมิปัญญาและการเรียนรู้อย่างต่อเนื่อง	๗๙	๑๒,๕๔๓,๒๐๐	๘๕	๑๓,๒๘๖,๐๐๐	๘๖	๑๔,๒๘๖,๐๐๐	๘๕	๑๓,๒๘๖,๐๐๐	๘๖	๑๔,๒๘๖,๐๐๐
ยุทธศาสตร์พัฒนาความสมดุลทางทรัพยากรธรรมชาติและสิ่งแวดล้อม	๑๐	๕๔๐,๐๐๐	๑๐	๕๔๐,๐๐๐	๑๐	๕๔๐,๐๐๐	๑๐	๕๔๐,๐๐๐	๑๐	๕๔๐,๐๐๐
ยุทธศาสตร์พัฒนาเสริมสร้างธรรมาภิบาลในการบริหารจัดการองค์กรท้องถิ่น	๑๔	๒,๐๙๐,๐๐๐	๑๓	๑,๕๙๐,๐๐๐	๑๓	๑,๕๙๐,๐๐๐	๑๓	๑,๕๙๐,๐๐๐	๑๓	๑,๕๙๐,๐๐๐
รวม	๑๓๘	๒๘,๘๖๓,๒๐๐	๑๔๙	๓๑,๗๐๖,๐๐๐	๑๔๙	๓๐,๙๑๑,๐๐๐	๑๔๕	๒๙,๗๒๖,๐๐๐	๑๔๖	๓๐,๗๒๖,๐๐๐

สรุปโครงการตามแผนพัฒนาท้องถิ่น

ยุทธศาสตร์	จำนวนโครงการ		
	ตามแผนพัฒนาท้องถิ่น	ได้รับอนุมัติงบประมาณ	ที่ไม่ได้อนุมัติงบประมาณ
ยุทธศาสตร์พัฒนาการท่องเที่ยวเชิงนิเวศระดับโลกอย่างยั่งยืน	๑๐	๑	๙
ยุทธศาสตร์พัฒนาเศรษฐกิจฐานรากให้เข้มแข็งและยั่งยืน	๓๑	๒	๒๙
ยุทธศาสตร์พัฒนาศักยภาพคนและสังคมให้ทันสมัยสร้างภูมิปัญญาและการเรียนรู้อย่างต่อเนื่อง	๘๕	๔๖	๓๙
ยุทธศาสตร์พัฒนาความสมดุลทางทรัพยากรธรรมชาติและสิ่งแวดล้อม	๑๐	๓	๗
ยุทธศาสตร์พัฒนาเสริมสร้างธรรมาภิบาลในการบริหารจัดการองค์กรท้องถิ่น	๑๓	๓	๑๐
รวม	๑๔๙	๕๕	๙๔

การจัดทำงบประมาณ

ผู้บริหารองค์การบริหารส่วนตำบลนาทอน ได้ประกาศใช้ข้อบัญญัติงบประมาณ โดยมีโครงการที่บรรจุอยู่ในข้อบัญญัติ งบประมาณ จำนวน ๕๕ โครงการ งบประมาณ ๘,๔๑๕,๘๒๖ บาท สามารถจำแนกตามยุทธศาสตร์ ได้ดังนี้

ยุทธศาสตร์	โครงการ	งบประมาณตามข้อบัญญัติ
ยุทธศาสตร์พัฒนาการท่องเที่ยวเชิงนิเวศระดับโลกอย่างยั่งยืน	๑	๕๐,๐๐๐.๐๐
ยุทธศาสตร์พัฒนาเศรษฐกิจฐานรากให้เข้มแข็งและยั่งยืน	๒	๒๓,๐๐๐.๐๐
ยุทธศาสตร์พัฒนาศักยภาพคนและสังคมให้ทันสมัยสร้างภูมิปัญญาและ การเรียนรู้อย่างต่อเนื่อง	๔๖	๘,๒๙๐,๓๒๖.๐๐
ยุทธศาสตร์พัฒนาความสมดุลทางทรัพยากรธรรมชาติและสิ่งแวดล้อม	๓	๑๒,๕๐๐.๐๐
ยุทธศาสตร์พัฒนาเสริมสร้างธรรมาภิบาลในการบริหารจัดการองค์กรท้องถิ่น	๓	๕๐,๐๐๐.๐๐
รวม	๕๕	๘,๔๑๕,๘๒๖.๐๐

รายละเอียดโครงการในข้อบัญญัติงบประมาณ องค์การบริหารส่วนตำบลนาทอน มีดังนี้

ที่	โครงการ	งบประมาณตามแผนพัฒนา	งบประมาณตามข้อบัญญัติ	ผลการดำเนินงาน			งบประมาณเบิกจ่าย
				ไม่ได้ดำเนินการ	อยู่ระหว่างดำเนินการ	ดำเนินการแล้วเสร็จ	
ยุทธศาสตร์พัฒนาการท่องเที่ยวเชิงนิเวศระดับโลกอย่างยั่งยืน							
๑.	โครงการท่องเที่ยวชุมชนอุทยานธรณีโลก	๑๐๐,๐๐๐	๕๐,๐๐๐	✓			๐
ยุทธศาสตร์ พัฒนาเศรษฐกิจฐานรากให้เข้มแข็งและยั่งยืน							
๒.	โครงการส่งเสริมสนับสนุนการดำเนินงานศูนย์ถ่ายทอดเทคโนโลยีการเกษตรประจำตำบลนาทอน	๓๐,๐๐๐	๑๓,๐๐๐			✓	๑๒,๙๙๒
๓.	โครงการช่วยเหลือประชาชนด้านเกษตร	๘๐,๐๐๐	๑๐,๐๐๐	✓			๐
ยุทธศาสตร์ พัฒนาศักยภาพคนและสังคมให้ทันสมัย สร้างภูมิปัญญาและการเรียนรู้อย่างต่อเนื่อง							
๔.	โครงการนวัตกรรมการอยู่ร่วมกันอย่างมีความสุขของบุคคลในครอบครัวคนพิการ	๑๐,๐๐๐	๑๐,๐๐๐	✓			๐
๕.	โครงการช่วยเหลือประชาชนด้านส่งเสริมและพัฒนาคุณภาพชีวิต	๑๐๐,๐๐๐	๓๐,๐๐๐	✓			๐
๖.	โครงการขับเคลื่อนการดำเนินงานศูนย์บริการคนพิการ	๑๐,๐๐๐	๗,๐๐๐	✓			๐

ที่	โครงการ	งบประมาณตาม แผนพัฒนา	งบประมาณตาม ข้อบัญญัติ	ผลการดำเนินงาน			งบประมาณเบิกจ่าย
				ไม่ได้ ดำเนินการ	อยู่ระหว่าง ดำเนินการ	ดำเนินการ แล้วเสร็จ	
๗.	โครงการอบรมพัฒนา ศักยภาพผู้นำสตรีระดับ หมู่บ้านตำบลนาทอน	๑๐,๐๐๐	๑๐,๐๐๐	✓			๐
๘.	โครงการอบรมพัฒนา ศักยภาพศูนย์พัฒนา ครอบครัวในชุมชน(ศพค.) ตำบลนาทอน	๑๐,๐๐๐	๕,๐๐๐	✓			๐
๙.	โครงการป้องกันและแก้ไข ปัญหาการตั้งครุฑไม้พร้อม	๓๐,๐๐๐	๒๐,๐๐๐	✓			๐
๑๐.	โครงการบริหารจัดการระบบ การแพทย์ฉุกเฉิน	๓๐,๐๐๐	๒๐,๐๐๐	✓			๐
๑๑.	โครงการรณรงค์ ป้องกันการ แพร่ระบาดของโรค ไข้เลือดออก	๓๐,๐๐๐	๖๐,๐๐๐	✓			๐
๑๒.	โครงการรณรงค์ป้องกันและ ควบคุมโรคระบาด	๓๐,๐๐๐	๒๐,๐๐๐	✓			๐
๑๓.	โครงการส่งเสริมจัดการตำบล สะอาด	๕๐,๐๐๐	๕,๐๐๐	✓			๐
๑๔.	โครงการสัตว์ปลอดโรคคน ปลอดภัยจากพิษสุนัขบ้า	๕๐,๐๐๐	๑๐,๐๐๐	✓			๐
๑๕.	โครงการจัดการแข่งขันกีฬา เยาวชนและประชาชน ตำบล นาทอน (นาทอนเกมส์)	๗๕,๐๐๐.๐๐	๕๐,๐๐๐	✓			๐
๑๖.	โครงการจัดงานเมาลิดกลาง สัมพันธ์	๑๐๐,๐๐๐	๕๐,๐๐๐			✓	๔๗,๙๐๐
๑๗.	โครงการสนับสนุนค่าใช้จ่าย การบริหารสถานศึกษา	๒,๑๗๐,๐๐๐	๑,๓๖๒,๗๔๓		✓		๓๙๑,๕๐๐
๑๘.	โครงการช่วยเหลือประชาชน ผู้ประสบภัย สาธารณภัย	๒๐๐,๐๐๐	๒๐,๐๐๐	✓			๐
๑๙.	เงินอุดหนุนสำหรับสนับสนุน อาหารกลางวัน	๓,๓๐๐,๐๐๐	๑,๐๑๒,๐๐๐		✓		๔๙๙,๕๐๐
๒๐.	โครงการโรงเรียนผู้สูงอายุ	๕๐,๐๐๐	๓๐,๐๐๐	✓			๐

ที่	โครงการ	งบประมาณตาม แผนพัฒนา	งบประมาณตาม ข้อบัญญัติ	ผลการดำเนินงาน			งบประมาณเบิกจ่าย
				ไม่ได้ ดำเนินการ	อยู่ระหว่าง ดำเนินการ	ดำเนินการ แล้วเสร็จ	
๒๑.	โครงการรำลึกเกียรติประวัติ ท่านศาสตราจารย์หม่อม (ช.ล.)	๑๐๐,๐๐๐	๑๐๐,๐๐๐	✓			๐
๒๒.	โครงการจัดกิจกรรมส่งเสริม สำหรับผู้สูงอายุ และคนพิการ ตำบล นาทอน	๕๐,๐๐๐	๕๐,๐๐๐	✓			๐
๒๓.	โครงการส่งนักกีฬาเข้าร่วมการ แข่งขันกีฬา	๓๐,๐๐๐	๒๐,๐๐๐		✓		๘,๘๖๐
๒๔.	โครงการส่งเสริมประเพณีชัก พระ	๕๐,๐๐๐	๕๐,๐๐๐			✓	๔๙,๙๙๐
๒๕.	โครงการอาซูรอสัมพันธ์	๘๐,๐๐๐	๖๐,๐๐๐	✓			๐
๒๖.	โครงการจัดกิจกรรมเนื่องใน วันเด็กแห่งชาติ	๑๐๐,๐๐๐	๑๐๐,๐๐๐			✓	๑๐๐,๐๐๐
๒๗.	โครงการส่งเสริมการประกอบ อาชีพ กลุ่มอาชีพ วิสาหกิจ ชุมชนตำบล นาทอน	๕๐,๐๐๐	๒๐,๐๐๐	✓			๐
๒๘.	โครงการส่งเสริมประเพณีวัน ลอยกระทง	๕๐,๐๐๐	๑๑๐,๐๐๐			✓	๑๐๙,๙๖๔
๒๙.	โครงการส่งเสริมประเพณีวัน สงกรานต์	๕๐,๐๐๐	๔๕,๐๐๐	✓			๐
๓๐.	ค่าอาหารเสริม (นม)	๒,๐๐๐,๐๐๐	๑,๖๐๑,๕๘๓		✓		๑๒๓,๘๔๐.๘๖
๓๑.	โครงการรณรงค์และแก้ไข ปัญหาเสพติด To be Number One (ศูนย์เพื่อนใจ วัยรุ่นในชุมชน/หมู่บ้าน) ทูลกระหม่อมหญิงอุบลรัตน นราธิกุลยาสิริวัฒนาพรรณวดี	๖๐,๐๐๐	๖๐,๐๐๐	✓			๐
๓๒.	โครงการตรวจสอบสุขภาพเคลื่อนที่ สมเด็จพระเจ้าน้องนางเธอ เจ้าฟ้าจุฬาภรณวลัยลักษณ์ อัครราชกุมารี กรมพระศรี สวางควัฒน วรชัตติยราชานารี	๖๗,๕๐๐	๖๐,๐๐๐	✓			๐
๓๓.	อุดหนุนโครงการมัสยิด ฮูตูละฮะฮ์	๑๕,๐๐๐	๑๐,๐๐๐	✓			๐

ที่	โครงการ	งบประมาณตามแผนพัฒนา	งบประมาณตามข้อบัญญัติ	ผลการดำเนินงาน			งบประมาณเบิกจ่าย
				ไม่ได้ดำเนินการ	อยู่ระหว่างดำเนินการ	ดำเนินการแล้วเสร็จ	
๓๔.	อุดหนุนโครงการมัสยิดอียิปดา ดุรเราะห์มาน	๑๕,๐๐๐	๑๐,๐๐๐	✓			๐
๓๕.	อุดหนุนโครงการมัสยิดบ้าน ท่าศิลา	๑๕,๐๐๐	๑๐,๐๐๐	✓			๐
๓๖.	อุดหนุนโครงการมัสยิดบ้าน ช่องไทร	๑๕,๐๐๐	๑๐,๐๐๐	✓			๐
๓๗.	อุดหนุนโครงการมัสยิดเปรี๊ยะ	๑๕,๐๐๐	๑๐,๐๐๐	✓			๐
๓๘.	อุดหนุนโครงการมัสยิด บ้านบารายี	๑๕,๐๐๐	๑๐,๐๐๐	✓			๐
๓๙.	โครงการเงินอุดหนุน ค่าอาหารกลางวันให้แก่ โรงเรียนบ้านท่าศิลา	๓๐๐,๐๐๐	๒๙๗,๐๐๐		✓		๑๔๕,๘๐๐
๔๐.	โครงการจัดงานรอมฎอน สัมพันธ์	๑๐๐,๐๐๐	๖๐,๐๐๐	✓			๐
๔๑.	โครงการอบรมเยาวชนในการ ป้องกันและแก้ไขปัญหายาเสพติด	๖๐,๐๐๐	๓๐,๐๐๐	✓			๐
๔๒.	อุดหนุนโครงการ มัสยิดบ้านวังตง	๑๕,๐๐๐	๑๐,๐๐๐	✓			๐
๔๓.	โครงการเงินอุดหนุน ค่าอาหารกลางวันให้แก่ โรงเรียนบ้านช่องไทร	๖๐๐,๐๐๐	๕๗๒,๐๐๐		✓		๒๘๖,๐๐๐
๔๔.	โครงการเงินอุดหนุนค่าอาหาร กลางวันให้แก่โรงเรียนบ้านบารายี	๕๐๐,๐๐๐	๔๙๔,๔๐๐		✓		๒๔๗,๒๐๐
๔๕.	โครงการเงินอุดหนุน ค่าอาหารกลางวันให้แก่ โรงเรียนบ้านนาทอน	๑,๑๐๐,๐๐๐	๑,๐๑๒,๐๐๐		✓		๔๙๙,๔๐๐
๔๖.	โครงการส่งเสริมประเพณีวัน เข้าพรรษา	๒๐,๐๐๐	๒๐,๐๐๐	✓			๐
๔๗.	อุดหนุนโครงการมัสยิดบัย ตุลุมตากีน	๑๕,๐๐๐	๑๐,๐๐๐	✓			๐
๔๘.	โครงการเงินอุดหนุนค่าอาหาร กลางวันให้แก่โรงเรียนบ้านวังตง	๘๐๐,๐๐๐	๗๒๑,๖๐๐		✓		๓๖๐,๘๐๐

ที่	โครงการ	งบประมาณตาม แผนพัฒนา	งบประมาณตาม ข้อบัญญัติ	ผลการดำเนินงาน			งบประมาณเบิกจ่าย
				ไม่ได้ ดำเนินการ	อยู่ระหว่าง ดำเนินการ	ดำเนินการ แล้วเสร็จ	
ยุทธศาสตร์พัฒนาความสมดุลทางทรัพยากรธรรมชาติและสิ่งแวดล้อม							
๕๐.	โครงการอนุรักษ์พันธุกรรม พืชอันเนื่องมาจาก พระราชดำริ ฐานทรัพยากร ท้องถิ่น	๓๐,๐๐๐	๒,๕๐๐	✓			๐
๕๑.	โครงการอนุรักษ์ระบบนิเวศน์ ป่าชายเลนเฉลิมพระเกียรติ	๒๐,๐๐๐	๕,๐๐๐	✓			๐
๕๒.	โครงการบริหารจัดการป่า ชุมชนเฉลิมพระเกียรติ	๒๐,๐๐๐	๕,๐๐๐	✓			๐
ยุทธศาสตร์ เสริมสร้างธรรมาภิบาลในการบริหารจัดการองค์กรท้องถิ่น							
๕๓.	โครงการจัดเวทีประชาคม	๒๓,๐๐๐	๑๐,๐๐๐			✓	๘,๗๕๓
๕๔.	โครงการจิตอาสาทำความดี ด้วยหัวใจ	๒๐,๐๐๐	๕,๐๐๐			✓	๖,๒๐๗
๕๕.	โครงการฝึกอบรมเสริมสร้าง คุณธรรมจริยธรรม สำหรับ คณะผู้บริหาร สมาชิกสภา อบต. พนักงาน อบต. ลูกจ้างประจำ และพนักงาน จ้าง อบต.นาทอน	๒๐๐,๐๐๐	๒๐,๐๐๐			✓	๑๙,๕๖๕

แผนและความก้าวหน้าในการดำเนินงานประจำปีงบประมาณ พ.ศ.๒๕๖๗ (รอบ ๖ เดือน)
องค์การบริหารส่วนตำบลนาทอน อ.ทุ่งหว้า จ. สตูล (ข้อมูล ณ วันที่ ๓๑ มีนาคม ๒๕๖๗)
ยุทธศาสตร์ที่ ๒ ยุทธศาสตร์พัฒนาเศรษฐกิจฐานรากให้เข้มแข็งและยั่งยืน

๒.๑ แผนงาน การเกษตร

โครงการ	ผลผลิตของโครงการ/กิจกรรม	งบประมาณที่ได้รับ(บาท)	ระยะเวลาดำเนินการ	ผลการดำเนินงาน			ผลการใช้จ่ายงบประมาณ (บาท)	หมายเหตุ
				ไม่ได้ดำเนินการ	อยู่ระหว่างดำเนินการ	ดำเนินการแล้วเสร็จ		
โครงการส่งเสริมสนับสนุนการดำเนินงานศูนย์ถ่ายทอดเทคโนโลยีการเกษตรประจำตำบลนาทอน	ประชาชนมีความรู้ความเข้าใจเกี่ยวกับเทคโนโลยีการปลูกผักสวนครัวปลอดสารพิษ ในครัวเรือนตามแนวเศรษฐกิจพอเพียง	๑๓,๐๐๐.-	๒๙ มี.ค. ๖๗			✓	๑๒,๙๙๖.-	

แผนและความก้าวหน้าในการดำเนินงานประมาณ พ.ศ.๒๕๖๗ (รอบ ๖ เดือน)
 องค์การบริหารส่วนตำบลนาทอน อ.ทุ่งหว้า จ. สตูล (ข้อมูล ณ วันที่ ๓๑ มีนาคม ๒๕๖๗)
 ยุทธศาสตร์ที่ ๓ ยุทธศาสตร์พัฒนาศักยภาพคนและสังคมให้ทันสมัยสร้างภูมิปัญญาและการเรียนรู้อย่างต่อเนื่อง

๓.๑ แผนงาน การศึกษา

โครงการ	ผลผลิตของโครงการ/กิจกรรม	งบประมาณที่ได้รับ(บาท)	ระยะเวลาดำเนินการ	ผลการดำเนินงาน			ผลการใช้จ่ายประมาณ (บาท)	หมายเหตุ
				ไม่ได้ ดำเนินการ	อยู่ระหว่าง ดำเนินการ	ดำเนินการแล้วเสร็จ		
โครงการจัดกิจกรรมเนื่องในวันเด็กแห่งชาติ เด็กเยาวชนในตำบลนาทอนเข้าร่วมจำนวน ๘๐๐ คน	จัดกิจกรรมเนื่องในวันเด็กแห่งชาติ เด็กเยาวชนในตำบลนาทอนเข้าร่วมจำนวน ๘๐๐ คน	๑๐๐,๐๐๐.-	๑๓ มี.ค. ๖๗			✓	๑๐๐,๐๐๐.-	
โครงการสนับสนุนค่าใช้จ่ายการบริหารสถานศึกษา	เบิกหักผลึกส่งงบประมาณในการบริหารสถานศึกษา ศพด.สังกัด อบต.นาทอน	๑,๓๖๒,๗๔๓.-	ต.ค. ๖๖ ก.ย. ๖๗		✓		๓๙๑,๕๐๐.-	
โครงการเงินอุดหนุนสำหรับสนับสนุนอาหารกลางวัน	อุดหนุนค่าอาหารกลางวันนักเรียนระดับ อนุบาล-ป.๖ ของ โรงเรียนสังกัด สพฐ.ในพื้นที่ตำบลนาทอน	๑,๐๑๒,๐๐๐.-	ต.ค. ๖๖ ก.ย. ๖๗		✓		๔๙๙,๕๐๐.-	
โครงการอาหารเสริม (นม)	จัดซื้ออาหารเสริมนมสำหรับเด็ก ศพด.ในสังกัด สพฐ. จำนวน ๕ โรงเรียน	๑,๖๐๑,๕๘๓.-	ต.ค. ๖๖ ก.ย. ๖๗		✓		๑๒๓,๘๕๐.๘๖.-	

แผนและความก้าวหน้าในการดำเนินงานประมาณ พ.ศ.๒๕๖๗ (รอบ ๖ เดือน)
 องค์กรบริหารส่วนตำบลนาทอน อ.ทุ่งหว้า จ. สตูล (ข้อมูล ณ วันที่ ๓๑ มีนาคม ๒๕๖๗)
 ยุทธศาสตร์ที่ ๓ ยุทธศาสตร์พัฒนาศักยภาพคนและสังคมให้ทันสมัยสร้างภูมิปัญญาและการเรียนรู้อย่างต่อเนื่อง

๓.๑ แผนงาน การศึกษา

โครงการ	ผลผลิตของโครงการ/กิจกรรม	งบประมาณที่ได้รับ(บาท)	ระยะเวลาดำเนินการ	ผลการดำเนินงาน			ผลการใช้จ่ายงบประมาณ (บาท)	หมายเหตุ
				ไม่ได้ดำเนินการ	อยู่ระหว่างดำเนินการ	ดำเนินการแล้วเสร็จ		
โครงการเงินอุดหนุนอาหารกลางวันให้แก่โรงเรียนบ้านท่าศิลา	อุดหนุนอาหารกลางวันนักเรียน โรงเรียนบ้านท่าศิลา	๒๙๗,๐๐๐.-	ต.ค. ๖๖ ก.ย. ๖๗		✓		๑๔๕,๘๐๐.-	
โครงการเงินอุดหนุนอาหารกลางวันให้แก่โรงเรียนบ้านช่องไทร	อุดหนุนอาหารกลางวันนักเรียน โรงเรียนบ้านช่องไทร	๕๓๒,๐๐๐.-	ต.ค. ๖๖ ก.ย. ๖๗		✓		๒๘๖,๐๐๐.-	
โครงการเงินอุดหนุนอาหารกลางวันให้แก่โรงเรียนบ้านบารายี	อุดหนุนอาหารกลางวันนักเรียน โรงเรียนบ้านบารายี	๔๙๔,๔๐๐.-	ต.ค. ๖๖ ก.ย. ๖๗		✓		๒๔๗,๒๐๐.-	
โครงการเงินอุดหนุนอาหารกลางวันให้แก่โรงเรียนบ้านนาทอน	อุดหนุนอาหารกลางวันนักเรียน โรงเรียนบ้านนาทอน	๑,๐๑๒,๐๐๐.-	ต.ค. ๖๖ ก.ย. ๖๗		✓		๔๙๙,๔๐๐.-	
โครงการเงินอุดหนุนอาหารกลางวันให้แก่โรงเรียนบ้านวังตง	อุดหนุนอาหารกลางวันนักเรียน โรงเรียนบ้านวังตง	๗๒๑,๖๐๐.-	ต.ค. ๖๖ ก.ย. ๖๗		✓		๓๖๐,๘๐๐.-	

แผนและความก้าวหน้าในการดำเนินงานประจำปีงบประมาณ พ.ศ.๒๕๖๗ (รอบ ๖ เดือน)
 องค์การบริหารส่วนตำบลนาทอน อ.ทุ่งหว้า จ. สตูล (ข้อมูล ณ วันที่ ๓๑ มีนาคม ๒๕๖๗)
 ยุทธศาสตร์ที่ ๓ ยุทธศาสตร์พัฒนาศักยภาพคนและสังคมให้ทันสมัยสร้างภูมิปัญญาและการเรียนรู้อย่างต่อเนื่อง

๓.๒ แผนงาน การศาสนาวัฒนธรรมและนันทนาการ

โครงการ	ผลผลิตของโครงการ/กิจกรรม	งบประมาณที่ได้รับ(บาท)	ระยะเวลาดำเนินการ	ผลการดำเนินงาน			ผลการใช้งบประมาณ (บาท)	หมายเหตุ
				ไม่ได้ดำเนินการ	อยู่ระหว่างดำเนินการ	ดำเนินการแล้วเสร็จ		
โครงการจัดงานเฉลิมฉลองวันคล้ายวันสถาปนาโรงเรียนสตรีศรีนพรัตน์	ประชาชนเข้าร่วมโครงการจัดงานเฉลิมฉลองวันคล้ายวันสถาปนาโรงเรียนสตรีศรีนพรัตน์	๕๐,๐๐๐.-	๑๔ ต.ค. ๖๗			✓	๔๗,๙๐๐.-	
โครงการส่งเสริมกีฬาเข้าร่วมการแข่งขันกีฬา	ส่งเยาวชนและประชาชนหมู่ที่ ๑-๙ เข้าร่วมการแข่งขันกีฬาในระดับต่างๆ	๒๐,๐๐๐.-	ต.ค. ๖๖ ก.ย. ๖๗		✓		๘,๘๖๐.-	
โครงการส่งเสริมประเพณีชักพระ	จัดกิจกรรมวันออกพรรษา จัดทำเรือพระชบวนเทเรือพระ	๕๐,๐๐๐.-	๒๐ - ๓๐ ต.ค. ๖๖		✓		๔๙,๙๙๐.-	
โครงการส่งเสริมประเพณีลอยกระทง	จัดกิจกรรมประกวดกระทง ที่ทำการวัดธรรมชาติ กิจกรรมประกวดนางพ มาต	๑๑๐,๐๐๐.-	๒๗ พ.ย. ๖๗		✓		๑๐๙,๙๖๔.-	

แผนและความก้าวหน้าในการดำเนินงานประมาณ พ.ศ.๒๕๖๗ (รอบ ๖ เดือน)
 องค์การบริหารส่วนตำบลนาทอน อ.ทุ่งหว้า จ.สตูล (ข้อมูล ณ วันที่ ๓๑ มีนาคม ๒๕๖๗)
 ยุทธศาสตร์ที่ ๕ ยุทธศาสตร์พัฒนาเสริมสร้างธรรมาภิบาลในการบริหารจัดการองค์กรท้องถิ่น
 ๕.๑ แผนงาน บริหารงานทั่วไป

โครงการ	ผลผลิตของโครงการ/กิจกรรม	งบประมาณที่ได้รับ(บาท)	ระยะเวลาดำเนินการ	ผลการดำเนินงาน			ผลการใช้จ่ายงบประมาณ (บาท)	หมายเหตุ
				ไม่ได้ดำเนินการ	อยู่ระหว่างดำเนินการ	ดำเนินการแล้วเสร็จ		
โครงการจัดเวทีประชาคม	จัดเวทีประชาคม เพื่อรับฟังความคิดเห็นปัญหาความต้องการของ ชุมชน/หมู่บ้าน/ในพื้นที่ ตำบลนาทอน หมู่ที่ ๑ - ๙	๑๐,๐๐๐.-	๕ - ๒๒ ก.พ.๖๗			✓	๘,๗๕๓.-	
โครงการจัดหาสถานที่ความดีด้วยหัวใจ	บำเพ็ญประโยชน์สถานที่ เป็นสาธารณะประโยชน์ในพื้นที่ตำบลนาทอนและนอกพื้นที่	๒๐,๐๐๐.-	ต.ค. ๖๖ ก.ย. ๖๗		✓		๖,๒๐๗.-	
โครงการฝึกอบรมเสริมสร้างคุณธรรมจริยธรรม สำหรับคณะผู้บริหาร สมาชิก อบต. พนักงาน อบต. ลูกจ้างประจำ และพนักงานจ้าง อบต.	จัดอบรมคุณธรรมจริยธรรมแก่ผู้บริหาร, สมาชิก อบต., พนักงาน อบต. ลูกจ้าง อบต. และพนักงานจ้าง อบต.	๒๐,๐๐๐.-	๒๔ ม.ค.๖๗			✓	๑๙,๕๖๕.-	

๒.๓ ผลที่ได้รับจากการดำเนินงาน

ผลการดำเนินงานตามแผนพัฒนาท้องถิ่น พ.ศ.๒๕๖๗

ยุทธศาสตร์	จำนวนโครงการที่กำหนดระยะเวลาการดำเนินงาน กิจกรรมตามแผนการดำเนินงานปีงบประมาณ พ.ศ.๒๕๖๗		
	ตามแผน ดำเนินงาน	ดำเนินการแล้ว เสร็จตามแผน	ไม่แล้วเสร็จ ตามแผน
ยุทธศาสตร์พัฒนาการท่องเที่ยวเชิงนิเวศระดับโลกอย่างยั่งยืน	๑	๐	๑
ยุทธศาสตร์พัฒนาเศรษฐกิจฐานรากให้เข้มแข็งและยั่งยืน	๒	๑	๑
ยุทธศาสตร์พัฒนาศักยภาพคนและสังคมให้ทันสมัยสร้างภูมิปัญญาและการเรียนรู้อย่างต่อเนื่อง	๔๖	๑๓	๓๓
ยุทธศาสตร์พัฒนาความสมดุลทางทรัพยากรธรรมชาติและสิ่งแวดล้อม	๓	๐	๓
ยุทธศาสตร์เสริมสร้างธรรมาภิบาลในการบริหารจัดการองค์กรท้องถิ่น	๓	๓	๐
รวม	๕๕	๑๗	๓๘

ยุทธศาสตร์	จำนวนโครงการที่เสร็จ		จำนวนโครงการที่อยู่ในระหว่างดำเนินการ		จำนวนโครงการที่ยังไม่ได้ดำเนินการ		จำนวนโครงการทั้งหมด	
	จำนวน	ร้อยละ	จำนวน	ร้อยละ	จำนวน	ร้อยละ	จำนวน	ร้อยละ
ยุทธศาสตร์พัฒนาการท่องเที่ยวเชิงนิเวศระดับโลกอย่างยั่งยืน	๐	๐	๐	๐	๑	๒.๖๓	๑	๑.๘๒
ยุทธศาสตร์พัฒนาเศรษฐกิจฐานรากให้เข้มแข็งและยั่งยืน	๑	๑๒.๕๐	๐	๐	๑	๒.๖๓	๒	๓.๖๔
ยุทธศาสตร์พัฒนาศักยภาพคนและสังคมให้ทันสมัยสร้างภูมิปัญญาและการเรียนรู้อย่างต่อเนื่อง	๔	๕๐.๐๐	๙	๑๐๐	๓๓	๘๖.๘๔	๔๖	๘๓.๖๔
ยุทธศาสตร์พัฒนาความสมดุลทางทรัพยากรธรรมชาติและสิ่งแวดล้อม	๐	๐	๐	๐	๓	๗.๙๐	๒	๕.๔๕
ยุทธศาสตร์เสริมสร้างธรรมาภิบาลในการบริหารจัดการองค์กรท้องถิ่น	๓	๓๗.๕๐	๐	๐	๐	๐	๓	๕.๔๕
รวม	๘	๑๐๐	๙	๑๐๐	๓๘	๑๐๐	๕๕	๑๐๐

การใช้จ่ายงบประมาณ

องค์การบริหารส่วนตำบลนาทอนมีการใช้จ่ายงบประมาณในการดำเนินโครงการตามข้อบัญญัติงบประมาณ โดยได้มีการกอหนี้ผูกพัน/ลงนามในสัญญา รวม ๑๗ โครงการ จำนวนเงิน ๒,๙๐๕,๑๗๙.๘๖ บาท มีการเบิกจ่ายงบประมาณ จำนวน ๑๗ โครงการ จำนวนเงิน ๒,๙๐๕,๑๗๙.๘๖ บาท สามารถจำแนกตามยุทธศาสตร์ ได้ดังนี้

ยุทธศาสตร์	โครงการ	การกอหนี้ผูกพัน/ ลงนามในสัญญา	โครงการ	การเบิกจ่ายงบประมาณ
ยุทธศาสตร์พัฒนาการท่องเที่ยวเชิงนิเวศระดับโลกอย่างยั่งยืน	๐	๐	๐	๐
ยุทธศาสตร์พัฒนาเศรษฐกิจฐานรากให้เข้มแข็งและยั่งยืน	๑	๑๒,๙๙๒	๑	๑๒,๙๙๒
ยุทธศาสตร์พัฒนาศักยภาพคนและสังคมให้ทันสมัยสร้างภูมิปัญญาและการเรียนรู้อย่างต่อเนื่อง	๑๓	๒,๘๕๗,๖๖๒.๘๖	๑๓	๒,๘๕๗,๖๖๒.๘๖
ยุทธศาสตร์พัฒนาความสมดุลทางทรัพยากรธรรมชาติและสิ่งแวดล้อม	๐	๐	๐	๐
ยุทธศาสตร์เสริมสร้างธรรมาภิบาลในการบริหารจัดการองค์กรท้องถิ่น	๓	๓๔,๕๒๕	๓	๓๔,๕๒๕
รวม	๑๗	๒,๙๐๕,๑๗๙.๘๖	๑๗	๒,๙๐๕,๑๗๙.๘๖

๒.๔ รายงานสรุปผลการดำเนินงาน ปี ๒๕๖๗ องค์การบริหารส่วนตำบลนาทอน อ.ทุ่งหว้า จ.สตูล

ยุทธศาสตร์	แผนการดำเนินงาน ทั้งหมด		อนุมัติงบประมาณ		ลงนามสัญญา		เบิกจ่าย	
	จำนวนโครงการ	งบประมาณ	จำนวนโครงการ	งบประมาณ	จำนวนโครงการ	งบประมาณ	จำนวนโครงการ	งบประมาณ
๑.ยุทธศาสตร์พัฒนาการท่องเที่ยวเชิงนิเวศระดับโลกอย่างยั่งยืน	๑๐	๗๘๐,๐๐๐	๑	๕๐,๐๐๐	๐	๐	๐	๐
๒.ยุทธศาสตร์พัฒนาเศรษฐกิจฐานรากให้เข้มแข็งและยั่งยืน	๓๑	๑๔,๕๑๐,๐๐๐	๒	๒๓,๐๐๐	๑	๑๒,๙๙๒	๑	๑๒,๙๙๒
๓.ยุทธศาสตร์พัฒนาศักยภาพคนและสังคมให้ทันสมัยสร้างภูมิปัญญาและการเรียนรู้อย่างต่อเนื่อง	๘๕	๑๓,๒๕๖,๐๐๐	๔๖	๘,๒๙๐,๓๒๖	๑๓	๒,๘๕๗,๖๖๒.๘๖	๑๓	๒,๘๕๗,๖๖๒.๘๖
๔.ยุทธศาสตร์พัฒนาความสมดุลทางทรัพยากรธรรมชาติและสิ่งแวดล้อม	๑๐	๕๔๐,๐๐๐	๓	๑๒,๕๐๐	๐	๐	๐	๐
๕.ยุทธศาสตร์เสริมสร้างธรรมาภิบาลในการบริหารจัดการองค์กรท้องถิ่น	๑๓	๑,๕๙๐,๐๐๐	๓	๔๐,๐๐๐	๓	๓๔,๕๒๕	๓	๓๔,๕๒๕

ผลสำเร็จในการบรรลุเป้าหมายตามโครงการพัฒนาประจำปี ๒๕๖๗ (รอบ ๖ เดือน)

สูตรการคำนวณ

$$\begin{aligned} &= \frac{\text{จำนวนโครงการที่ได้รับการอนุมัติงบประมาณในปีงบประมาณ ๒๕๖๖ทั้งสิ้น} \times ๑๐๐}{\text{จำนวนโครงการทั้งหมดที่ปรากฏในแผนพัฒนาประจำปี}} \\ &\quad \underline{๕๕ \times ๑๐๐} = ๓๖.๙๑ \\ &\quad ๑๔๙ \\ &= \frac{\text{จำนวนโครงการที่ดำเนินการแล้วเสร็จ} \times ๑๐๐}{\text{จำนวนโครงการที่ได้รับการอนุมัติงบประมาณในปีงบประมาณ ๒๕๖๖ ทั้งสิ้น}} \\ &\quad \underline{๑๗ \times ๑๐๐} = ๓๐.๙๑ \\ &\quad ๕๕ \end{aligned}$$

ผลสำเร็จในการบรรลุเป้าหมายตามข้อบัญญัติงบประมาณรายจ่ายประจำปี ๒๕๖๗ (รอบ ๖ เดือน)

สูตรการคำนวณ

$$\begin{aligned} &= \frac{\text{งบประมาณที่ได้รับการอนุมัติทั้งสิ้น} \times ๑๐๐}{\text{งบประมาณตามแผนพัฒนา}} \\ &\quad \underline{๖,๙๒๐,๐๑๕ \times ๑๐๐} = ๒๑.๘๒ \\ &\quad ๓๑,๗๐๖,๐๐๐ \\ &= \frac{\text{งบประมาณการเบิกจ่ายทั้งหมด} \times ๑๐๐}{\text{งบประมาณที่ได้รับการอนุมัติ}} \\ &\quad \underline{๒,๙๐๕,๑๗๙.๘๖ \times ๑๐๐} = ๔๑.๙๘ \\ &\quad ๖,๙๒๐,๐๑๕ \end{aligned}$$

๒.๔ สรุปผลการพัฒนาท้องถิ่นในภาพรวม

เชิงปริมาณ (Quantity) เชิงคุณภาพ (Quality) ผลที่ได้จริงๆ คืออะไร ค่าใช้จ่าย (Cost) เวลา (Time) เป็นไปตามที่กำหนดไว้หรือไม่

ประชาชนได้ประโยชน์อย่างไรหรือราชการได้ประโยชน์อย่างไร วัตถุประสงค์ได้หรือไม่ หรือวัดได้เท่าไร (Key

Performance Indicator : KPIs) ผลกระทบ (Impact)

๑. ทำให้ทราบถึงปัญหาและความต้องการที่แท้จริง สามารถจัดลำดับความสำคัญของปัญหาและแก้ไข ทันท่วงที เพื่อนำไปสู่การพัฒนาขององค์กร

๒. ทำให้การวางแผนงาน/โครงการได้ตรงเป้าหมาย แก้ปัญหาได้ถูกจุด และพัฒนาได้ตรงตามนโยบาย

๓. ทำให้ดำเนินการตามแผนงานได้อย่างราบรื่น สามารถปรับปรุงแก้ไขปัญหาและอุปสรรคอย่างได้ผล หรือปรับเปลี่ยนให้เหมาะสมมากขึ้น

๔. ทำให้ทราบผลการดำเนินงานตามแผนงานและโครงการอย่างชัดเจน อันจะเป็นข้อมูลไปสู่การตัดสินใจไปสู่สภาพปัจจุบันปัญหาความต้องการ

ถ้ามีการติดตามและประเมินผลอย่างต่อเนื่องและเป็นประจำ ย่อมทำให้ทราบปัญหาและความต้องการ ที่แท้จริง

การวางแผนงาน/โครงการสามารถทำได้ตรงตามเป้าหมาย หรือสามารถปรับปรุงแก้ไขแผนงาน/โครงการให้เหมาะสมมากขึ้น

สามารถทราบผลการดำเนินงานตามแผนงานโครงการ เมื่อเริ่มวางแผนใหม่อีกครั้ง ก็จะมีข้อมูลสารสนเทศที่ชัดเจน ที่เที่ยงตรง และเป็นปัจจุบัน

สามารถเป็นเครื่องมือในการบริหารอย่างมีประสิทธิภาพและประสิทธิผล

- ปัญหา อุปสรรค

- การตั้งงบประมาณโครงการ / กิจกรรม ไม่เพียงพอ

- จำนวนบุคลากรที่ปฏิบัติหน้าที่ไม่เพียงพอต่อการงานในความรับผิดชอบขององค์กรบริหารส่วนตำบลนาทอน

- ปัญหาภัยแล้ง น้ำไม่เพียงพอต่อความต้องการของประชาชน

- ข้อเสนอแนะในการจัดทำแผนพัฒนาท้องถิ่นในอนาคต

๑. ผลกระทบนำไปสู่นาคต

(๑) ปัญหาอาจไม่ได้รับการแก้ปัญหาอย่างตรงจุดเพราะข้อจำกัดของระเบียบกฎหมายที่ทำให้ยากและบางเรื่องอาจทำไม่ได้

(๒) ประชาชนอาจเกิดความเบื่อหน่ายกับกระบวนการจัดทำแผนที่มีความยุ่งยากมากขึ้น และประชาชนมองว่า องค์กรปกครองส่วนท้องถิ่นไม่

สามารถตอบสนองความต้องการที่เสนอได้ทันทั้งนี้

(๓) โครงการต่างๆไม่สามารถดำเนินการได้ทั้งหมดเพราะงบประมาณไม่เพียงพอ

๒.๕ ข้อสังเกต ข้อเสนอแนะ ผลการพัฒนา

๑) ควรพิจารณาการตั้งงบประมาณให้เพียงพอ และเหมาะสมกับการปฏิบัติงานแต่ละด้าน ที่จะต้องดำเนินการซึ่งจะช่วยลดปัญหาในการโอนลด โอนเพิ่ม โอนตั้ง
จ่ายรายการใหม่

๒) ควรเร่งรัด และกำกับให้เจ้าของโครงการดำเนินการตามแผนการดำเนินงาน ที่กำหนดไว้ เพื่อให้เกิดประโยชน์แก่ประชาชน

๓) โครงการที่ดำเนินการควรมีผลการดำเนินงานที่ชัดเจน และเป็นรูปธรรม ตอบสนองความต้องการของ ประชาชน หรือผู้ที่ได้รับประโยชน์อย่างแท้จริง

๔) ตั้งงบประมาณเพิ่มขึ้นให้เหมาะสมและเพียงพอกับโครงการเพื่อความสะดวกในการดำเนินงาน

๕) สรรหาบุคลากรให้เพียงพอสอดคล้องกับปริมาณงานและภารกิจขององค์การบริหารส่วนตำบลนาทอน

๖) ควรให้ผู้บริหารดำเนินการจัดหาแหล่งกักเก็บน้ำในช่วงฤดูแล้ง สำหรับผลิตน้ำประปาเพื่อใช้อุปโภค บริโภค ให้เพียงพอต่อต้องการของประชาชน โดยเฉพาะหมู่
ที่ ๖ และหมู่ที่ ๗

๗) ควรปรับปรุงแหล่งน้ำที่ใช้ผลิตน้ำประปาหมู่บ้าน